



SKEITTIPAIKKOJEN KEHITTÄMISSUUNNITELMA

KOKKOLAN KAUPUNKI
27.2.2020

YLEISTÄ

Skeittiparkit ovat skeittaamiseen, scoottaamiseen, rullaluisteluun sekä BMX pyöräilyyn tarkoitettuja alueita. Skeittaamisen perusidea on liikkua ja tehdä laudalla erilaisia temppuja.

Skeittaaminen aktivoi erityisesti nuorisoa, mutta käyttäjäkunta on laajentunut myös nuorempiin ikäryhmiin ja aikuisiin. Laji tarjoaa mahdollisuuden liikunnalliseen toimintaan, jossa ei tarvita kenenkään ohjausta.

Skeittauspaikat on rakennettava sekä turvallisiksi että kestäviksi, jotta siellä on hyvä ja turvallista liikkua. Laadukkaasti toteutettu rakentaminen vähentää kunnossapidon kustannuksia.

Kokkolassa skeittaamisen suosio on noussut tasaisesti, ja erityisesti betonista toteutetut skeittiparkit ovat kovalla käytöllä.

KOKKOLAN SKEITTIPAIKAT

Valtakunnallisesti Kokkolan skeittipaikkaverkosto on kattava ja monipuolinen. Harrastajia saadaan myös muilta paikkakunnilta. Kokkolassa on yhteensä 10 virallista skeittipaikkaa, jotka sijaitsevat kaupungin omistamilla alueilla.

Harrastajat ovat perinteisesti itse rakentaneet skeittiramppeja ja muita elementtejä kaupungin tarjoamista materiaaleista osoitetuille paikoille. Nämä rakenteet eivät täytä skeittipaikoille asetettuja standardeja, ja vaativat jatkuvaa kunnossapitoa.

Meripuiston rakentamisen yhteydessä puistoon sijoitettiin tehdasvalmisteiset skeittirampit. Myös Pajupillinpuistoon Rytimäellä tehtiin valmiista elementeistä toteutettu skeittipaikka. Tehdasvalmisteiset rampit ovat hankintakuluiltaan kalliimpia, mutta vaativat huomattavasti vähemmän kunnossapitoa ja täyttävät nykypäivän standardit.

Vuonna 2017 rakennettiin Isokylän lähiliikuntapaikalle Kokkolan ensimmäinen valettavista betonirakenteista toteutettu skeittipaikka. Skeittipaikan suunnittelu ja toteutus ostettiin urakkana skeittiparkkeihin erikoistuneelta toimijalta. Toteutuksessa osallistettiin Kokkolan rullalautailijoita ja alueen muita käyttäjiä. Skeittipaikasta saatu palaute oli positiivista, ja käyttäjät toivoivat lisää vastaavia harrastuspaikkoja. Toinen vastaava skeittiparkki rakennettiin Hollihaan lähiliikuntapaikalle Brita Marian puiston yhteyteen. Keskeinen sijainti varmisti aktiivisen käyttäjäkunnan.

YLEISTÄ

Skeittipaikkojen vuosittaiset kunnossapitokulut:

Tarkastukset 3-4 kertaa vuodessa (omana työnä, ulkoa ostettuna n. 159 €/paikka)

Vanerista valmistetut skeittipaikat pintojen vaihto n. 1000 – 2000 € /paikka/vuosi

Betoniset skeittipaikat - skeittipaikan pinnoitus 2000 €/paikka – 2 vuoden välein

Lisäksi alueiden **kunnossapitoon** liittyvät muut kustannukset, kuten alueiden ´
puhtaanapito, harjaukset ja viheralueiden hoitotyöt.

TURVALLISUUS

Kuluttajaturvallisuuslaissa KuTuL:n 5 § säädetään huolellisuusveloitteesta. Toiminnanharjoittajan on olosuhteiden vaatiman huolellisuuden ja ammattitaidon edellyttämällä tavalla varmistauduttava siitä, että kuluttajapalvelusta ei aiheudu vaaraa kenenkään terveydelle tai omaisuudelle.

Skeittauspaikat ovat KuTuL:n tarkoittamia kuluttajapalveluja, joiden turvallisuudesta vastaa palvelun tuottaja eli skeittauspaikan ylläpitäjä. Skeittipaikat tarkastetaan vuosittain sertifioitujen tarkastajien toimesta, ja ilmoitetut selkeät turvallisuuspuutteet korjataan välittömästi. Tarkastamista valvoo Tukes.

Skeittipaikoilla noudatetaan standardia SFS-EN 14974 Rullalautailualueet (vuonna 2019 päivitetty versio). Standardi ohjeistaa skeittipaikkojen rakenteesta ja materiaaleista.

Osa Kokkolan skeittipaikoista on harrastajien itse rakentamia, ja ne eivät täytä standardin ohjeistusta. Uudet skeittipaikat on rakennettu täyttämään standardin vaatimukset.

NYKYINEN SKEITTIPAIKKAVERKOSTO

KOKKOLAN SKEITTIPAIKAT

1. Potin rantapuiston skeitti, Ykspihlaja
2. Koivuhaan lähiliikuntapaikan skeitti
3. Isokylän lähiliikuntapaikan skeitti
4. Kirkonmäen harjoituskenttien skeitti
5. Köykärin hiihtoalueen skeitti
6. Korpinpuiston skeitti, Lappilanmäki
7. Pajupillinpuiston skeitti, Rytimäki
8. Roskarukan skeitti, Halkokari
9. Hollihaan lähiliikuntapaikan skeitti
10. Meripuiston skeitti, Vanhansatamanlahti



KARTTA VERKOSTOSTA



+Ullavan skeittipaikka

SKEITTIPAikkojen ESITTELYT

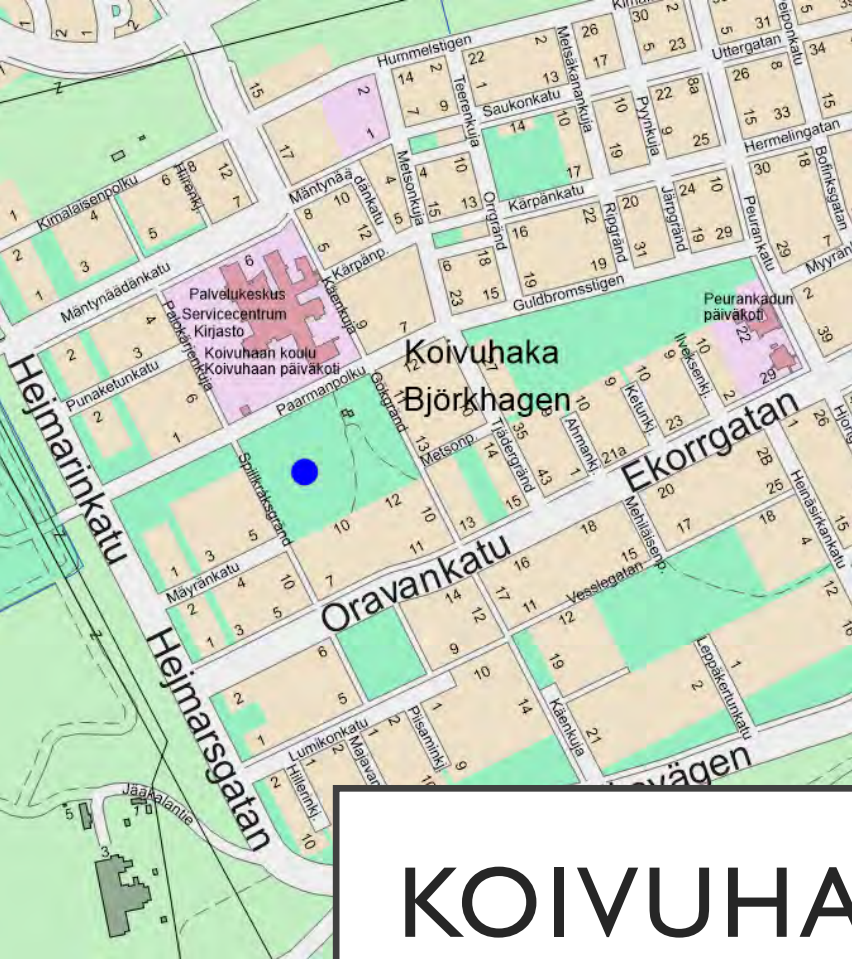


POTIN RANNAN SKEITTIPUISTO, YKSPIHLAJA

POTIN RANNAN SKEITTIPUISTO, YKSPIHLAJA

Yleistä:

- Kattaa hyvin Ykspihlajan alueen
- Sijainti hyvä rannan ja tulevan koulun läheisyydessä. Alueella potentiaalia lähiliikuntapaikaksi
- Käyttöaste vähäinen. Välineistö ei houkuttele skeittaamaan.
- Mini, boxi jossa corneri ja handrail, bänkki, quaterpipe
- Kuntotaso huono. Välineet eivät täytä SFS-EN 14974 standardia
- Kaikki välineet uusittava



KOIVUHAAN LÄHILIIKUNTAPAIKAN SKEITTI

KOIVUHAAN LÄHILIIKUNTAPAIKAN SKEITTI

Yleistä:

- Kattaa hyvin Koivuhaan alueen
- Keskeinen sijainti Perhepuiston ja koulun läheisyydessä. Vieressä leikkipuisto, pelikenttä, pururata ja frisbeegolf-rata
- Vähällä käytöllä. Välineistö ei houkuttele skeittaamaan.
- Bänkki, quaterpipe, boxi
- Kuntotaso huono. Välineet eivät täytä SFS-EN 14974 standardia
- Kaikki välineet uusittava
- Läheisen sorakentän irtomateriaali kulkeutuu skeittialueelle



ISOKYLÄN LÄHILIIKUNTAPAIKAN SKEITTI

ISOKYLÄN LÄHILIIKUNTAPAIKAN SKEITTI

Yleistä:

- Keskeinen sijainti Kirkonmäen ja Isokylän alueella asutuksen välittömässä läheisyydessä
- Vieressä koulu, lähiliikuntapaikalla pelikenttiä, ulkokuntosali, pulkkamäki
- Runsaalla käytöllä. Sopii erityisesti aloittelijoille
- Rampit toteutettu betonivalumenetelmällä v. 2017. Kuntotaso hyvä.
- Läheisen sorakentän irtomateriaali kulkeutuu skeittialueelle. Tulevaisuudessa harkittava sora-alueen asfaltointia
- Ylläpidetään skeittipaikan kuntoa. Huoltokäsittely 2 vuoden välein

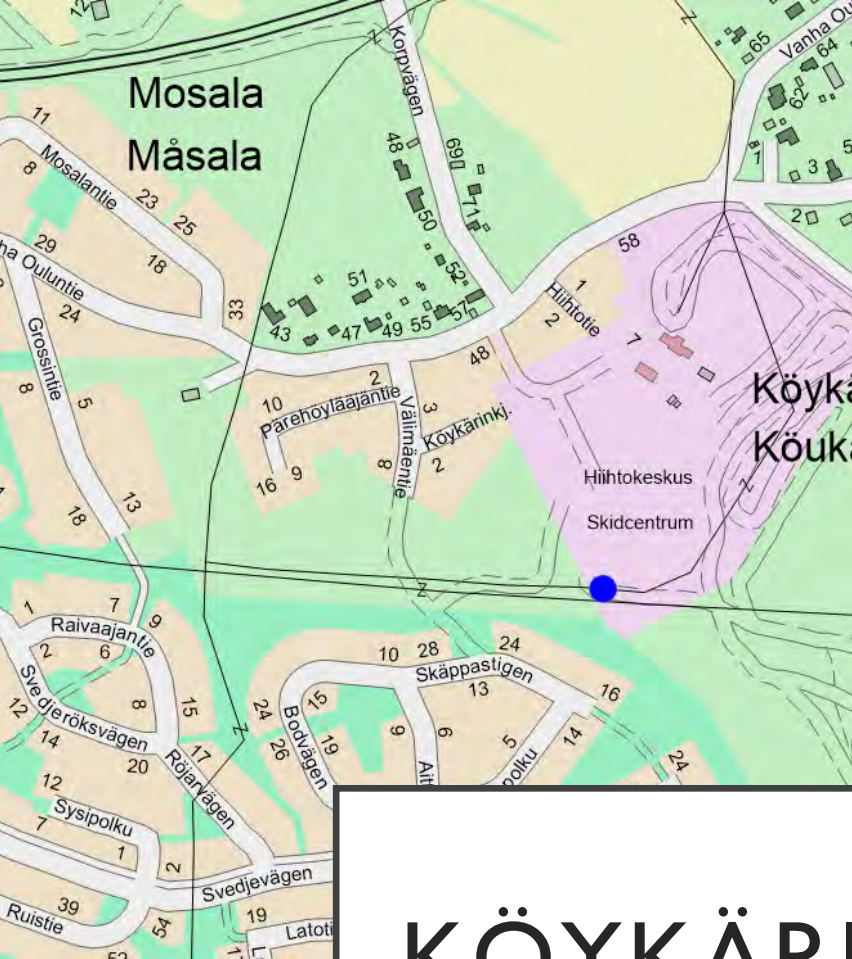


KIRKONMÄEN HARJOITUSKENTTIEN SKEITTI

KIRKONMÄEN HARJOITUSKENTTIEN SKEITTI

Yleistä:

- Syrjäinen sijainti Kirkonmäen harjoituskenttien takana
- Sijainnin vuoksi paljon ilkivaltaongelmaa
- Runsaalla käytöllä. Erityisesti kokeneempien käyttäjien suosiossa haasteellisuutensa vuoksi
- Mini, korkeampi quaterpipe, spine, flättireili, bänkki, curbeja
- Käyttäjät toivoneet corneria, funboxia, minin kunnostusta ja uutta isompaa quaterpipea
- Kuntotaso huono. Välineet eivät täytä SFS-EN 14974 standardia
- Kaikki välineet uusittava mikäli paikka jää käyttöön



KÖYKÄRIN HIIHTOALUEEN SKEITTI

KÖYKÄRIN HIIHTOALUEEN SKEITTI

Yleistä:

- Syrjäinen sijainti Köykärin hiihtoalueen läheisyydessä. Köykärin hiihtoalueella pururata, pulkkamäki, ulkokuntoiluvälineitä, frisbeegolfrata, maastopyörärata
- Kattaa hyvin Kaustarin asutusalueen
- Vähällä käytöllä. Vähän välineistöä
- Curbi ja wallride bänkki
- Kuntotaso huono. Välineet eivät täytä SFS-EN 14974 standardia
- Kaikki välineet uusittava
- Potentiaalia kehittyä uudeksi hieman haastavammaksi skeittipaikaksi. Alueella maastopyöräilyreittejä, joten suunnittelussa huomioitava myös BMX-pyöräilijät



KORPINPUISTON SKEITTI, LAPPILANMÄKI

KORPINPUISTON SKEITTI, LAPPILANMÄKI

Yleistä:

- Kattaa hyvin Lappilanmäen alueen
- Sijainti hyvä pelikentän lähellä. Alueella potentiaalia kasvaa keskusleikkipaikaksi
- Pieni alue, ei mahdu paljon ramppeja
- Jonkin verran käyttöä. Välineistö ei houkuttele skeittaamaan
- Funboxi, bänkki, quaterpipe, curbi
- Kuntotaso huono. Välineet eivät täytä SFS-EN 14974 standardia
- Kaikki välineet uusittava



PAJUPILLINPUISTON SKEITTI, RYTIMÄKI

PAJUPELLINPUISTON SKEITTI, RYTIMÄKI

Yleistä:

- Keskeinen sijainti Rytimäellä asutuksen välittömässä läheisyydessä
- Samassa yhteydessä parkour-paikka ja peliareena
- Vähällä käytöllä. Välineistö suppea.
- Rampit tehdasvalmisteisia, asennettu v. 2013. Kuntotaso hyvä.
- Gap bank, quaterpipe, funboxi, curbi
- Ylläpidetään skeittipaikan kuntoa



ROSKARUKAN SKEITTI, HALKOKARI

ROSKARUKAN SKEITTI, HALKOKARI

Yleistä:

- Sijainti Halkokarin lähirinteen (Roskarukan) lähiliikuntapaikalla
- Samassa yhteydessä pururata, koripallokenttä, pulkkamäki ja kuntoportaat
- Runsaalla käytöllä
- Rampit omavalmisteisia ja maasto osin muotoiltu asfaltilla. Toteutettu vuonna 2002.
- Asfaltti bänkki, mini jossa kickerit, betoninen curbi, flättireili, curbeja, asfaltti boxi, muutama quaterpipe
- Kuntotaso huono. Välineet eivät täytä SFS-EN 14974 standardia
- Kaikki välineet uusittava



HOLLIHAAN LÄHILIIKUNTAPAIKAN SKEITTI

HOLLIHAAN LÄHILIIKUNTAPAIKAN SKEITTI

Yleistä:

- Keskeinen sijainti Suntin varrella keskustan välittömässä läheisyydessä
- Vieressä koulu, lähiliikuntapaikalla puistoluistelurata, leikkivälineitä, amfiteatteri
- Todella suosittu paikka. Kaiken ikäisiä ja tasoisia harrastajia. Kesäisin ruuhkainen
- Rampit toteutettu betonivalumenetelmällä v. 2018. Kuntotaso hyvä.
- Bowli, bänkki, kaareva quaterpipe, handrail, curbi
- Ylläpidetään skeittipaikan kuntoa. Huoltokäsittely 2 vuoden välein



MERIPUISTON SKEITTI, VANHASATAMANLAHTI

MERIPUISTON SKEITTI, VANHASATAMANLAHTI

Yleistä:

- Sijainti meren rannalla Kokkolan suosituimmalla puistoalueella
- Samassa yhteydessä uimaranta, ulkokuntosali, leikkipuisto. Tulossa Padel –kentät ja streetworkout -teline. Vieressä leirintäalue
- Kesäisin jonkin verran käyttöä. Suppea välineistö.
- Rampit tehdasvalmisteisia, asennettu v. 2007. Kuntotaso hyvä.
- Funboxi, bänkki, quaterpipe
- Ylläpidetään skeittipaikan kuntoa
- Meripuiston skeitin laajentaminen ja monipuolistaminen voi olla ajankohtaista tulevaisuudessa



ULLAVAN SKEITTIPAIKKA

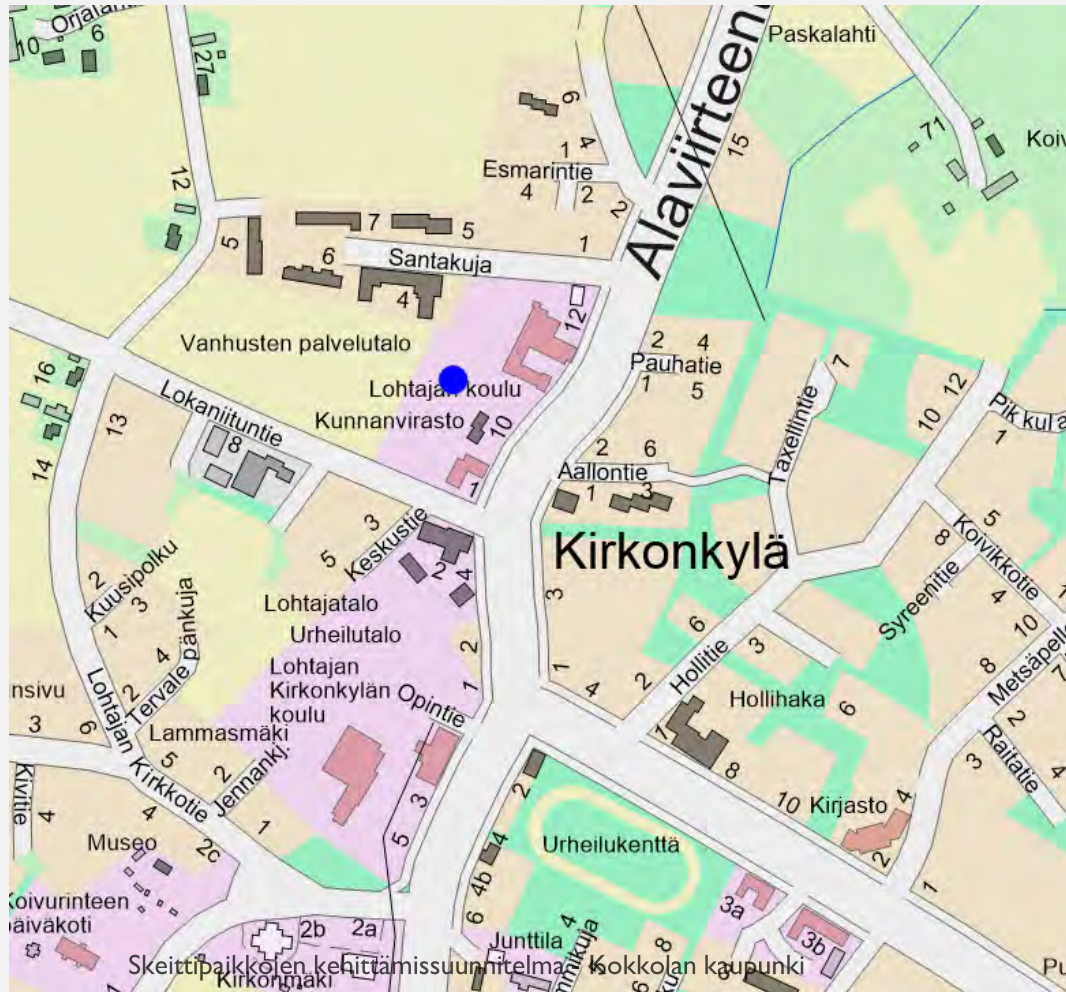
ULLAVAN SKEITTIPAIKKA

Yleistä:

- Sijainti Ullavassa Veikko Vionojan koulun vieressä
- Purkukuntoinen ramppi, muutama skeitattava elementti
- Kuntotaso huono. Välineet eivät täytä SFS-EN 14974 standardia
- Kaikki välineet uusittava

UUDET SKEITTIPAIKAT

UUSI: LOHTAJAN SKEITTIPAikka



- Mahdollinen sijainti Lohtajan koulun yhteydessä (vanha skeittipaikka)

UUSI: LOHTAJAN SKEITTIPAIKKA

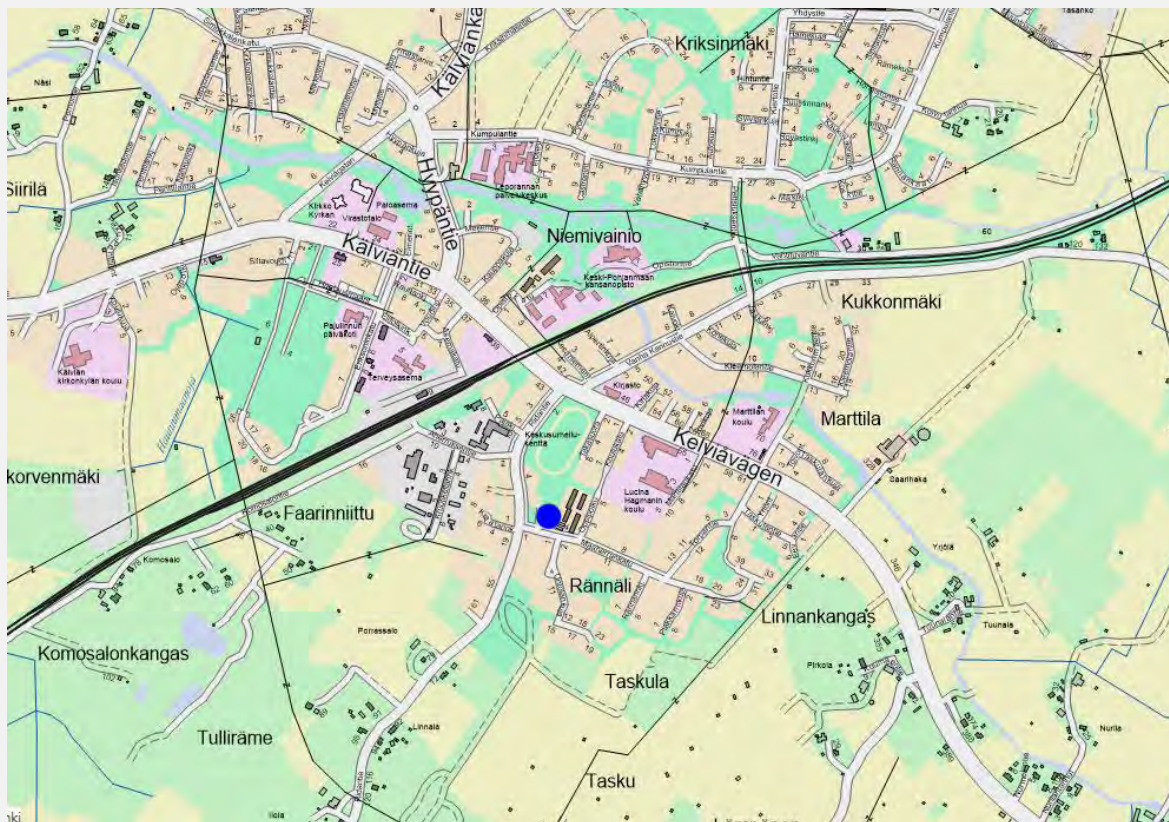
Yleistä:

- Sijoituspaikka Lohtajan koulun yhteyteen, vanhalle skeittipaikalle
- Keskeinen sijainti asutuksen keskellä. Vieressä kaksi koulua

Toimenpide-ehdotus:

- Rakennetaan uusi skeittipaikka Lohtajan koulun yhteyteen
- Valmiit skeittielementit betonista. Pohjana oleva asfalttialue
- Kustannusarvio 30 000 €

UUSI: KÄLVIÄN SKEITTIPAIKKA



- Mahdollinen sijainti Urheilukentän takana leikkipuiston ja pumptrack-radan yhteydessä

UUSI: KÄLVIÄN SKEITTIPAIKKA

Yleistä:

- Sijointipaikkaesitys urheilukentän takana oleva viheralue, jossa leikkipuisto ja pumptrack-rata
- Muodostaa hyvän kokonaisuuden keskustan välittömään läheisyyteen
- Keskeinen sijainti asutuksen keskellä. Lyhyt matka kouluihin

Toimenpide-ehdotus:

- Rakennetaan uusi skeittipaikka
- Valmiit skeittielementit betonista tai vanerista. Vaatii alueen perustamisen ja asfaltoinnin
- Kustannusarvio 50 000 €

KÄYTTÄJÄKYSELY

KÄYTTÄJÄKYSELY

Kokkolan kaupungin Viheralueohjelmaan liittyvään kyselyyn (2018 lopulla) vastasi 666 asukasta, joista 11 asetti skeittipaikat yhdeksi tärkeimmistä kehittämiskohteista.

Skeittipaikoista haluttiin vielä kerätä tarkemmin käyttäjätietoa erillisellä skeittipaikkakyselyllä helmikuun 2020 aikana.

Kysely oli auki 1.2. – 21.2.2020 välisenä aikana.

Kyselyyn vastasi 281 käyttäjää



KÄYTTÄJÄKYSÉLYN TULOKSET

Nykyiset skeittipaikat

Skeittipaikka	Vastaajien määrä
Isokylän skeitti	39
Hollihaan skeitti	36
Kirkonmäen skeitti	26
Roskarukan skeitti	24
Meripuiston skeitti	16
Korpinpuiston skeitti	8
Pajupillinpuiston skeitti	7
Ullavan skeitti	6
Potin rannan skeitti	5
Koivuhaan skeitti	4
Köykärin skeitti	2

Mitä välinettä käytät	Vastaajien määrä
Skeittilautaa	129
Scoottia	51
bmx-pyörää	25
Rullaluistimia	3

KÄYTTÄJÄKYSSELYN TULOKSET

Uudet skeittipaikat

Harrastajat toivovat uusia skeittipaikkoja ympäri Kokkolaa. Kälviälle toivottiin skeittipaikkaa, sillä Kokkolaan on pitkä matka lähteä harrastamaan. Myös Lohtajalle tuli toivetta skeittipaikasta.

Välineistössä suositaan betonisia rakenteita. Toivotut toiminnot ovat tavallisia skeittipaikkamenttejä, kuten reilejä, boxeja, kaaria, ramppeja, pooleja ja cornereita. Hollihaan välineistöä pidetään hyvänä vertailukohtana.

BMX-pyöräilijät kaipaavat skeittipaikoille tilaa. Vastauksissa ilmenee, että monet Kokkolan skeittipaikoista ovat liian ahtaita pyöräilyyn.

Skeittipaikkojen vaatimustason suhteen toiveet vaihtelevat. Osa haluaa helppoja ja matalia välineitä, ja osa taas toivoo haasteellisempaa skeitattavaa.

Skeittihalli nousi esille useassa vastauksessa. Skeittaajat toivovat paikkaa, jossa voisi harrastaa lajia myös syksystä kevääseen. Talven ajaksi harrastuksesta joutuu nykytilanteessa luopua. Hallista toivotaan riittävän suurta ja käyttökustannuksiltaan edullista.

Skeittipaikkojen yhteyteen toivotaan myös lisävälineistöä, kuten kuntosalilaitteita. Myös lepo- ja oleskelupaikkoja toivotaan.

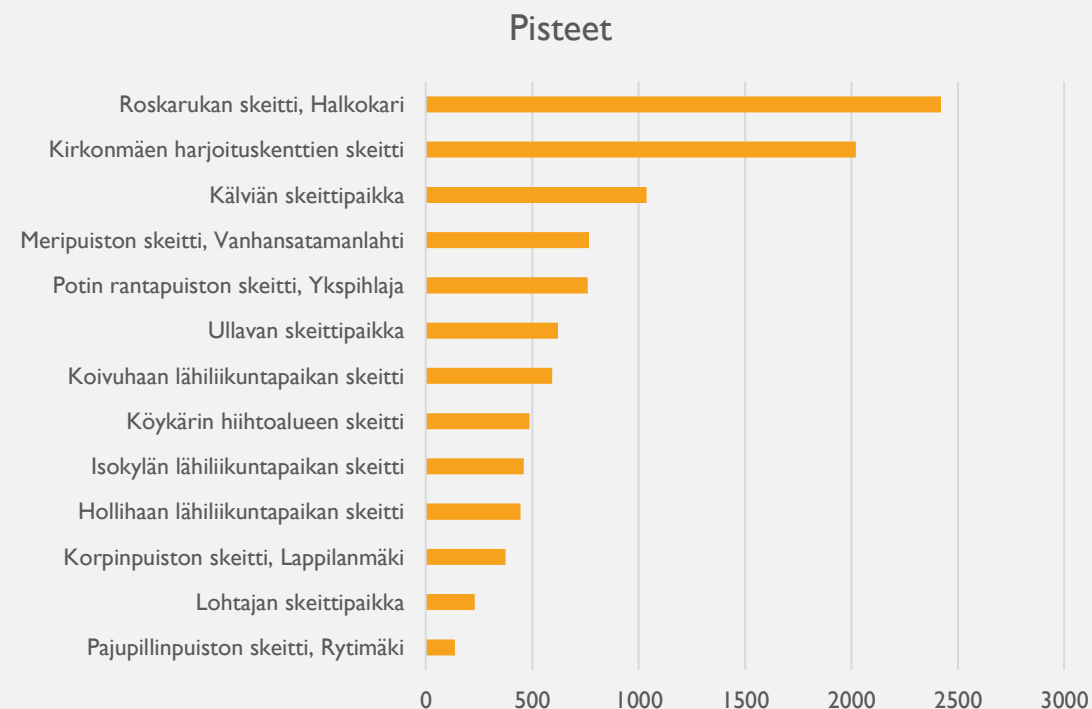
KÄYTTÄJÄKYSELYN TULOKSET

Skeittipaikkojen kunnostusjärjestys

Harrastajille annettiin kyselyssä käyttöön 100 pistettä, jotka he saivat jakaa mielensä mukaan skeittipaikkojen kunnostamiseen. Listalla oli sekä nykyiset että mahdollisesti tulevat skeittipaikat.

Tuloksissa selkeästi eniten pisteitä saivat Roskarukan skeittipaikan ja Kirkonmäen harjoituskenttien skeitin perusparannus. Seuraavaksi eniten pisteitä sai Kälviälle toivottu uusi skeittipaikka, Meripuiston skeitin kehittäminen, Potin rannan skeitin kehittäminen ja Ullavan ja Koivuhaan skeitit.

Pisteet jakautuivat muiden skeittipaikkojen kesken melko tasaisesti.



KÄYTTÄJÄKYSÉLYN TULOKSET

Skeittipaikkojen kehittäminen

Kyselyn lopuksi pyydettiin vielä toiveita Kokkolan skeittipaikkojen kehittämiseen. Avoimessa toivekentässä nostettiin selkeästi eniten esille **skeittihallin** puutetta. Betonisia skeittipaikkoja kiiteltiin ja vanerisia pidettiin osin jo vaarallisina. Kokkolan reuna-alueiden kuten Ullavan ja Kälviän skeittimahdollisuuksia toivottiin paremmaksi.

Osa toivoi myös nykyisen skeittipaikkaverkoston supistamista ja jäljelle jäävien skeittipaikkojen kehittämistä monipuolisempaan suuntaan ”ei määrä vaan laatu –periaatteella”. Skeittipaikkaverkostosta toivottiin monipuolista ja vaihtelevaa, jolloin joka paikassa olisi jotain erilaista skeitattavaa.

Aloittelevat harrastajat toivoivat helppoja obstaakkeleita harjoittelua varten. Isokylän ja Hollihaan skeittiä pidettiin hyvinä harjoittelupaikkoina. Hollihaan ja Meriupiston skeiteille toivottiin myös laajennusta. Kokeneemmat harrastajat toivoivat haasteellisempia skeittipaikkoja. Kirkonmäen harjoituskenttien skeittiä pidettiin riittävän haasteellisena.

BMX-pyöräilijät käyttävät nykyisin lähinnä Roskarukan ja Kirkonmäen harjoituskenttien skeittipaikkoja, sillä muut paikat ovat liian ahtaita ja ruuhkaisia.

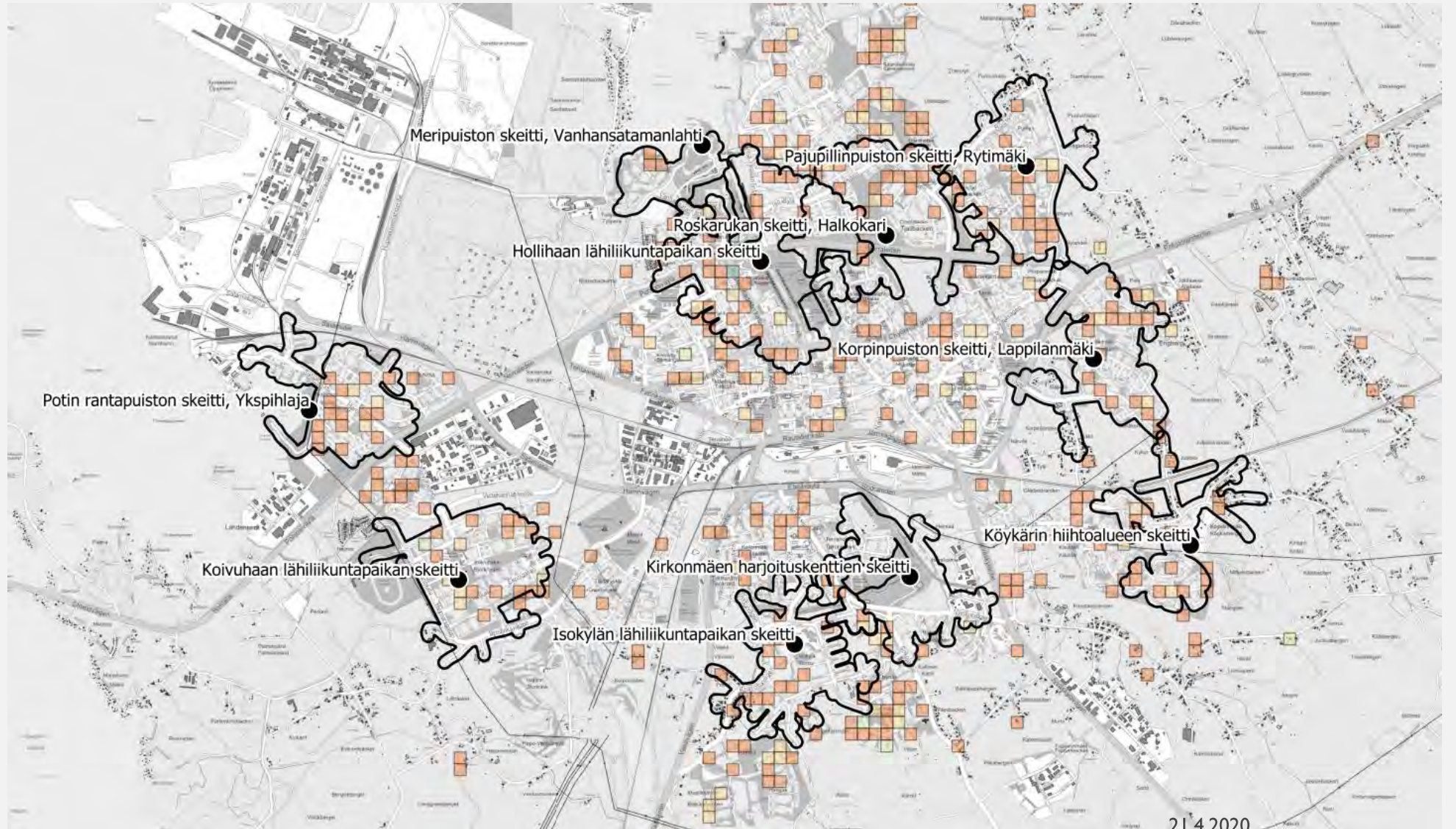
Skeittipaikoille toivottiin mahdollisuutta maalata graffiteja. Käyttäjät toivoivat myös lisää roskiksia, valaistuksen parantamista ja katosta johon jättää tavarat säältä suojaan skeittaamisen ajaksi.

VÄESTÖANALYYSI

ALLE 7 -VUOTIAAT

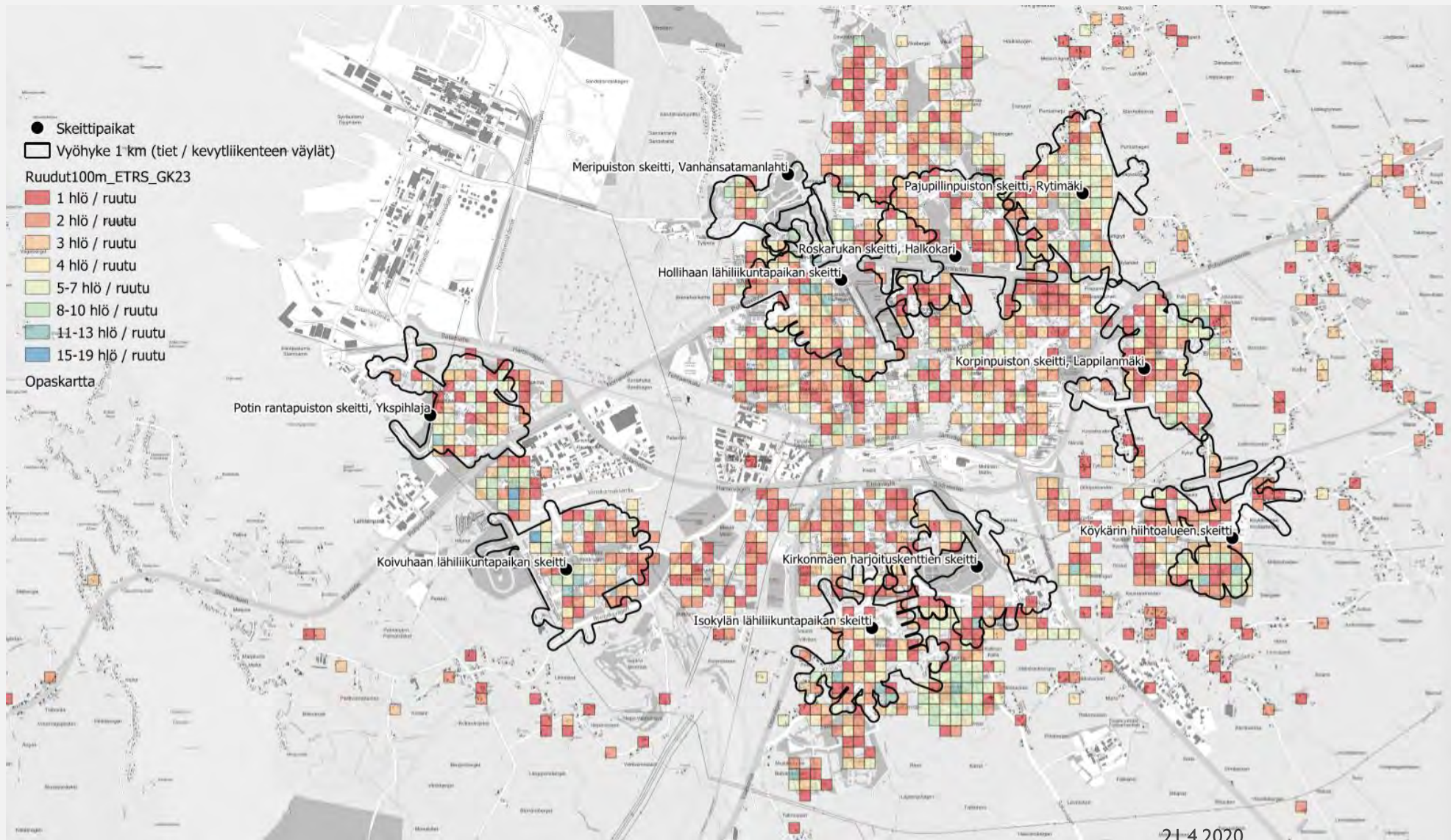


Analyysissä on tutkittu skeittipaikkojen saavutettavuutta yhden kilometrin säteellä (musta viiva) teitä ja kevyen liikenteen väyliä pitkin. Ruutuaineistoon on merkitty alle 7 -vuotiaiden määrä. Nämä ovat skeittipaikkojen mahdollisia tulevia käyttäjiä.



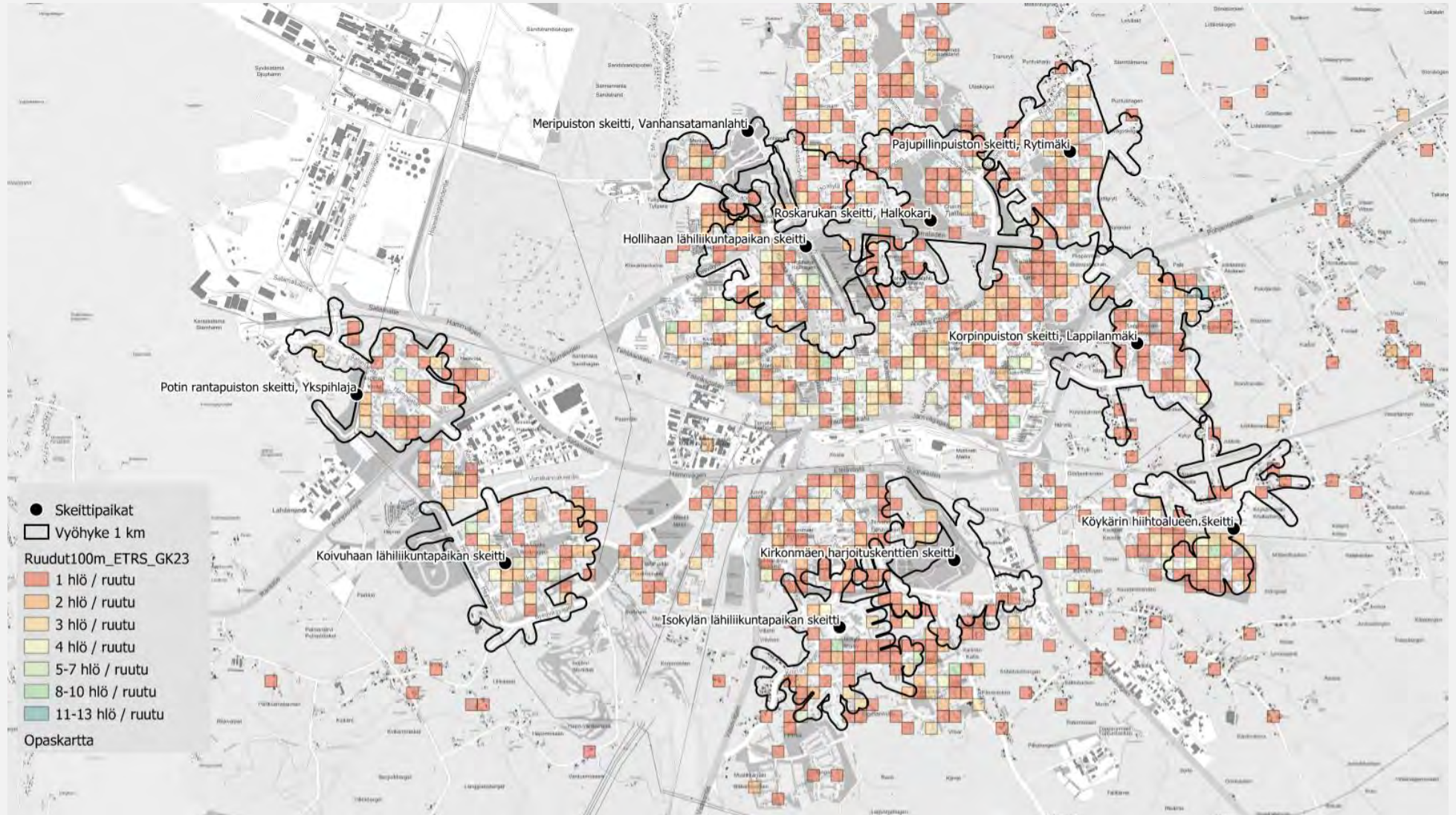
7-15 -VUOTIAAT

Analysissä on tutkittu skeittipaikkojen saavutettavuutta yhden kilometrin säteellä (musta viiva) teitä ja kevyen liikenteen väyliä pitkin. Ruutuaineistoon on merkitty 7-15 vuotiaiden määrä.



15 -18 -VUOTIAAT

Analysissä on tutkittu skeittipaikkojen saavutettavuutta yhden kilometrin säteellä (musta viiva) teitä ja kevyen liikenteen väyliä pitkin. Ruutuaineistoon on merkitty yli 15 -vuotiaiden määrä.



VÄESTÖANALYYSI

Koivuhaan, Ykspihlajan, Isokylän, Lappilanmäen, Rytimäen, Köykärin, Pajupillinpuiston, Roskarukan ja Hollihaan skeitit ovat sijoittuneet keskeisesti mahdollisiin käyttäjiin nähden.

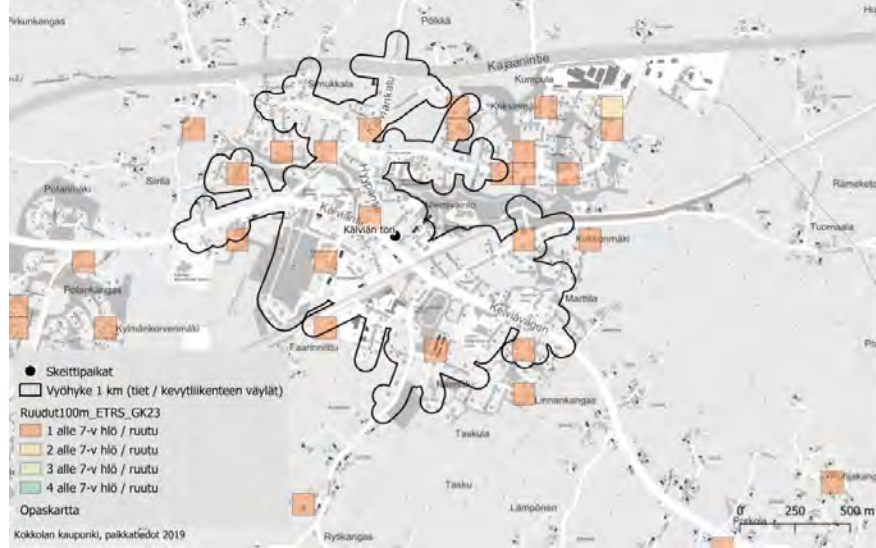
Kirkonmäen harjoituskenttien skeitin ja Meripuiston skeitin väestökattavuus ei ole väestöanalyysin perusteella yhtä hyvä. Meripuiston alue on vetovoimainen ja voi olettaa että käyttäjät saapuvat sinne pidemmänkin matkan päästä.

Väestöanalyysissä voidaan havaita verkoston kattavuuden puutteita Vikån alueen, Torkinmäen, Mäntykankaan, Kuusimäen sekä Kirkonmäen pohjoisosien osalta.

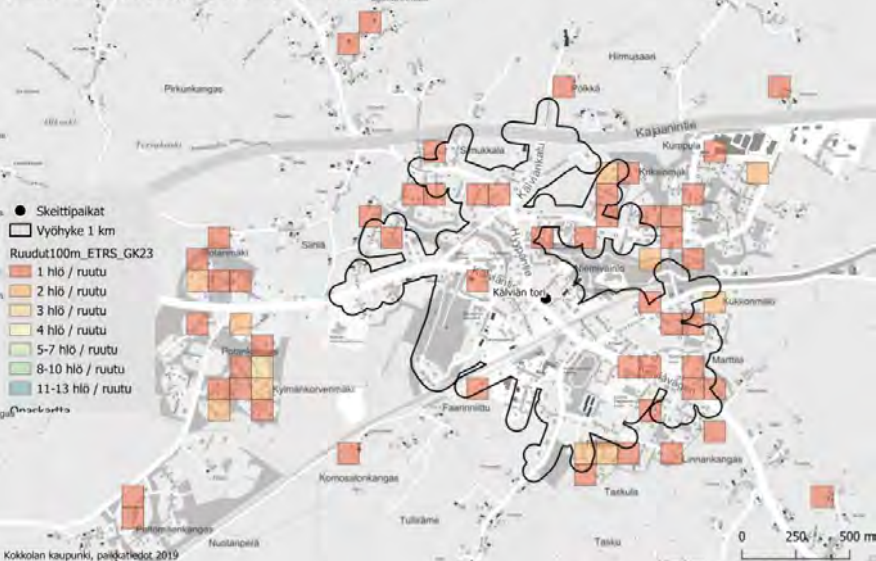
Saavutettavuuskartta on otettu yhden kilometrin etäisyydeltä, joka on loppujen lopuksi varsin lyhyt matka kulkea jalan, pyörällä tai esimerkiksi skootterilla. Jos saavutettavuusalueita kasvatettaisiin 2 kilometriin saataisiin koko kaupungin alue hyvin katettua. Tästä syystä verkoston laajentaminen ei liene tarpeellista.

KÄLVIÄ

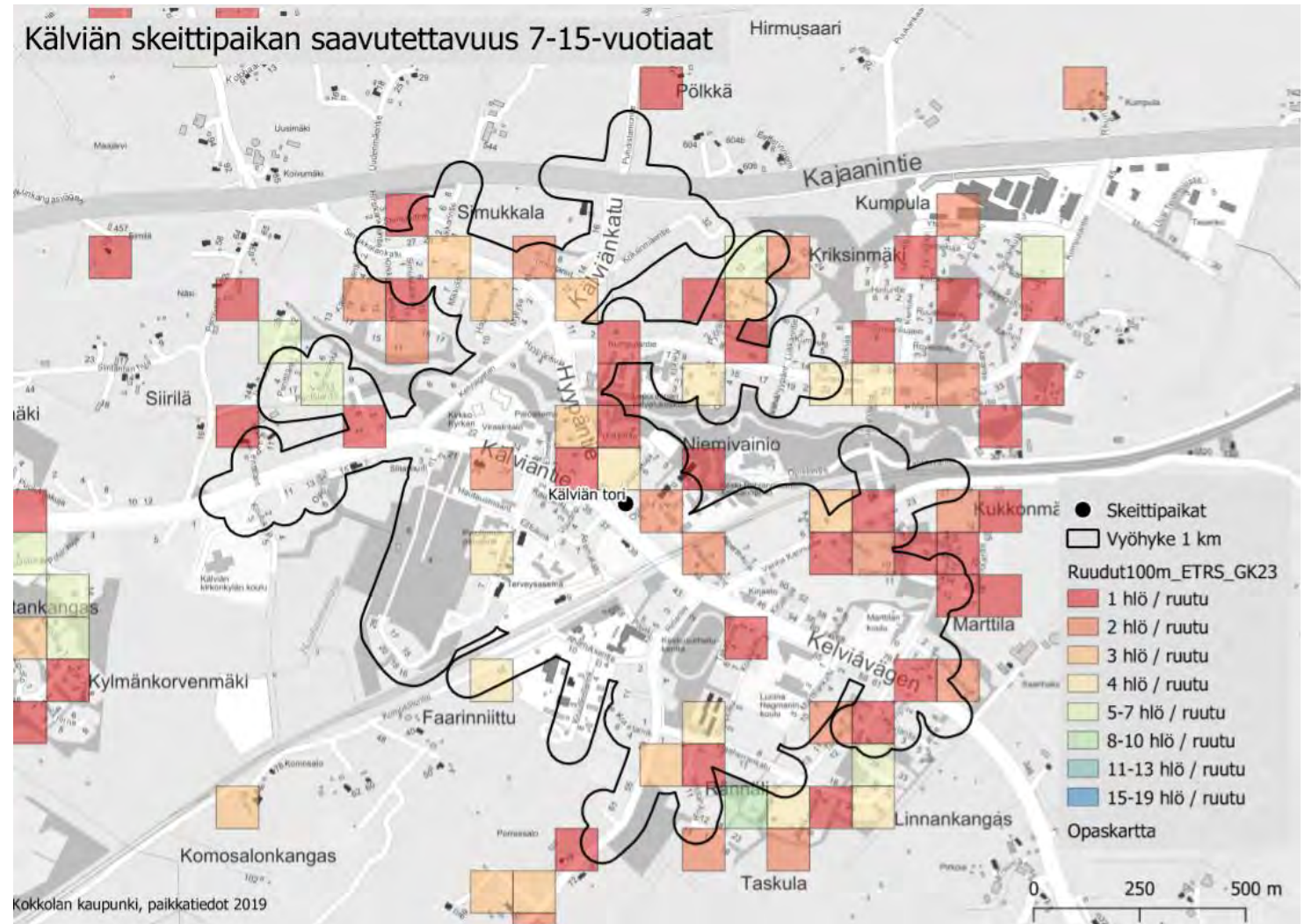
alle 7-vuotiaat (2013 syntyneet)



yli 15-vuotiaat (2001-2003 syntyneet)



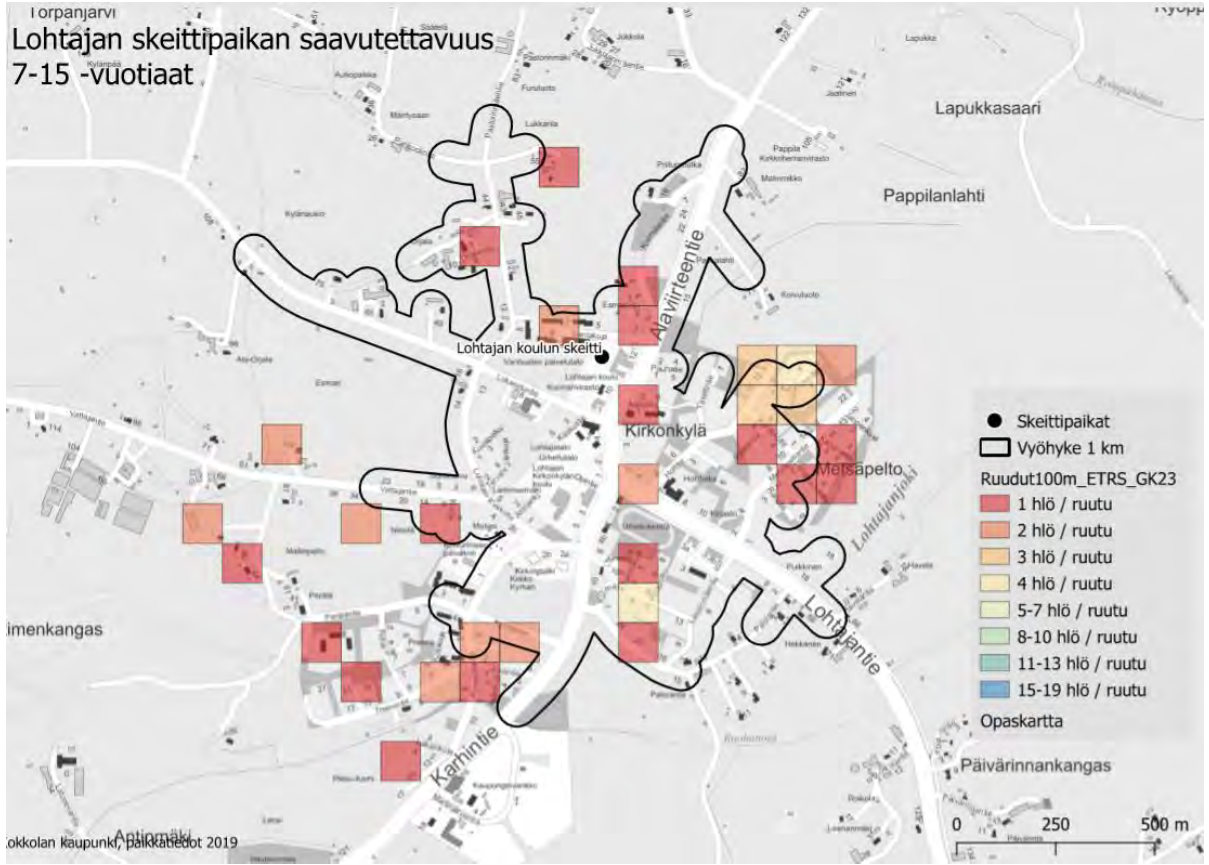
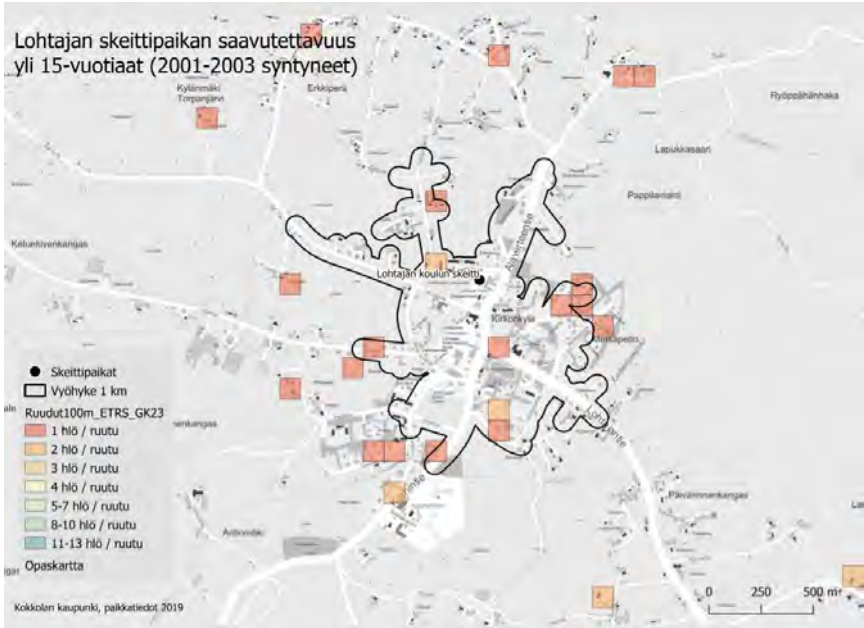
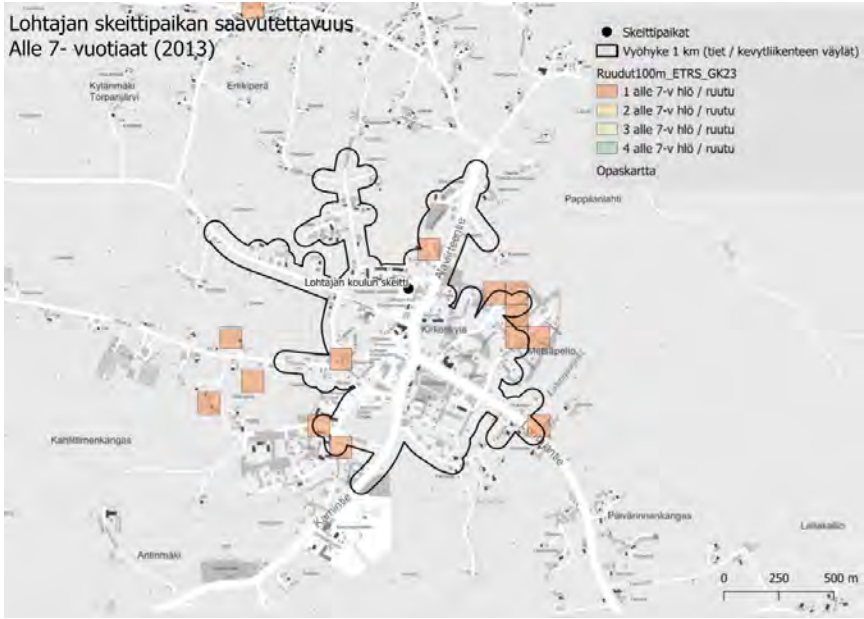
Kälviän skeittipaikan saavutettavuus 7-15-vuotiaat



Analyysissä on tutkittu skeittipaikkojen saavutettavuutta yhden kilometrin säteellä (musta viiva) teitä ja kevyen liikenteen väyliä pitkin. Eri karttojen ruutuaineistoon on merkitty väestön määrä ikäryhmittäin.

21.4.2020

LOHTAJA



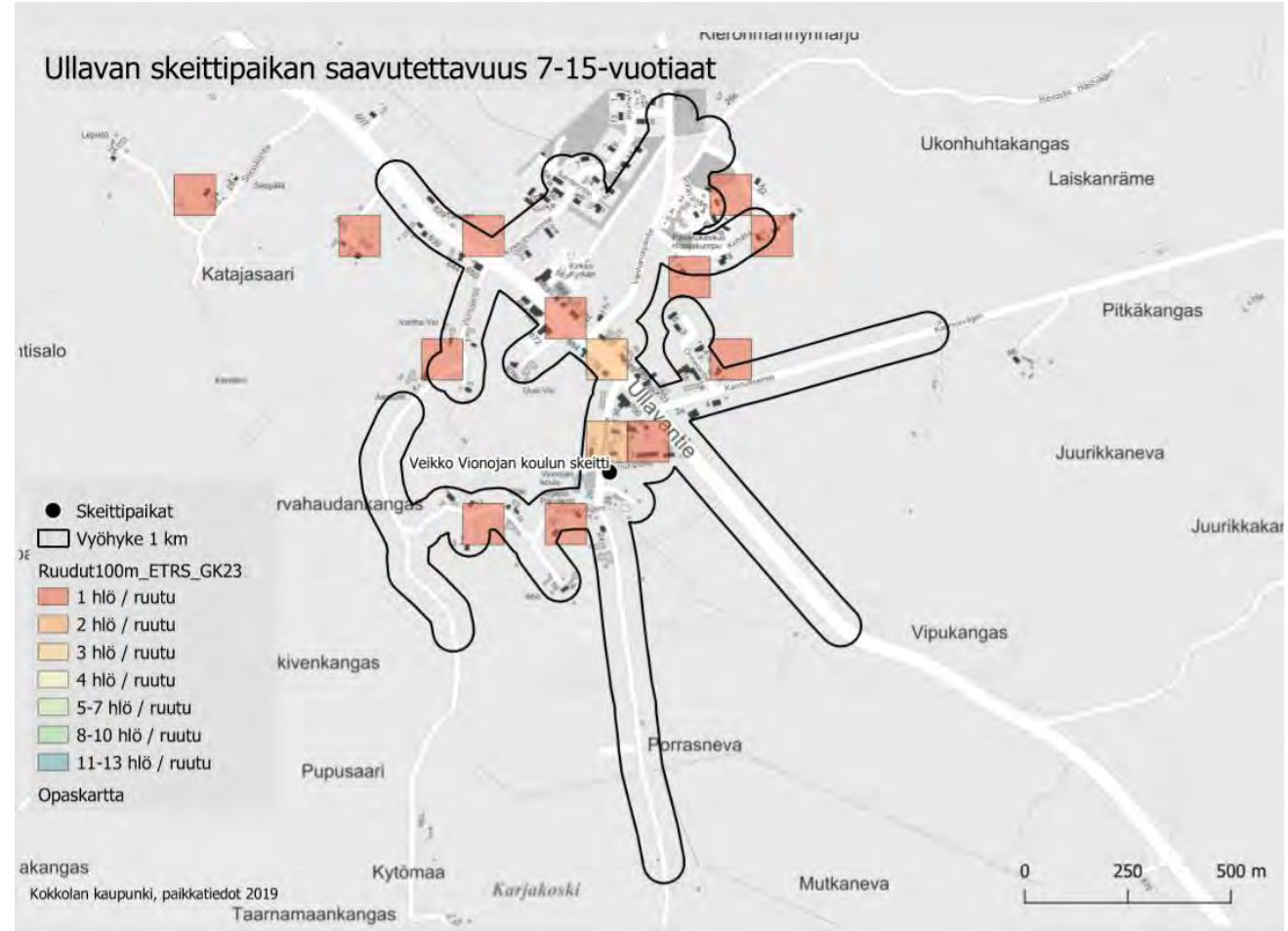
Analysissä on tutkittu skeittipaikkojen saavutettavuutta yhden kilometrin säteellä (musta viiva) teitä ja kevyen liikenteen väyliä pitkin. Eri karttojen ruutuaineistoon on merkitty väestön määrä ikäryhmittäin.

ULLAVA

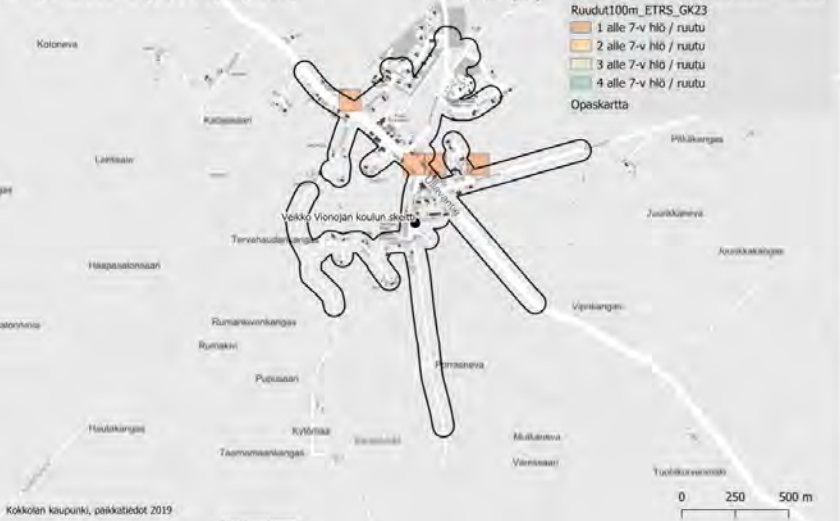
Ullavan skeitin saavutettavuus
yli 15-vuotiaat (2001-2003 syntyneet)



Ullavan skeittipaikan saavutettavuus 7-15-vuotiaat



Ullavan skeittipaikan saavutettavuus
alle 7 -vuotiaat (2013 syntyneet)



Analyysissä on tutkittu skeittipaikkojen saavutettavuutta yhden kilometrin säteellä (musta viiva) teitä ja kevyen liikenteen väyliä pitkin. Eri karttojen ruutuaineistoon on merkitty väestön määrä ikäryhmittäin.

VÄESTÖANALYYSI

Väestöanalyysissä voidaan todeta, että Kälviän keskustan alueella on hyvin erityisesti ikäluokkien 7-15 edustusta. Keskustaan sijoitettu skeittipaikka kattaisi hyvin saavutettavuudeltaan koko alueen, ja lähellä sijaitsee myös useampi koulu.

Lohtajan ja Ullavan alueella ikäluokkien edustusta ei ole niin paljon, mutta keskustaan sijoitettu skeittipaikka palvelisi hyvin alueen asukkaita. Skeittipaikkojen läheisyydessä sijaitsee kouluja.

VÄESTÖANALYYSI

Skeittipaikkojen läheisyydessä asuvien määrä syntymävuoden mukaan jaoteltuna

	2001	2002	2003	2004	2005	2006	2007	2008	2009	2010	2011	2012	2013	Kaikki yhteensä
Hollihaan lähiliikuntapaikan skeitti	37	38	25	33	33	40	41	41	35	41	40	43	47	494
Pajupillinpuiston skeitti, Rytimäki	16	25	34	31	23	28	37	34	46	33	39	41	29	416
Isokylän lähiliikuntapaikan skeitti	20	35	23	28	21	32	14	27	20	31	24	16	17	308
Koivuhaan lähiliikuntapaikan skeitti	24	24	26	20	27	21	27	21	22	22	20	28	22	304
Käykärin hiihtoalueen skeitti	22	16	25	17	25	21	25	22	21	20	16	21	20	271
Roskarukan skeitti, Halkokari	17	20	19	24	20	29	19	17	15	26	16	25	23	270
Korpinpuiston skeitti, Lappilanmäki	18	18	15	13	15	16	18	21	16	20	24	22	19	235
Potin rantapuiston skeitti, Ykspihlaja	16	13	12	10	17	13	25	16	16	18	15	19	21	211
Kirkonmäen harjoituskenttien skeitti	8	12	11	9	12	13	11	9	10	13	10	12	10	140
Kälviän skeitti	8	6	8	11	6	5	14	11	8	9	15	9	13	123
Meripuiston skeitti, Vanhansatamanlahti	9	9	6	9	11	5	9	10	6	7	9	6	9	105
Lohtajan koulun skeitti	3	8	1	6	3	3	2	3	3	4	5	2	6	49
Veikko Vionojan koulun skeitti	3	4	6	5	2	4	3	2	1	4	4	2	4	44
Kaikki yhteensä	201	228	211	216	215	230	245	234	219	248	237	246	240	2970

TOIMENPIDE-EHDOTUS

TOIMENPIDE-EHDOTUS

Skeittipaikkoja kehitetään käyttäjäkyselyn esityksen mukaan monipuoliseksi ja vaihtelevaksi verkostoksi. Osa skeittipaikoista varustetaan palvelemaan erityisesti kokeneempia käyttäjiä. Pienemmät skeittipaikat varustetaan aloitteleville skeittaajille sopivilla välineillä. Alueiden suunnittelussa huomioidaan myös muiden käyttäjäryhmien tarpeet, kuten BMX-pyöräilijät. Myös alueen muuhun viihtyisyyteen panostetaan.

Skeittipaikkojen rakenteissa kiinnitetään erityisesti huomiota niiden kestävyteen ja huollettavuuteen. Vanerisista rakenteista pyritään mahdollisuuksien mukaan eroon, sillä vanerit kuluvat nopeasti. Uusien välineiden tulee täyttää standardien asettamat vaatimukset.

Jokainen skeittipaikka suunnitellaan yhteistyössä alueen käyttäjien sekä skeittialan ammattilaisten kanssa. Välineet tilataan tehdasvalmisteisina elementteinä. Betonirakenteissa käytetään skeittipaikkarakentamiseen erikoistuneita suunnittelijoita ja urakoitsijoita.

Käyttäjäkyselyssä vahvasti noustua skeittihallia ei liitetä toimenpide-ehdotuksiin siitä syystä, että se on kustannuksiltaan niin suuri. Suosittelemme kuitenkin miettimään mahdollisen skeittihallin sijaintia ja toteutusmahdollisuuksia harrastusolosuhteiden parantamiseksi.

TOIMENPIDE-EHDOTUS

Toimenpiteiden aikatauluttamisessa on huomioitu käyttäjäkyselyssä annettu pisteytys sekä nykyisten skeittipaikkojen käyttömäärä, väestöanalyysistä saatu potentiaalinen käyttäjämäärä sekä nykyisten skeittipaikkojen kunto.

Hyväkuntoisille skeittipaikoille ei ole osoitettu lähivuosina toimenpiteitä.

Mahdolliset laajennustarpeet tutkitaan erikseen sen jälkeen, kun toimenpide-ehdotuksissa esitetyt muutokset on saatu toteutettua. Sen jälkeen nähdään onko esimerkiksi Isokylän ja Hollihaan skeittipaikkojen käyttöpaine vähentynyt.

Skeittipaikkaverkoston kattavuutta ei toimenpide-ehdotuksessa lähdetä rajaamaan. Kattava verkosto nähdään kaupungin vahvuutena. Ainoastaan Kirkonmäen harjoituskenttien skeittipaikan kohtalo on vielä auki johtuen alueen muusta kehittämisestä. Siitä syystä skeittipaikkaa ei kannata laskea osaksi verkostoa eikä sinne kannata lähivuosina osoittaa toimenpiteitä.

Kehittämissuunnitelman hankkeiden toteuttamisesta päätetään vuosittain talousarvion vahvistamisen yhteydessä. Mahdollisuuksien mukaan pyritään huomioimaan skeittipaikkahankkeita osana lähiliikuntapaikkakokonaisuuksia ja hyödynnetään myös ulkopuolisia rahoituskanavia hankkeiden toteuttamiseen.

Sivistyslautakunnan vuoden 2020 talousarvioon ja vuosien 2021-2022 taloussuunnitelmaan on varattu 50 000 euron määräraha / vuosi skeittipaikkojen kehittämiseen. Kohteet ja toteuttamisen alustava aikataulu päätetään laaditun suunnitelman mukaan.

TOIMENPIDE-EHDOTUS

Paikka	Toimenpide	Kustannusarvio	Toteutusvuosi
Kälviän skeitti	Uusi skeittipaikka	50000	2020
Roskarukan skeitti	Uudet välineet	60000	2021
Lohtajan skeitti	Uusi skeittipaikka	30000	2022
Ullavan skeitti	Uudet välineet	30000	2022
Potin rantapuiston skeitti	Uudet välineet	30000	2023
Koivuhaan lähiliikuntapaikan skeitti	Uudet välineet	30000	2023
Köykärin hiihtoalueen skeitti	Uudet välineet	30000	2024
Korpinpuiston skeitti	Uudet välineet	30000	2024
Kirkonmäen harjoituskenttien skeitti	Toimenpiteet selviävät myöhemmin		
YHTEENSÄ		290 000	