
GAMLA KARLEBY SVENSKA FOLKSKOLA

MINNESSKRIFT

I ANLEDNING AV SKOLANS 50-ÅRIGA TILLVARO

AV

M. E. KULENIUS

Uudelleenjulkaisu
Återutgivning
2024
Kokkolan kaupunki
Karleby stad

Alkuperäinen julkaisu/Originalpublikation:

Kulenius, M. E. 1924. *Gamla Karleby svenska folkskola. Minnesskrift i anledning av skolans 50-åriga tillvaro*. Gamla Karleby: Österbottningens Tryckeri.

Uudelleenjulkaisu
Återutgivning

Alkuperäinen ulkoasu, PDF-julkaisu. Originallayout, PDF-publikation.

© Kokkolan kaupunki ja tekijät, Karleby stad och upphovsmännen

Julkaisija/Utgivare: Kokkolan kaupunki 2024, Karleby stad 2024

ISBN 978-952-5619-40-9 (PDF)

Förord

Folkskoleväsendet i vår stad anses ha börjat 1874, alltså firar vi det här året 2024 i Karleby 150-årsjubileumsåret för grundandet av en kommunal folkskola och samtidigt också 50-årsjubileumsåret för inledandet av grundskolan.

Under autonomin på 1800-talet tog man i Finland många framsteg i riktning mot en egen stat och nation, och särskilt på 1860- och 1870-talen rådde en tid av stark nationell väckelse. En egen valuta och ett eget postverk, uppkomsten av finskspråkig skönlitteratur och grundandet av många föreningar skapade i egenskap av förebilder grunden för en självständig stat i ett senare skede. Man kan också anse att inledandet av den kommunala folkundervisningen är ett framsteg i ett kontinuum mot en självständig republik. Samtidigt som den kommunala folkskolan inledde sin verksamhet förnyades även städernas förvaltning i Finland, då den tidigare förvaltningsmodellen från svenska tiden ersattes med stadsfullmäktige. Också Gamlakarleby fick sin första stadsfullmäktige 1879.

Vid tidpunkten för grundandet av en kommunal folkskola uppgick stadens invånarantal till något över 2000 invånare och av dem var ungefär 85 procent svenskspråkiga. Under folkskolans fem första årtionden ökade stadens antal invånare på så sätt att på 1920-talet hade staden redan drygt 4000 invånare och under samma årtionde blev finskan också majoritetsspråket i staden.

Gamlakarleby svenska folkskolas föreståndare M.E. Kulenius skrev år 1924 "*Gamla Karleby svenska folkskola. Minnesskrift i anledning av skolans 50-åriga tillvaro*". Historiken berättar mycket detaljerat om verksamheten i stadens skolor redan före den kommunala folkskolans början samt om olika faser under den 50-åriga perioden med start från grundandet av den första folkskolan 1874.

Numera är det svårt att hitta verket som Kulenius skrev för hundra år sedan. Därför publicerar Karleby stads nämnd för undervisning och fostran det här verket på nytt i digital form så att stadens långa traditioner inom skolverksamhet och folkskolans första tider blir bättre kända. Den nya digitala publikationen följer den tryckta versionens layout, men skolrådet Peter Johnson har kompletterat den med en sammanfattning av biografiska uppgifter om M.E. Kulenius, som även varit riksdagsledamot.

Vi hoppas att de olika faserna i stadens skolhistoria i och med denna nyutgåva blir bättre kända i våra skolor och bland stadens invånare. Den digitala publikationen främjar också tillgången till information och arbetet bland forskare i skolhistoria.

I Karleby då vårens skolarbete avslutas 1.6.2024

Terho Taarna

Ronnie Djupsund

Bildningsdirektör

Chef för svenskspråkiga
undervisningstjänster

Esipuhe

Kokkolan kaupungin kansakoulutoimen katsotaan alkaneen vuonna 1874, joten tänä vuonna 2024 Kokkolassa vietetään kunnallisen kansakoulun perustamisen 150-vuotisjuhlavuotta sekä samalla myös peruskoulun alkamisen 50- vuotisjuhlavuotta.

Autonomian aikana 1800-luvun Suomessa otettiin monia edistysaskelia kohti omaa valtiota ja kansakuntaa ja etenkin 1860- ja 1870-luvuilla elettiin vahvaa kansallisen heräämisen aikaa. Oma raha ja oma postilaitos, suomenkielisen kaunokirjallisuuden synty ja monien yhdistysten perustaminen loivat esimerkkeinä pohjaa myöhemmälle itsenäiselle valtiolle. Myös kunnallisen kansanopetuksen alkamisen voidaan katsoa olevan yksi edistysaskel jatkumossa kohti itsenäistä tasavaltaa. Kunnallisen kansakoulun alun lisäksi myös kaupunkien hallinto uudistui Suomessa samoihin aikoihin, kun aiempi Ruotsin vallan ajoilta periytynyt hallintomalli korvautui kaupunginvaltuustoilla ja Kokkolassakin ensimmäinen kaupunginvaltuusto aloitti toimintansa 1879.

Kunnallisen kansakoulun perustamisen aikoihin Kokkolan kaupungin väkiluku oli hieman yli 2000 asukasta ja kaupungin asukkaista noin 85 % oli ruotsinkielisiä. Kansakoulun ensimmäisen viiden vuosikymmenen aikana kaupungin väkiluku kasvoi siten, että 1920-luvulla kaupungissa oli jo runsaat 4000 asukasta ja samalla vuosikymmenellä kaupunki myös muuttui suomenkielis-enemmistöiseksi.

Kokkolan ruotsinkielisen kansakoulun koulunjohtaja M.E. Kulenius kirjoitti vuonna 1924 Kokkolan ruotsinkielisen kansakoulun 50-vuotishistoriikin "*Gamla Karleby svenska folkskola. Minnesskrift i anledning av skolans 50-åriga tillvaro*". Historiikki kertoo hyvin yksityiskohtaisesti kaupungin koulujen toiminnasta jo ennen kunnallisen kansakoulun alkua sekä ensimmäisen kansakoulun perustamisesta 1874 alkaen 50-vuotisen historian vaiheita.

Kuleniuksen sata vuotta sitten kirjoittamaa teosta on vaikea enää löytää, minkä vuoksi Kokkolan kaupungin opetus- ja kasvatuslautakunta julkaisee sen uudelleen digitaalisena versiona, jotta Kokkolan kouluhistorian pitkät perinteet ja kansakoulun alkuvaiheet tunnettaisiin paremmin. Uusi digitaalinen julkaisu on alkuperäisen painetun ulkoasun mukainen, mutta sitä on täydennetty kouluneuvos Peter Johnsonin kokoamalla yhteenvedolla

myöhemmin kansanedustajanakin toimineen M.E. Kuleniuksen elämäkertatiedoista.

Toivomme, että tämän uudelleenjulkaisun myötä kaupungin kouluhistorian vaiheet tulevat paremmin tunnetuksi kouluissamme ja kaupunkilaisten kesken. Sähköinen julkaisu edistää myös tiedon saatavuutta ja kouluhistorian tutkijoiden työtä.

Kokkolassa kevään koulutyön päättyessä 1.6.2024

Terho Taarna
Sivistysjohtaja

Ronnie Djupsund
Ruotsinkielisten opetuspalvelujen johtaja

**GAMLA KARLEBY
SVENSKA FOLKSKOLA**

MINNESSKRIFT

I ANLEDNING AV SKOLANS 50-ÅRIGA TILLVARO

AV

M. E. KULENIUS

GAMLA KARLEBY 1924
ÖSTERBOTTNINGENS TRYCKERI

Förord.

Den 1 okt. 1872 öppnades en lägre folkskola i Gamla Karleby. Ett år senare vidtog högre folkskolan för flickor med sin verksamhet, och den 1 sept. 1874 tillkom högre folkskolan för gossar. Den 1 inst. sept. kan svenska folkskolan såhunda fira minnet av sin 50-åriga tillvaro såsom en fullständig folkskola.

För att värdigt begå minnet av skolans 50-åriga verksamhet bestöt direktionen utgiva en minnesskrift, belysande skolans uppkomst, utveckling och verksamhet under det gångna halvsekle. Skriftens sammanställande uppdrogs åt en kommitté, bestående av folksk. insp., rektor J. F. Sandelin, dir. ordf., mag. Ada Hongell och skolförest. M. E. Kulenius. Åt den sistnämnde gavs slutligen det hedrande uppdraget att teckna några spridda drag ur skolans liv och verksamhet.

Vid utarbetandet av denna skrift hava såsom källor använts kyrko- och rådhusstämmoprotokoll, stadsfullmäktiges och skolans handlingar, Överstyrelsens årsberättelser och »Gamla Karleby stadsfullmäktiges historia» av rektor J. F. Sandelin.

I stor tacksamhetsskuld står undert. till skolrådet Alfons Takolander, f. d. lärarinnorna Maria Wiklund och Anna Schroderus, vilka lämnat mig värdefulla uppgifter, till rektor J. F. Sandelin och mag. Ada Hongell, vilka granskat korrekturet, den förra i sakligt och den senare i språkligt avseende.

Till alla, som med uppgifter och porträtt bistått mig och givit mig goda råd samt särskilt till Herrar Stadsfullmäktige, som genom nödiga medel möjliggjort skriftens utkommande, frambär jag på detta sätt min och skolans uppriktiga tacksamhet.

Gamla Karleby i aug. 1924.

M. E. Kulenius.

Det unga hjärtat.

För minnesskriften. Av Joel Rundt.

*Det unga, veka hjärtat, hur vitt dess drömmar gå.
De fladdra ut, de stiga högt på svaga, spröda vingar.
Dem möta inga hinder, de sväva i det blå,
de gå bland blom och gröna träd, där undrens se sitt
rika trollspö svingar.*

*De sväva ut, de flyga högt, men ack, hur lätt de slås
av första vind och störta ned med vingar ömkligt brutna;
de likna vårens blommor, när av nattens köld de nås
och stå med brända blad och kalkar sorgset slutna.*

*Den vuxnes hjärta, ödsligt, trött, förgråat, kallt,
med splittrad glöd och gärna fyllt av allt det egna,
hur vill det äga värme och öppna sig för allt
det veka och det frågande, det skygga och förteguna.*

*Två världar skola mötas — det vuxna hjärtats värld,
den färdiga och rika, den splittrade och svala,
— det unga hjärtats skygga, av sång och saga närd,
där ljus och skugga fly, men inga gråa dimmor dala.
Säg, hjärta, vill du bära din tunga offergård,
säg, vill du låta årens bundna värme tala?*



Joel Rundt.

Gamla Karleby svenska folkskola 1872—1924.

Skolans uppkomst.

Först i våra dagar förverkligas läroplikten, men skolplikten påbjöds redan, genom Folkskolförordningen av den 11 maj 1866. I dess 102 § stadgas: »Varje stadsförsamling åligger att sig så om folkskoleundervisningen vårda och folkskolor till det antal och i sådan utstreckning inrätta och underhålla, att alla de barn, som icke i hemmen eller andra skolor erhålla motsvarande eller mera omfattande bildning, bliva undervisade från och med åttonde till och med fjortonde åldersåret.»

Den bärande idén i Uno Cygnæus' skolprogram, allmän medborgerlig bildning till alla samhällsklasser, bars fram och slog rot bland vårt folk under gynnsamma yttre förhållanden. Tack vare det på 1860-talet vaknande medborgerliga livet kunde den påbjudna skolplikten inom en jämförelsevis kort tid förverkligas i vårt lands städer. Så inrättades folkskolor i Villmanstrand redan 1866, i Helsingfors och Vasa 1869, i Kristinestad 1871, i *Gamla Karleby* 1872 och i Jakobstad 1873 o. s. v.

Före Överstyrelsens för skolväsendet*) tillkomst 1870 omhändertog kyrkan, vårt folks andliga uppfostrarinna, högsta uppsikten över landets skolor. Den lokala ledningen av församlingens skolor var förbehållen kyrkan ända till 1879, då den kommunala representationen genomfördes. Därav kom det sig, att förslaget om inrättandet av en folkskola i Gamla Karleby stad väcktes inom kyrkostyrelsen. Det första påträffade aktstycket i skolans historia har följande lydelse:

»Protokoll, fört vid kyrkostämma med Gamla Karleby stadsförsamling den 14 sept. 1871.

§ 1.

Efter behörigen försiggången kungörelse i kyrkan sammanträdde församlingens medlemmar i stadens rådhus; och framställde ordföranden att anledningen till stämmans sammankallande vore, såsom kungörelsen tillkännagivit, det församlingen skulle utvälja

*) Numera Skolstyrelsen.

antingen en direktion eller kommitté för utarbetandet av reglemente för blivande folkskola i staden. Efter någon överläggning beslöts att en kommitté av 5 ledamöter för utarbetande av förslag till förenämnda reglemente skulle väljas, och ansåg stämman därjämte sig ej genom några allmänna bestämmanden böra binda kommitténs arbeten.

§ 2.

Valdes till ledamöter i kommittén följande:

- Herr Rektor Frans A. Canth,
 „ Borgmästaren Mathias Jaatinen,
 „ Rådmanen Gustaf Lithén,
 „ Doktor Fredrik Hellström och
 „ Elementarläraren F. E. Chydenius samt utsågs till

ordförande i kommittén Herr Rektor F. A. Canth, som borde till sammanträden de övriga ledamöterna kalla.

Ort och tid som ovan.

På stämmans vägnar:

F. E. Chydenius.»



F. E. Chydenius.

Historien nämner icke namnet på den person, som först väckte förslag om en folkskolas inrättande härstädes. Men synbarligen tillkommer den äran stämmans anmodade ordf., skolläraren Fredrik Engelbrekt Chydenius, som den tiden var extra ordinarie kapellan i stadsförsamlingen.

Vid följande kyrkostämma, som hölls i rådhuset den 9 jan. 1872, granskades det av de kommitterade uppgjorda förslaget »och godkändes utan anmärkning».

Den 8 mars 1872 godkände Överstyrelsen detta betydelsefulla reglemente, enligt vars grundprinciper stadens folkskolor organiserades och i stort sett arbetade ända till sekelskiftet.

Vid kyrkostämman den 13 juli 1872 fattades så följande grundläggande beslut:

»I frågan om folkskolorna beslöts att till en början en lägre folkskola, gemensam för bägge könen, såsom *bottenskola* för de tillämnade högre folkskolorna skulle ställas i gång om möjligt nästkommande höst, för vars realiserande en direktion med 5 ledamöter valdes, nämligen:

Skolläraren F. E. Chydenius,

Borgmästaren Mathias Jaatinen,
 Provincialläkaren Fr. Hellström,
 Rådmanen Gustaf Lithén och
 Pastor Gustaf Gidion Forsman.

Reglementet överlämnades till rådman G. Lithén, vilken åtog sig att vid läglig tid sammankalla direktionens medlemmar för att konstituera sig och välja ordförande.»

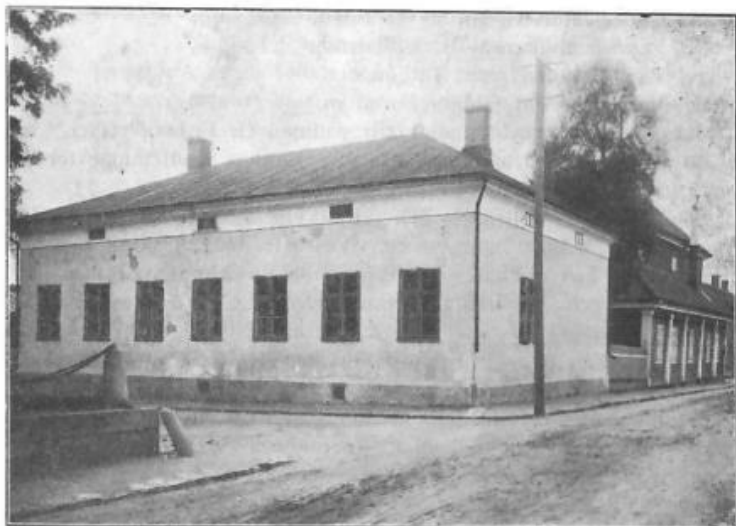
Med synbart intresse och all skyndsamhet drev den valda direktionen folkskolfrågan vidare. Vid sitt den 28 därpå följande sammanträde hos rådman G. Lithén valde direktionen till sin ordf. skolläraren F. E. Chydenius, uppförde rektor F. A. Canth, kollegan Konst. Ervast och kollegan K. Anselm Ebeling på förslag till folkskolinspektör och »begärde av magistraten erforderlig lokal för skolorna».

Sedan stadsförsamlingens medlemmar å följande kyrkostämma den 9 sept. enhälligt bland de tre föreslagna valt till inspektör för 5 års tid kollegan Anselm Ebeling och bestämt, »att en lägre folkskola, gemensam för gossar och flickor, redan innevarande höst skall sättas i gång och för ändamålet möjliga medel från *fattigkassan* förskotteras», sammanträdde direktionen åter den 18 sept. hos borgmästar M. Jaatinen. Därvid beslöts bl. a. anslå ordinarie lärarinnetjänsten vid lägre folkskolan ledig att inom 56 dagar ansökas ävensom vikariatet för samma tjänst under höstterminen 1872.

Till ledning vid undervisningen skulle, t. v. säges det, användas den i Tavastehus utgivna Barnabibeln, Topelii Naturens bok och Huvudräkning av Nyberg. Till lokal för skolan hade vederbörande myndighet upplåtit den av kommunen 1820 uppförda rektorsbostaden vid den gamla pedagogien, den s. k. stenskolan, nuvarande privata sv. samskolans lokal.

Inom föreskriven tid hade emellertid ingen ansökt de ledigslagna lärarinnetjänsterna, men direktionen lyckades från 1 okt. 1872 vid skolan fästa såsom vikarierande lärarinna fröken Amelie Häggström*) som tidigare undervisat i en privat småbarnsskola efter engelskt mönster i den s. k. Bell-Lancasterskolan. Sistnämnda dag, för 52 år sedan, började lägre folkskolan i Gamla Karleby sin verksamhet. Samma dag sammanträdde direktionen och godkände till intagning i skolan alla 59 anmälda elever, 38 flickor och 21 gossar, »även om deras ålder översteg den i reglementet fastställda».

*) Jämte fröken Häggström och Jenny Bergh hade två andra av stadens unga damer utan ersättning »hållit denna skola för fattiga barn, vilka annars saknat all undervisning».



Lägre folkskolan. (Nuvarande Privata sv. samskolan.)

Det hade varit rätt intressant att här publicera en förteckning över skolans elever, men historikens begränsade utrymme tillåter icke detta.

Det var naturligtvis ingen lätt sak för lärarinnan att enligt den i reglementet fastställda arbets- och läroplanen, som i stort följdes ända in på 90-talet, undervisa ett 60-tal elever, fördelade på tvenne årsavdelningar eller klasser. I en skolsal, som mätte 6,08 m. \times 4,75 m. \times 3,27 m., skulle alla dessa barn undervisas minst 36 veckotimmar. Då eleverna befunno sig på mycket olika utvecklingsstadier, tvungo de mest efterblivna lärarinnan till ett extra arbete på eftermiddagen, varigenom ett slags särklass tidtals upprätthölls. Om ock »luftväxling förmedlades genom dragrutor, och en rymlig gårdsplan med trädplanteringar tjänade som lekplats», så kunde likväl ej en överansträngning hos både elever och lärarinnan förekommas. Oaktat lärarinnan åtnjöt förmånen av fri vedbrand och bostad i skolhuset samt en kontant lön av 500 mk, sökte likväl ingen den gång efter annan lediganslagna tjänsten.

Den 3 dec. 1872 beslöt direktionen att å vederbörlig ort ansöka om ett statsbidrag av 1,000 mk till löner åt en lärare och lärarinna vid en blivande *högre folkskola*, vars verksamhet skulle vidtaga följande höst. Sedan Överstyrelsen för skolväsendet den 17 april 1873 hos senaten anmält, »att Gamla Karleby stadskom-

mun, som redan bekostar en lägre folkskola och från nästa läsårs början ämnar organisera två högre folkskolor i enlighet med av Överstyrelsen den 8 mars 1872 fastställda reglemente», beviljade senaten den 8 maj 1873 »till sagda skolors underhåll ur de av landets ständer för sådant ändamål beviljade medel 1,000 mk för året att, räknat från den tid folkskolväsendet i Gamla Karleby således blivit fullständigt ordnat och så länge detsamma i stadgat skick vidmakthålles, utbetalas.»

Så snart direktionen erhållit kännedom härom, och »folkskolornas behover för nästkommande läsår beräknats uppgå till 2,000 mk, som ifrån stadens fattigkassa borde betalas», beslöt direktionen anslå lärarinnetjänsterna vid både lägre och högre skolan lediga att inom 56 dagar ansökas.

Trots direktionens livliga bemödanden erhöles ingen kompetent lärarinna till dess den planlagda högre flickskolan skulle börja sin verksamhet den 1 sept. Samma dag 1873 nödgades därför direktionen framkomma med följande förslag till ändring av den fastställda lönestaten:

»Då oaktat flerfaldiga annonseringar inga sökande varken till lärarinnetjänsten i högre eller lägre folkskolan anmält sig, och direktionen befarade att åtminstone ej på lång tid någon lärarinna kunde erhållas för de löner, som nu vore bestämda, så ville direktionen hänskjuta till kommunens avgörande, huruvida den, för att erhålla kompetenta lärarinnor till skolan, vore villig att förhöja lönerna sålunda, att lärarinnans i lägre folkskolan lön skulle utgöra 600 mk och i högre skolan 800 mk, men däremot vart tredje-års-tioprocents förhöjningar försvinna, och hoppades direktionen att genom denna åtgärd skolan genast skulle få kompetenta lärarinnor.»

Den 25 sept. 1873 beslöt kyrkostämman godkänna de föreslagna lönebeloppen »utan påhöjning i framtiden».

Trots »luckor» i direktionsprotokollen, som ända t. o. m. 1882 infördes i lösa häften, är det likväl känt, att inga kompetenta lärarinnor anmälde sig, ehuru man annonserade flitigt.

Emellertid hade direktionen redan från 1 sept. 1873 mot 500 mks lön lyckats på vissa villkor förmå fröken *Maria Wiklund* som vikarierande lärarinna under 2 år förestå högre folkskolan för flickor. I den då öppnade flickskolan inskrevos 18 elever.

Flickskolan förlades till den genom handlanden och rådmannen *Mathias Hongells* försorg år 1846 uppförda och till kommunen

skänkta gården N:o 130 vid Storgatan, där f. n. finska folkskolan är inrymd.



Hongellska skolhuset. (Nuvarande finska folkskolan.)

I skolans första årsberättelse säges härom bl. a. »Staden underhåller tvenne skolor, som arbeta i egna, rymliga och ljusa lokaler, försedda med ny möblering, som lämnar var elev isolerad plats.»

Vid denna tid innehöll ifrågavarande skolbyggnad förutom en liten tambur, vaktmästarbostad och lärarrum ett par mindre slöjdrum och två större skolsalar. Till denna lokal förlades även högre folkskolan för gossar, då den ett år senare den 1 sept. började sin verksamhet.

Efter det att lärartjänsten vid sistnämnda skola ett par gånger utan resultat varit anslagen ledig, anmälde sig slutligen »ynglingen William Kullman vara sinnad att såsom vikarie bestrida tjänsten, om han vikariatet finge innehava under trenne års tid.» Då direktionen förmodade, »att kompetent lärare icke stode att fås ifrån lärareseminarierna inom dessa tre år, skulle ynglingen William Kullman antagas och få tjänsten under ifrågavarande tre år bestrida, i händelse han detta fullgjorde till inspektors och direktionens belåtenhet.» — När gosskolan sålunda öppnades den 1 sept. 1874, inskrevos i skolans matrikel 27 elever.

Både före och efter gosskolans tillkomst ansågs behovet av en

sådan högre folkskola för gossar icke vara synnerligen trängande, emedan gossarna här erhöles en med folkskolkursen jämförlig utbildning i lägre elementarskolan, en ättling till den gamla pedagogien. Flere andra orsaker bidroge jämväl därtill, att *folkskolväsendet härstädes blev fullständigt ordnat först med höstterminen 1874.*

Med en viss tillfredsställelse skedde starten, och vederbörande hoppades på en lugn och lyckosam utveckling. Men redan följande vår yppade sig svårigheter, som ett år senare bliva ööverbärliga.

Vikarierande läraren William Kullman önskade säkerställa sin framtid, och i sådant syfte anhåller han om bestämt löfte att efter de föreskrivna provärens utgång bliva antagen till ordinarie lärare och tillförsäkrad den i lönestaten fastställda slutlönen 1,200 mk såsom begynnelselön. Direktionen ansåg sig nödsakad bifalla Kullmans begäran om ordinarie tjänst på villkor, att han presterade av »någon seminarieföreståndare utfärdat intyg över förmåga och skicklighet att folkskola förestå», men kunde däremot ej giva sitt förord till den äskade löneförhöjningen. Då Kullman därefter bestämt förklarade, att han »icke vidare ville med tjänsten fortfara», såg det ganska bekymmersamt ut med gosskolans närmaste framtid.

Tjänsten anslogs ånyo ledig utan att någon sökte den, men Kullman lovade sköta den mot ett arvode av 1,200 mk, och direktionen fann nu för gott hos rådhusstämman förorda det gjorda anbudet, »så att icke skolan bleve tillsluten och eleverna hänvisade till lägre elementarskolan», vilken i stället »såsom onödig» borde indragas. Emellertid gjordes denna hemställan hos den beslutande myndigheten förgäves. Följden därav blev, att Kullman »tog sin Matts ur skolan» och återgick den 18 mars 1876 till affärsmannens mera givande näring, varefter den försmådda lärartjänsten till terminens slut upprätthölls av studeranden K. G. Krohn.

Under våren 1876 sökte direktionen ånyo besätta tjänsten, men då detta icke lyckades, föreslog inspektör Ebeling att § 9 i reglementet skulle på föreskrivet sätt ändras så, att lärartjänsten i gosskolan finge besättas med en lärarinna. Förslaget framkallade olika meningar, men den segrande åsikten fastslog, att »berörda förändring icke vore lämplig allra minst nu, då efter ett års förlopp manlig lärare kunde erhållas från Nykarleby seminarium». Därmed var naturligtvis den förhandenvarande svårigheten icke avhjälpd. Den 29 maj, examensdagen, 1876 nödgades direktionen fatta följande negativa beslut:

»Enär ingen kompetent lärare för gossavdelningen (begreppen

skola, klass, avdelning förväxlas ofta) i högre folkskolan kunnat fås, beslöts att nämnda avdelning skulle till framtiden tillslutas och dess elever hänvisas till lägre elementarskolan.»

Så blev gosskolan indragen på ett år, varunder både protokollen och skolans matrikel förete bedrägliga luckor. I sin för året till Överstyrelsen ingivna berättelse motiverar insp. Ebeling åtgärden därmed, att »något kämbart behov av högre folkskola för gossar förefinnes icke heller, så länge lägre elementarskolan existerar i staden.»

Under denna för gosskolan brydsamma tid rönt direktionen, såsom av ovanstående synes, bättre framgång i sina strävanden för flickskolans organisering. Därtill bidrog också i hög grad det tidigare grundade lärarinneseminariet i Ekenäs. Då den första årsklassen därifrån utexaminerade elever vårterminen 1875 började efterhöra platser, ansåg direktionen tiden vara inne att ånyo anslå lärarinnetjänsterna lediga. Efter det annons därom ingått i Finlands Allmänna Tidning och Kansakoulu, anmälde sig inom den 56 dagar långa ansökningstiden tvenne sökanden, fröknarna Rosa Dahl och Maria Wiklund.

Valet förrättades den 16 april 1875. Båda hade sökt tjänsten vid högre skolan, och då fröken Wiklund saknade därtill föreskriven kompetens, blev fröken *Rosa Dahl* sålunda skolans första examinerade lärarinna. Fröken Maria Wiklund, som hittills omhänderhaft undervisningen i högre skolan, antogs nu till lärarinna i lägre skolan, där hon sedan med nit och framgång verkade till utgången av läsåret 1902, då hon med pension avgick.



Maria Wiklund.

Från åren 1872—77 ha varken läsordningar eller dagböcker påträffats. Den 3 nov. 1875 påbjöd direktionen, att »journalanteckningar skulle införas i högre folkskolorna», men först från hösten 1877 anskaffades journaler eller dagböcker, i vilka vederbörande ganska planlöst och oregelbundet gjorde sina anteckningar, upptagande veckodagarnas datum, timmar, frånvarande elever o. a. värdelösa »anmärkningar».

Nästan regelmässigt sakna flickskolans journaler ända t. o. m. 1899 uppgifter om läroämnen och löpande. Sådant hade synbarligen varken skolhistoriskt eller pedagogiskt värde. Från lägre folkskolan förefinnes i behåll endast matrikeln. Först från 1912 finnas i skolans arkiv fullständiga årsberättelser.

Av fröken Wiklunds muntliga meddelanden och å Skolstyrelsen förvarade årsberättelser framgår, att under hela den tid undervisningen i lägre skolan omhänderhades av en lärarinna, började läsningen kl. 8 f. m. och slutade kl. 5 e. m. Högre avdelningen undervisades kl. 8—10 och 3—5, lägre avdelningen kl. 10—1. För inträde i lägre skolan krävdes inga förkunskaper, endast 7, men ej 10 år fyllda.

I de högre skolorna undervisades eleverna kl. 9—1 och 3—5. Först 1884 infördes på förslag av d:r Staudinger den s. k. förmiddagsläsningen. För inträde i de högre skolorna fordrades lägre skolans kurs eller motsvarande kunskaper.

»Anmälan om undervisningen» i de skilda skolorna för läsåret 1875—76 uppger följande lektionsplaner och kurser:



E. F. Staudinger.

Lägre skolan.

I:sta avdelning.

- Religion 3 t. 30 ber. ur Barnabibeln (Sandbergs planscher).
- Läsning 3 t. Naturens bok.
- Räkning 3 t. Tal. 1—10 enl. Bonsdorffs räkneövn.
- Stilskrivning 3 t. Taktskrivning av bokst. grundformer.
- Sång 1 t. Gehörsång.
- Gymnastik 1 t. Gymnastiska lekar.

II:dra avdelningen.

- Religion 4 t. Gamla och nya testam. enligt Barnabibeln och Luthers lilla katekes.
- Läsning o. rättskrivn. 6 t. Naturens bok. Avskrivn.
- Räkning 4 t. Talcykel 1—100. Lilla tabulan.
- Stilskrivning 2 t. Enligt föreskr. o. taktskrivning.
- Handarbete 4 t. Något lannesöm.
- Sång o. gymnastik 2 t. Gehörsång o. gymnastiska lekar.

Flickskolan.

- Religion 5 t. Hela bibl. hist. enl. Leinberg, samt valda ställen ur bibelns böcker. Förkl. av sön- och böndagstexter. Katekes förklaring.
- Svenska 4 t. Naturens bok. Läsebok för folkskolan. Sats- och ordanalys. Rättskrivning.

- Räkning 4 t. Enl. Bonsdorff 4 species i hela tal och sorter.
 Geografi 2 t. Modéns lärobok i Finlands geografi.
 Naturlära 2 t. Föredragsvis (senare enl. Celanders lärobok).
 Stilskrivning 2 t. Taktskrivning, lilla och stora alfabetet.
 Teckning 2 t. Efter Fröbel.
 Sång 2 1/2 t. Gehörsång.
 Gymnastik 1 1/2 t. Fria- och obetydliga redskapsövningar.
 Håndarbete 5 t. Linnésöm, stickning och stoppning.

Gosskolan.

- Religion 4 t. Leinbergs bibl. hist. och lilla katekes.
 Svenska 6 t. Naturens bok. Läsebok för folksk. Sohlbergs grammatik; ord- och satsanalys.
 Räkning 5 t. Relanders aritmetik 4 species i hela tal och sorter. Huvudräkning enligt Bonsdorff.
 Geografi 4 t. Erslew-Modéns lärobok genomgången.
 Historia 2 t. Hallstens lärobok i Finlands historia.
 Geometri 2 t. Råta linjer, vinklar och rätlin. figurer enl. J. E. Bergroths lärobok.
 Stilskrivning 2 t. Övningar efter Mengers förskrift.
 Sång 1 1/2 t. Koraler o. enst. sånger enl. Nylanders sångbok.
 Gymnastik 1 1/2 t. Ordnings- och fristående övningar.

Om de resultat, vartill undervisningen de första åren ledde, föreligga inga direkta intyg eller vitsord. Om de första lärarinornas och lärarnas undervisning inberättar insp. Ebeling till skolstyrelsen bl. a. så: N. N. »har med stort nit och berömvärd framgång» eller »med lofvårt nit och ej ringa framgång omhänderhaft undervisningen».

För ådalagda framsteg i läro- och övningsämnen fingo eleverna ibland endast ett slags medelvitsord »framsteg» av tre grader: försvarliga, nöjaktiga och goda, vilka jämte anteckningar om uppflyttningar m. m. dyl. stundom infördes i matrikeln. Andra vitsord eller betyg brukades ej. I högre folkskolan för gossar förekomma terminsförteckningar med sedvanlig vitsordsgivning sedan 1890, i flickskolan först 4 år senare.

Både höst- och vårterminen slutade med förhör i närvaro av inspektör, föräldrar och målsmän. Redan de första åren firades i samband med höstterminens avslutning julfester, som så småningom undanträngde de offentliga förhören. Vid årsavslutningen 1913 ägde de sista offentliga förhören rum.

Ordningen torde i stort sett varit någorlunda god. Någon

straffjournal fördes ej, men enligt diverse anteckningar har då och då någon elev blivit straffad för »näsvishet», »envishet», »dåligt uppförande», »okynne», »för sent ankommen» eller något dylikt. Såsom straff användes enskild och offentlig varning, nedflyttning, avskiljande från kamrater, kroppsaga och förvisning. Rätt tidigt kom kvarsittning till användning och har varit anlitad tills dato, om med rätt eller orätt är svårt att säga. De två strängaste straffarterna behövde icke officiellt komma till användning under de första 8 åren av skolans verksamhet.

Skolkning beivrades strängt. Själv beslöt direktionen om en elev fick sluta skolgången eller ej. Blev någon utan orsak borta, vilket tyvärr också hände, upphämtades den skolkande med tillhjälp av polisen.

Rätt betecknande för 70-talets skolförhållanden för övrigt är insp. Ebelings brev av den 14 jan 1875 till direktionen. Det lyder: »Gamla Karleby har hittills icke lyckats vid sina folkskolor fästa lärare och lärarinnor, som erhållit någon pedagogisk utbildning för sitt kall. Det oaktat torde våra folkskolor i allmänhet ej stå efter folkskolorna i andra städer i landet. Om så är förhållandet, hoppas jag, att direktionen tillerkänner undertecknad någon ringa del av förtjänsten härför. Förutom vad inspektorn enligt lag tillkommer att göra, har undertecknad försökt bibringa lärare och lärarinnor den nödvändigaste kännedom om nyare metoder genom att ofta själv deltaga i undervisningen genom att tillhandagå dem med råd samt genom att göra anmärkningar över åhörda lektioner. För att fullgöra min tjänst såsom inspektor har jag emellertid under senaste höst måst använda flere timmar i veckan och varit tvungen att avsäga mig privatundervisning, som stått mig till buds. Jag anser det därför billigt, att jag för min tjänst såsom inspektor erhåller ett mot mitt arbete svarande arvode av staden. För att komma i åtnjutande av sådant arvode anhåller jag om direktionens förord hos vederbörande.»

Direktionen ansåg sig kunna förorda ett tillfälligt arvode av 300 mk per år, alldenstund de vid skolorna anställda vikarierande lärarna och lärarinnorna, med vilkas ledning inspektorn haft »extra möda», tillsammans åtnjöt 400 mk mindre än de ordinarie komme att få. Direktionen hoppades även, att inspektorns »extra möda» skulle upphöra, när tjänsterna ordinariter besattes, varefter arvodet kunde indragas.

Direktionens förväntningar uppfylldes denna gång: inspektorn fick en tillfällig lön, som indrogs 1877, då även gosskolan fick sin

examinerade lärare och kunde återupptaga sin verksamhet den 1 sept. Därmed slutar skolans skiftande och rätt osäkra grundläggningsperiod, och en lugnare och på utvecklingsmöjligheter rikare tidrymd vidtager.

Skolans utveckling.

Såsom folkskolväsendet organiserades på 1870-talet, så förblev det i stort sett ända in på det nya århundradet. De viktigaste förändringarna, betingade av ökat elevantal och tidens krav på folkskolan, skola här i korthet beröras.

Från hösten 1877 förestås gosskolan av läraren Anders Gustaf Nyström, som på förord av lärarkollegiet vid Nykarleby seminarium därtill blivit kallad av direktionen den 10 maj s. å.



Anders Gustaf Nyström.

Arbetet planlägges och »bokföres» med större reda och ordning än tillföre. Följande höst inträffar en motsvarande förändring i flickskolan. För åren 1878—79 föras i båda skolorna dagböcker, med vars tillhjälp efterföljande läsordningar uppkonstruerats. Ett år tidigare kunde med ledning av dagboken en läsordning för gosskolan uppsättas, men då arbetade skolan blott med en avdelning.

Läsordning för gosskolan 1878—79.

Tim.	Avd.	Måndag	Tisdag	Onsdag	Torsdag	Fredag	Lördag
9—10	I II	Bibl. hist.	Geografi Räkning	Räkning Katekes	Räkning Bibl. hist.	Katekes Räkning	Bibl. hist. Räkning
10—11	I II	Räkning Geografi	Ritning Bibl. hist.	Geometri	Bibl. hist. Räkning	Svenska Historia	Ritning Naturlära
11—12	I II	Slöjd	Naturlära Stilskr.	Svenska	Stilskr. Svenska	Slöjd	Svenska Ritning
12—1	I II	Slöjd	Gymnast.	Räkning Ritning	Gymnast.	Slöjd	Textförklaring
3—4	I II	Räkning Naturlära	Svenska Räkning	Ledigt	Stilskr. Geografi	Naturlära Stilskr.	Ledigt
4—5	I II	Sång	Historia Svenska	Ledigt	Sång	Geografi Svenska	Ledigt

Läsordning för flickskolan 1878—79.

Tim.	Avd.	Måndag	Tisdag	Onsdag	Torsdag	Fredag	Lördag
9—10	I II	Bibl. hist.	Stilskr. Katekes	Rättskr. Räkning	Bibl. hist.	Stilskr. Katekes	Rättskr. Räkning
10—11	I II	Geografi Handarb.	Naturlära	Katekes Rättskr.	Geografi Handarb.	Naturlära	Katekes Handarb.
11—12	I II	Läsning	Sång	Handarb. Geografi	Läsning	Läsning Rättskr.	Handarb. Geografi
12—1	I II	Teckning	Gymnast.	Handarb.	Teckning	Gymnast.	Textför- klaring
3—4	I II	Räkning Handarb.	Läsning Stilskr.	Ledigt	Räkning Finl. hist.	Sång	Ledigt
4—5	I II	Handarb. Finl. hist.	Handarb.	Ledigt	Ledigt	Handarb.	Ledigt

Såsom härav synes, hade man försökt anpassa undervisningen efter elevernas kön och framtida verksamhet. Enligt reglementet åsidosattes i flickskolan geometrien helt och hållet till förmån för handarbete, som tilldelas 6 veckotimmar i lägre och 7 timmar i högre avdelningen. För aritmetikundervisningen hade man i flickskolan anvisat 2 timmar, i gosskolan 6 timmar i vardera avdelningen. Modersmålsundervisningen tilldeledes 3 tim. i gosskolan, i flickskolan 3 tim. i högre och 6 tim. i lägre avdelningen o. s. v.

Men en jämförelsevis stor frihet synes ha rätt i skolorna. Läsordningarna följdes ej alltid så strikte. De s. k. tysta övningarna fingo ofta byta plats, allteftersom vederbörande lärare funno för gott, och rätt ofta utbyttes slöjd och gymnastik mot något annat ämne, som med beaktande av skolkursen krävde mera uppmärksamhet.

Med smärre förändringar förblev gosskolans läsordning av år 1878 gällande under en lång följd av år. Flickskolans läsordning undergick däremot större förändringar, allteftersom eleverna uppdelades på flere avdelningar.

Elevernas olika kunskapsmätt, ålder och bildbarhet nödgade lärarinnan Hanna Ebeling att redan 1880 meddela de äldsta eleverna undervisning på en tredje avdelning för att utan stagnation leda dem vidare. Då inspektör Spolander märkte, att lärarinnan genom denna anordning belastat sig med flere undervisningstimmar än med skäl av en lärarinna kunde fordras, föreslog han, att vid

skolan skulle anställas en biträdande lärarinna. Direktionen kunde likväl inte ännu omfatta inspektorns förslag, emedan »reglementet intet vidhandengav att klassen borde delas i många avdelningar».



Hanna Ebeling.



Emelie Sneckendahl.

Först följande år erkände direktionen det goda i lärarinnans nit och självupppoffring och hänsköt frågan till stadsfullmäktiges avgörande med anhållan om ett årligt anslag om 200 mk för avlönande av en biträdande lärarinna i handarbete.

Sedan stadsfullmäktige bifallit därtill, antog direktionen bland 6 sökande till lärarinna i handarbete fröken Emelie Sneckendahl, som i egenskap av facklärarinna undervisat högre folkskolans flickor från och med vårterminen 1882 till och med vårterminen 1924 eller 42 1/2 år.

Fyra år tidigare hade gossarnas slöjdundervisning ordnats av läraren A. G. Nyström, sedan för ändamålet nödiga svarstolar och verktyg anskaffats.

I lägre skolan hade man hittills offrat rätt mycken tid åt handarbete, och eleverna hade t. o. m. tidtals fått sysselsätta sig med linessöm. Inspektor Spolander ansåg, att så unga elever hade föga gagn av en sådan undervisning, varför han föreslog, att handarbetstimmarna skulle användas för innanläsning såsom varande för eleverna nyttigare.

Direktionen delade insp:s åsikt, och handarbetsundervisningen inskränktes i högsta grad. Likaså inskränktes katekesundervisningen till att omfatta endast grundtexten av Luthers lilla katekes, men i stället skulle några vid bönestunderna lämpliga psalmverser memoreras.

Sedan vid höstterminens början 1883 anmälts ett så stort antal elever till lägre folkskolan, att det sammanlagda elevantalet i skolan uppgick till 78 *), »vilkas behöriga undervisning ordinarie lärarinnan icke sett sig någon möjlig utväg att medhinna, lika litet som erforderligt utrymme i skolsalen för så stort antal kunnat beredas», beslöt direktionen på förnyat förslag av insp. Spolander

*) Under årets lopp steg det till 81.

anställa en biträdande lärarinna vid lägre folkskolan. Därtill antogs fröken *Anna Schroderus*, vilken mot två och tre timmars undervisning per dag ägde uppbära ett arvode av 300 mk, beräknat efter 8 månaders tjänstgöring.

När fröken Schroderus följande vårtermin efter ansökan tillträdde tjänsten, höjdes lönen till 400 mk jämte 100 mk i hyresmedel. På särskild anhållan höjdes lönen 1887 till 600 mk, och på grund av det ständigt stigande elevantalet uppfördes fröken Schroderus samtidigt på ordinarie stat för att komma i åtnjutande av pensionsförmånerna »såsom lön för plikttroget, framgångsrikt arbete.»



Anna Schroderus.

Sedan lägre folkskolans elever 1883 uppdelats på två fristående klasser, företogs 1884 en omändring av det gamla skolhuset. Väggarna mellan förstugan, det gamla köket och den s. k. källarkammaren nedrevos, så att dessa förenade rum bildade den nuvarande större salen. Västerom tamburen låg biblioteksrummet, vilket senare, när det nya trapphuset uppfördes, förenades med tamburen till ett rum.

Föreståndarinnan förfogade över två rum och kök med skild ingång.

Redan följande år påpekade inspektör Reinius behovet av större utrymme, särskilt för gymnastiken och slöjdundervisningen, men direktionen försökte komma ifrån de därmed förenade ökade utgifterna »genom anbringande av kraftigt verkande ventiler i kakelugnar» och gymnastikundervisningens förläggande till elementarskolan.

År 1886 antog direktionen ett av läraren A. G. Nyström i samråd med inspektorn uppgjort förslag till lärokurser, vilket förslag avsåg att för folkskolans elever underlätta övergången till fyrklassiga elementarskolan.

Gosskolan.

I klassen.

Religion (3 timmar i veckan). Gamla testamentets bibliska historia samt 10 berättelser från Nya testamentet; Luthers lilla katekes; kort förklaring över söndagstexterna.

Modersmålet (6 timmar i veckan). Innanläsning, rättskrivning, satsens huvud- och underordnade delar samt ordklasserna.

Räkning (4 timmar i veckan). De fyra räknesätten med hela tal och sorter.

Geometrisk formlära (1 timme i veckan i 2:dra årsavdelningen). Definition och uppritning av olika slags linjer och vinklar samt vanligare ytfiurer.

Geografi (2 timmar i veckan). Finland fullständigt, för övrigt blott fysisk geografi och Europas riken med huvudstäder enligt Erslev Modéens lärobok för folkskolor.

Historia (2 timmar i veckan i 1:sta och 1 timme i 2:dra årsavdelningen). Finlands historia enligt normalkurserna, dock med åtskilliga utslutningar.

Stilskrivning (2 timmar i veckan). Skrivning efter forskrifter.

Sång (2 timmar i veckan). Kännedom om noter, tonträffning, koralsång samt övningar i stämmor.

Gymnastik (2 timmar i veckan). Ordnings- och fria övningar.

Handarbete (3 timmar i veckan).

II klassen.

Religion (3 timmar i veckan). Bibliska historien fullständigt; läsning av Apostlagärningarna; kort översikt av den kristna kyrkans historia; det viktigaste av förklaringarna över Lilla katekesen; textförklaring.

Modersmålet (5 timmar i veckan). Ordens böjning, särskiljning av samordnade samt över- och underordnade satser; rättskrivning efter diktamen, ävensom lätta skriftliga uppsatser.

Räkning (2 timmar i veckan). Vanligt och decimalbråk samt reguladetri och intresseräkning, såvitt dessa sistnämnda medhinnas.

Geometri (1 timme i veckan). Beräkning av de vanligaste ytorna och kropparna.

Geografi (1 timme i veckan). Nämnda lärobok fullständigt.

Historia (3 timmar i veckan). Finlands historia enligt normalkurserna med undantag av vissa berättelser; det huvudsakligaste av allmänna historien enligt Pallins lärobok.

Naturkunskap (2 timmar i veckan). Kännedom om växtens och blommans olika delar, näring och fortplantning; däggdjurens och fåglarnas klasser; de viktigaste grunderna för fysik och kemi samt allmän världskännedom enligt Celanders Naturlära.

Teckning (2 timmar i veckan). Frihandsteckning efter plancher.

Stilskrivning (1 timme i veckan). Skrivning efter forskrifter.

Sång (2 timmar i veckan). Samma övningar som i I klassen.

Gymnastik (2 timmar i veckan). Samma övningar som i I klassen.

Handarbete (3 timmar i veckan).

Samma år uppdrog direktionen åt lärarpersonalen att framdeles i samråd med inspektorn uppgöra reglementsens läsordning, som sedan granskades och godkändes av direktionen. I enlighet med detta beslut var direktionen i tillfälle att först 1895 fastställa flickskolans läsordning. Huru denna såg ut, förmåler emellertid inga »efterlämnade papper».

År efter år steg relevantalet, och de »kraftigt verkande ventillerna» kunde ej i motsvarande grad utvidga skollokalerna. Våren 1887 väckte rektor A. Ebeling i stadsfullmäktige förslag om anställande av en biträdande lärare vid högre folkskolan för gossar. Direktionen var ense med förslagsställaren om behovet av en sådan lärare, då folkskolorna efter lägre elementarskolans indragning numera också förbereda elever till 4-klassiga elementarskolan.

Under sommaren 1887 företogs en omändring i skolhuset vid Storgatan. De åt väster från stora lärosalen belägna små slöjdrummen förenades till ett klassrum, och i rad med uthusbyggnaderna uppfördes en slöjdsal för skolans räkning. Åt den andre läraren, vars huvudsakligaste uppgift blev att meddela slöjdundervisning, bestämdes en årslön av 1,000 mk och 200 mk i hyresmedel. Tjänsten ansöktes av 8 personer, av vilka direktionen antog läraren Alex. Sandkulla, som tillträdde tjänsten vårterminen 1888. Sedan dess har slöjdundervisningen bedrivits av facklärare.

Med den nya lärarens ankomst aktualiserades frågan om undervisningens ordnande. Direktionen hänsköt frågans behandling till en fackmannakommitté, bestående av magistrarna F. E. Chydenius och G. R. Jansson, rektorerna J. F. Reinius och A. Ebeling samt läraren A. G. Nyström. För de kommitte-



Alex. Sandkulla

rade gällde det att ordna undervisningen så, att lägre klassens »elever minst fylla vad enligt § 21 i skolordningen erfordras för inträde i elementarskolan med särskilt beaktande av elevernas fullständiga kännedom av gamla testamentet enligt Leinbergs större bibl. hist.» Modersmålsundervisningen borde även meddelas enligt samma metoder som i elementarskolan. För att nå målet borde

lärarna ställa sig i kommunikation med resp. lärare i elementarskolan för inhämtande av närmare kännedom om envars fordringar för inträde. Kommittén var ense därom, att undervisningen borde såsom hittills meddelas i två klasser med två årsavdelningar, men i frågan om klass- eller facklärarsystem »voro de lärda av olika åsikter». Rektor A. Ebeling och mag. G. R. Jansson rekommenderade varmt klasslärarsystemet och ville placera den nya läraren i den mera krävande första klassen, rektor J. F. Reinius och läraren A. G. Nyström höllo före, att det vore bäst, om lärarna i allmänhet vore facklärare, medan mag. F. E. Chydenius åter ansåg, »att lärarna dessutom sinsemellan kunde utbyta något av huvudämnena med avseende å lärarens större eller mindre fallenhet för detsamma.»

Vid följande sammanträde beslöt direktionen »antaga facklärarsystemet», ehuru den av Chydenius uppburna förmedlande åsikten i princip omfattades och sedan i praktiken tillämpades i högre folkskolan ända till 1914.

Samma krav på folkskolan såsom en förberedande anstalt för lärdomsskolan har under de gångna 50 åren, helt naturligt för resten, i lägre eller högre grad tryckt sin prägel på undervisningen i folkskolan. Och för folkskolans arbetare har det varit särdeles angenämt att höra, att man på lärdomsskolhåll upprepade gånger uttalat sin tillfredsställelse med det kunskapsresultat, folkskolarbetet i allmänhet burit fram.

Hittills hade statsbidraget utgått med 1,000 mk eller ungefär 12 % av de totala omkostnaderna för året, varför staden nu hade skäl att anhålla om 2,500 mks statsbidrag. Överstyrelsen förordade även detta belopp, men senaten beviljade blott 800 mk — alltså 1,800 mk att utgå från $\frac{1}{4}$ 1888.

Arbetet i skolorna fortskred nu någorlunda normalt och utan störingar ända till hösten 1892, då inspektor Sandelin meddelade, att rum icke kunnat i lägre folkskolan beredas alla elever, som där sökt inträde. Genom en utgallring av elever, som ej tillhörde stadsförsamlingen, försökte direktionen denna gång komma ifrån svårigheten. Men frågan om lägre folkskolans utvidgning trängde till en snar lösning, och direktionen nödgades ännu samma år hos stadsfullmäktige hemställa om rumbristens omedelbara avhjälpande.

Drätselkammaren, som erhöll i uppdrag att inkomma med förslag i saken, inbegärde direktionens utlåtande angående tvenne projekt till skolhusets utvidgning, däribland en tillbyggnad av sten, men av ekonomiska skäl avböjde direktionen båda projekten

och föreslog i stället, att åt skolan skulle inredas ett 8,3 m. långt och 6,8 m. brett rum i norra delen av »gamla skolan», nuvarande museibygnaden. Den nuvarande läsesalen i museibygnaden blev sålunda klassrum, och biblioteksrummet, som hade direkt utgång till förstugan, tjänade som tambur. Så var lokalfrågan med jämförelsevis små kostnader löst för en längre tid framåt.

En mera fast och tidsenlig form gavs stadens folkskolväsende genom det av rektor Sandelin, d:r Staudinger, pastor Forsman och lärar Nyström utarbetade nya reglementet, som av Överstyrelsen godkändes den 14 aug. 1893. Men efter 5 års erfarenhet fann man,

att undervisningen icke tillbörligt beaktade allmänhetens krav på folkskolan såsom varande en förberedande anstalt till elementarskolan. Inom direktionen väcktes då förslag om att undervisningen borde ordnas så, att lärjungar, såväl flickor som gossar, vilka önskade vinna inträde i härvarande elementarskola, skulle därtill i folkskolan förberedas under 3, högst 4 år. Vid ett senare utsatt möte för behandling av denna fråga enades direktionen, lärarpersonalen och inspektor Mellberg därom, att lärotiden i lägre folkskolan*) skulle förkortas från 3 till 2 år, såsom fallet är i andra städer i landet, men att timantalet däremot ökades något, så att till och med en längre lärokurs än hittills skulle därstädes medhinnas. Såsom ett nytt läroämne borde geografi införas, men teckning såsom mindre nyttig bortlämnas. I högre folkskolan för gossar hade man redan för flere år sedan lagt om undervisningen så, att elever efter två och i många fall t. o. m. efter ett års kurs vunnit inträde i lärdoms-skolan. Men i flickskolan, varest föreståndarinnan en längre tid (ofta med tillhjälp av tillfälliga vikarier) undervisat i två klasser, omfattande t. o. m. fyra avdelningar, skulle handarbetstimmarna minskas från 13 till 9 per vecka till förmån för viktigare ämnen.

Genomförandet av dessa förändringar möjliggjordes endast sålunda, att en biträdande lärarinna, gemensam för lägre och högre skolan, anställdes. För reformens skull beviljade stadsfullmäktige nödiga medel, och såsom tillfällig lärarinna anställdes lärarinnekandidaten Sigrid Sairanen från den 1 nov. 1898.



Iv. Forsman:

*) Den s. k. högre klassen eller avd. hade hittills omfattat tvenne årskurser.

Något senare väckte direkt. ordf., hovrådet Rosendahl, förslag om införande av samundervisning även i de högre folkskolorna, varigenom en naturligare lösning vunnits, men med beaktande av de redan vidtagna ändringarna i läroplanen avböjdes förslaget. Samundervisningens förespråkare vunno likväl gehör redan följande sommar, då finska folkskolan organiserades såsom samskola, och motsvarande bestämmelser i reglementet ändrades i enlighet med den nya tidens krav.

Den nya biträdande lärarinnetjänsten blev bestående och besattes hösten 1899 med fröken Anna Svanström. Vid sekelskiftet uppdelades högre folkskolans samtliga elever på 4 årsavdelningar, men kravet på en sammanslagning av goss- och flickskolan tog ny fart, sedan överinsp. Hj. Basilier i mars 1904 påpekat den för samtliga skolor rådande svåra rumbristen, avsaknaden av gymnastiksal o. s. v. I slutet av samma år föreslog inspektor Mellberg, att de högre skolorna skulle sammanslås, och klassundervisning införas i stället för ämnesfördelning.



K. M. Mellberg.

Vid sammanträde den 13 dec. 1905 understödde direktionen insp:s förslag, emedan samundervisningen »ställde sig billigare och enklare», men ville ej ännu avgöra frågan om klasslärarsystemet. För att underlätta reformen och på samma gång lösa finska skolans lokalfråga gjorde direktionen hos stadsfullmäktige en hemställan om inredande av badhusbyggnaden (nuv. telegrafkontoret) till folkskollokal. Men strax därefter påyrkades från annat håll, att ifrågavarande byggnad skulle ombildas till lokal för Privata sv. samskolan, varför det av direktionen väckta förslaget lyckligtvis förföll.

Då skolorna sedan 1906 äntligen sammanslogos, måste en klass förläggas till den i uthusraden inredda slöjdsalen. Efter ytterligare 2 års trångboddhet vändes ett betydelsefullt blad i skolans historia.

Nytt skolhus.

Sedan inom stadsfullmäktige väckts förslag om uppförande av ett nytt, tidsenligt folkskolhus i staden, och fullmäktige uppdragit åt en kommitté, bestående av hrr Mellberg, Sandelin, Forss, Cederberg och Nyström, att inkomma med förslag i saken, inlämnade

kommittén den 9 aug. 1906 ett motiverat betänkande, som utmynnade i följande förslag:

»1:o) att för stadens behov till den 1 sept. 1907 måtte uppföras ett folkskolhus, avsett för en högre och lägre folkskola;

2:o) att för sagda ändamål måtte inlösas en areal, motsvarande en avdelning av stadens kvarter och belägen i nordvästra hörnet av Park-¹⁾ och Borgmästargatans korsning;

3:o) att för ändamålet måtte upptagas ett amorteringslån om 60,000 mk,²⁾ på längsta möjliga amorteringstid;

4:o) att stadsbyggmästaren finge i uppdrag att till stadsfullmäktiges godkännande inlämna fasadritningar till sagda folkskolhus enligt bifogade planritningar;³⁾

5:o) att utskottets havda kostnader måtte utanordnas från stadskassan med 100 mk;

6:o) att stadsfullmäktige måtte gå i författning om sammankallande av fullmäktige i förstärkt antal för frågans slutliga behandling.»

Förslaget godkändes, och frågan gick i hela dess vidd till handläggning av stadsfullmäktige i förstärkt antal.

Vid sammanträde den 29 sept. 1906 beslöto dessa efter en längre diskussion »att för stadens behov ett nytt folkskolhus av trä, omfattande lokal för en lägre och högre folkskola, skulle uppföras, och att en tävlan för uppgörande av ritningar till detsamma skulle utlysas med utfästade av tre pris om resp. 800, 500 och 300 mk för de bästa ritningarna, samt att till tomtplats för skolhuset skulle inlösas ett område, till storleken motsvarande en avdelning av stadens kvarter, antingen i nordvästra hörnet av Park- och Borgmästargatans korsning eller vid västra ändan av Torggatan, ävensom att för ändamålet ett amorteringslån om högst 80,000 mk skulle upptagas på längsta möjliga betalningstid.»

Ordinarie fullmäktige fingo tillika i uppdrag att närmare bestämma platsen, utlysa pristävlan med tillkännagivande, att kostnadsförslagen icke finge överstiga 100,000 mk, utse prisenämnden, anskaffa lånet och bestämma om inredningen. Det nya skolhuset skulle stå färdigt till begagnande den 1 sept. 1908.

Den tidigare nedsatta kommittén fick i uppdrag att i och för uppgörande av programmet för den planlagda pristävlan ställa sig

¹⁾ Numera Katarinegatan.

²⁾ 15,000 mk voro redan för ändamålet reserverade.

³⁾ 6 planritningar förelågo till granskning.

i förbindelse med Arkitektklubben i Helsingfors. Tävlingsprogrammet godkändes av fullmäktige den 16 nov., och till ledamot i prisnämnden utsågs från stadens sida apotekar Fr. Löfhjelm, suppl. stadsbyggmästar A. Åkerman. Den föreslagna tomten i hörnet av nuv. Katarine- och Borgmästargatan godkändes, och åt drätselkammaren lämnades vissa verkställighetsåtgärder.

Av ägolottsinnehavarna Brita Haals, Teodor Peitzius och M. Nisula inlöstes skoltomten för 5,580 mk.

Inom föreskriven tid inkommo inalles 30 tävlingsritningar, av vilka esquisser prisjuryn, bestående av arkitekterna Knut Wasastjerna och Karl Lindahl samt stadsbyggmästar A. Åkerman, efter en allsidig prövning tillerkände projektet N:o 17 I:sta pris, N:o 18 II:dra pris och N:o 26 III:dje pris. Visserligen fann juryn även projektet N:o 17 behäftat med vissa svagheter,*) men ställde det likväl främst på grund av de stora fördelar projektet hade i jämförelse med dess prisbillighet.

Folkskoldirektionen, av stadsfullmäktige förstärkt med hrr A. G. Nyström, E. Wiklund, A. Åkerman, J. Cederberg och J. F. Sandelin, beslöt efter företagen omröstning förorda projektet N:o 4 »Gamla Karleby» såsom i allo motsvarande de fordringar, som kunde ställas på en tidsenlig folkskolbyggnad. Lärar Wiklund och rektor Sandelin ansågo likväl det av bröderna Thomé uppgjorda och med I:sta pris belönade projektet »vara det förnämsta, emedan det hade stora förtjänster särskilt genom rummens anordning. Gymnastiksalen och slöjdsalen kunde förenas till ett enda stort rum; lärar- och vaktmästarrummen vore trevligt anordnade och därjämte borde det fästas avseende vid prisbilligheten.»

Om samma av arkitekterna Valter och Ivar Thomé uppgjorda projekt, vilket sedan av stadsfullmäktige godkändes, hade prisnämnden yttrat bl. a.: »För övrigt är planen enkelt och väl löst med god anordning för entré- och kapprum, varjämte som en stor fördel kan antecknas, att gymnastiksalen erhåller söderljus. Mot rekreatjonsrummen kan den anmärkningen riktas, att de högt belägna fönstren icke göra det möjligt att från rummen se ut till gård eller gata. Lärarrummet och vaktmästarens lokal äro väl anordnade och de okonstlade fasaderna särdeles tilltalande. Projektet är mycket billigt i bredd med de flesta övriga.»

Mot en ersättning av 8,000 mk uppdrogs åt arkitekterna Thomé att uppgöra detaljritningar, arbetsbeskrivning och kostnadsförslag

*) Bl. a. saknade det trappuppgång till vinden.



Svenska folkskolan.

samt övervaka byggnadens uppförande. Byggmästaren K. K. Myllylä förband sig att för de beräknade kostnaderna *Fmk 90,046:90* uppföra skolhuset inom bestämd tid och vidtog genast med grundningsarbeten, men hans spekulation misslyckades något.*)

Den 27 februari beslöt stadsfullmäktige, med frångående av sitt tidigare beslut om plåttak, att skolhuset skulle i överensstämmelse med arkitekt Thomés och byggmästar Åkermans förslag förses med tak av tegel, då tegeltak ur fackmannasynpunkt vitsordats äga avsevärda företräden, och ifrågavarande detaljändrings utförande bleve endast 1,000 mk dyrare.

Huset blev icke inom föreskriven tid fullt färdigt, men skolan kunde dock inflytta den 1 sept., och den 26 nov. kl. 5 e. m. blev det nya skolhuset högtidligen invigt i närvaro av cirka 800 personer, bland dem stadsfullmäktige in corpore, andra förtroendemän och inbjudna. Sedan pastor K. M. Mellberg efter psalmsång förrättat bön, höll han med ledning av Joh. 8: 12 ett kort tal och önskade, att vid skolans arbete det rätta ljuset måtte sökas, på det att skolan må kunna fylla sin uppgift till förmån för hem och fosterland.

*) Myllylä torde förlorat på affären cirka 12,000 mk och anhöll uppregade gånger förgäves om en motsvarande gottgörelse av staden.

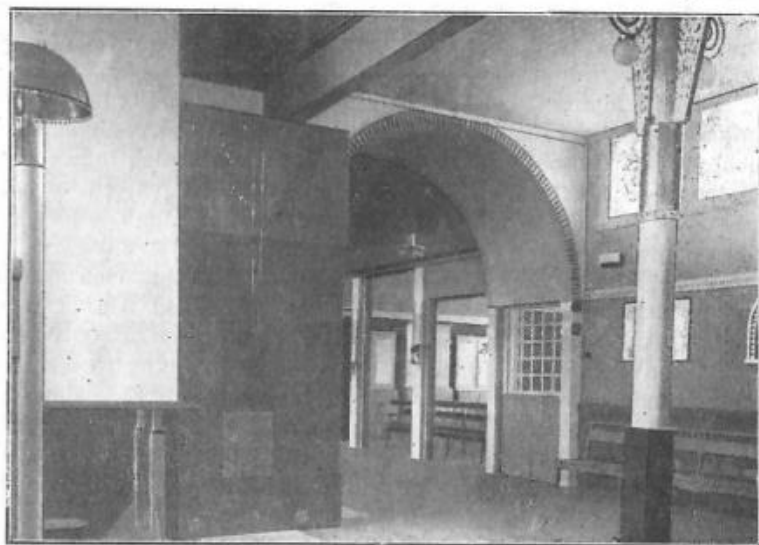


T. Ström.

Invigningstalet hölls av skolans inspektor, mag. T. Ström, som bl. a. önskade, att den ungdom, för vilken dessa timror hopfogats, måtte här i trivsamtets anda arbeta i idéernas och idoghetens tjänst och känna sin plikt och sitt mål; att detta hus måtte bliva ett tempel, där endräkt, tro och kärlek finna plats, en härd för hembygdens och modersmålets lov.

Skolans föreståndare, läraren Erik Wiklund föredrog om »den nya skolan» och framhöll som dess främsta uppgift att förskaffa stridsmän i det godas led, att åt vardagslivet vinna glans och värde.

Dagen därpå skrev ortstidningen Österbottningen om det nya skolhuset bl. a.: »Redan dess yttre, hållet i en angenäm grågrön färg, och de höga tegeltaken samt de i olika färger målade ornamenterna och listverken tilltala ögat och visa, att man även av trä kan uppföra vackra byggnadsverk. Många anse dock, och det med skäl, att en skolbyggnad av detta omfång helst bort uppföras av tegel, vilket material bland annat erbjuder större varaktighet. —



Rekreatjonsrummet och en del av slöjdsalen.

Vid ett besök i skolan finner man, att arkitektens strävan gått ut på att göra skolan glad och inbjudande. Därför ha nästan uteslutande ljusa och livliga färger kommit till användning. För upplysningen är väl sörjt genom stora fönster. Sålunda består festsalens främre vägg nästan av bara glas. Rumanordningen är väl beräknad och lämplig. I vardera ändan förekomma tre klassrum, målade och tapetserade i särskilda färger. Byggnadens mitt upptages av festsalen, slöjdsalen och det stora rekreationsrummet eller korridoren, som består av tvenne avdelningar, förenade genom en något smalare gång med två valvbågar. På norra sidan om rekreationsrummet äro lärar- och materialrummet och vaktmästarlokalen belägna.



Erik Wiklund.

Skolan har visserligen blivit ganska dyr och hade i mångens tycke kunnat inredas med mindre frikostighet, men sådan den nu är, hedrar den alla, som arbetat för densamma.»

Ja, många fråga: Vad kostar skolhuset? Här följa några svar:

Tomtlösen	Fmk	5,580: —
Entreprenadsumma	„	90,046: 90
Entreprenören tillerkänd ersättning för extra arbeten	„	1,752: 80
Arkitektarvode	„	8,000: —
Pristävlan m. m.	„	2,042: 60
Inventarier, däribl. 1 harmonium å 700 mk, gardiner 2,327: 50, mobi- lier och elektrisk belysning med speciallampor enligt arkitektens förslag	„	13,350: —
Diverse efterräkningar	„	205: —
	Fmk	120,977: 30

Skolhusets nuvarande bokföringsvärde är 760,800 mk.

„Den nya skolan.”

Med folkskolornas sammanslagning 1906 följer en ökad elevfrekvens, som på sitt sätt bär fram allmänhetens omdöme om samundervisningen. Ännu större förtroende och förståelse röner skolan efter det nya skolhusets tillkomst. Därtill bidraga naturligtvis ej blott de ljusa, tidsenliga skolsalarna, utan ock de nya undervisningsmetoderna och pedagogiska idéerna, som segrande bryta in med »barnets århundrade».

Redan vid höstterminens början 1909 uppgår elevantalet i I kl. till 57, varför klassen delas, och en biträdande lärarinna, fröken Elsa Hackzell anställes som klassföreståndarinna på ett år. På grund av det ständigt växande elevantalet beslöt direktionen den 27 april 1910 ingå till stadsfullmäktige med hemställan om inrättande av en ny manlig lärartjänst vid skolan och, om så behövs, en biträdande lärarinnetjänst från hösten 1910. Stadsfullmäktige godkände förslaget och efter utgången ansökningstid antogs bland 12 sökande läraren M. E. Kulenius till ordinarie och fröken Alma Sund till biträdande.

Följande höst uppdelas kl. I och II på tvenne parallellklasser, och såsom biträdande lärarinnor anställas fröknarna Anni Nyström och Fanny Kvarnström. Den ena biträdande lärarinnetjänsten omändras till ordinarie och bland 3 sökande besättes tjänsten från 1 aug. 1912 med fru Hanna Lybäck.

Därmed nås det högsta antalet fastanställda lärare, 3 manliga och 6 kvinnliga, jämte en biträdande lärarinna.

Av de 9 klasserna, var och en med sin särskilda föreståndare, arbeta två lägre klasser i brandkårshuset, och två andra dela rum i nya skolan. Det s. k. klasslärarsystemet tillämpas i större utsträckning än förut, men först 1915 är reformen genomförd, med undantag för undervisning i slöjd, handarbete och gymnastik, som i högre folkskolan, motsvarande kl. III—VI, t. o. m. senaste läsår omhänderhaves av facklärare.

Åt arbetet i »den nya skolan» och dess organ ges även en modernare struktur genom det av insp. Ström, rektor Sandelin, lärar Wiklund och fröken S. Wichmann våren 1913 utarbetade och sedan 1915 gällande nya reglementet, som f. n. åter ersättes med ett nytt, det fjärde i ordningen, betingat av vissa föreskrifter i läropliktslagen av år 1921.

Under det senaste decenniet sysselsätta de nya pedagogiska spörsmålen lärarpersonalen mer än vanligt. De moderna uppfosteringsteorierna diskuteras vid möten med lärarpersonalen och inspektorer och vid s. k. föräldramöten, där man till varandra vill närma de båda uppfostringsanstalterna, skolan och hemmet.

Lärarpersonalen försöker mera än förut i överensstämmelse med modernare principer ålägga eleverna ansvar för ordningens upprätthållande, varigenom disciplinhållningen blir humanare, förhållandet mellan lärare och elever intimare och inflytandet på barnen starkare. Detta förtroiligare umgänge lärare och elever emellan har särskilt gjort sig gällande inom den hösten 1915 bildade barnnykterhetsföreningen »Hoppets här», som sedan dess under läraren M. E. Kulenius' ledning arbetat med i medeltal 250 medlemmar.

Även scoutrörelsen och den moderna idrotten har skolan med synbarligen goda resultat tagit i sin tjänst vid elevernas fysiska fostran. Därtill kan ock nämnas den skogsplantering och -sådd, som skolans lärare och elever någon dag i maj 1912—1916 verkställde å ett av eld härjat cirka 5 ha stort område utmed vägen till Kvikant. Ur K. H. Renlunds fond för premiering av skogskultur tillerkändes skolan sommaren 1920 hedersdiplom jämte en kollektion skogskulturredskap för de lyckade planteringarna.

Undervisningsplanen lägger genom en konkret, på barnets egna iakttagelser fotad åskådnings- och hembygdsundervisning en fast grundval åt den senare realundervisningen. Under den senare skänkes stor uppmärksamhet åt formännenas nära anslutning till sakämnen, så att dagens lektioner såvitt möjligt bilda en organisk helhet.

Undervisningen planlägges så, att stoffets inhämtande och isynnerhet intressets väckande och underhållande sker genom åskådlig framställning, och eleverna sysselsätts under och utom lektionerna med iakttagelser, försök och annat, som åsyftar arbetsprincipens förverkligande. För detta ändamål har kommunen försett skolan med ett rikhaltigt och tidsenligt förråd av hjälpmedel eller undervisningsmateriel.

Lektionsplan 1914—1924.¹⁾

	I	II	III	IV	V	VI
Religion.....	$\frac{1}{2}$	$\frac{1}{2}$	3	3	3	3
Läsning.....	$\frac{1}{2}$	7	5	5	2	2
Språkliga övningar.....			1	1	1	1
Repr. o. uppsatsskrivn.		3	3	3	3	3
Räkning.....	$\frac{1}{2}$	4	4	4	4	4
Geometri.....						2
Geografi.....			2	2	2	1
Hemortskunskap.....	$\frac{1}{2}$ ²⁾	1 ³⁾				
Historia.....					3	3
Naturlära.....					3	3
Skönskrivning.....	$\frac{1}{2}$	2	2	2		
Teckning.....	3	2	2	2	2	2
Sång.....	$\frac{1}{2}$	$\frac{1}{2}$	2	2	2	2
Gymnastik.....	$\frac{1}{2}$	$\frac{1}{2}$	2	2	2	2
Handarbete.....	2	2	4	4	4	4
Veckotimmar	23	25	30	30	31	32

¹⁾ Under ovannämnda tid har förestående lektionsplan undergått endast oväsentliga förändringar. ²⁾ Tidigare åskådning. ³⁾ Tidigare geografi.

Arbetsordning för läsåret 1923—24.

Timme	Klass	Måndag	Tisdag	Onsdag	Torsdag	Fredag	Lördag
8 9	I A.	Rel. Räk.	Läs. Räk.	Rel. Räk.	Rel. Räk.	Läs. Räk.	Rel. Räk.
	I B.						
	II A.	Rel. Räk.	Rel. Räk.	Hemortsk.	Rel. Räk.	Rel. Räk.	Räkning
	II B.						
	III A.	Religion	Geografi	Religion	Geografi	Religion	Rättskr. & grammat.
	III B.						
9 10	IV A.	Religion	Geografi	Religion	Geografi	Religion	Räkning
	IV B.						
	V	Religion	Finl. hist.	Religion	Finl. hist.	Religion	Finl. hist.
	VI	Religion	Allm. hist.	Geografi	Religion	Naturlära	Religion
	I A.	Läs. Skr.	Läs. Skr.	Läs. Skr.	Läs. Skr.	Läs. Skr.	
	I B.						
11 12	II A.	Läsning	Sl. & hand.	Räkning	Läsning	Läsning	Läsning
	II B.						
	III A.	Räkning	Räkning	Rättskr. & grammatik	Räkning	Räkning	Läsning
	III B.						
	IV A.	Räkning	Rättskr.	Räkning	Rättskr.	Räkning	
	IV B.						
12 1	V	Räkning	Naturlära	Räkning	Naturlära	Räkning	Gymn. fl.
	VI	Räkning	Räkning	Räkning	Naturlära	Räkning	
	I A.	Sång o. lek	Teckning		Läs. Skr.	Sång o. lek	Läsning
	I B.						
	II A.	Stilskrivn.	Rättskr.	Läsning	Rättskr.	Stilskrivn.	Rättskr.
	II B.						
1 2	III A.	Sl. & hand.	Rättskr.	Stilskrivn.	Sl. o. hand.	Rättskr.	Gymn. g.
	III B.						
	IV A.	Läs. o. gr.	Sång	Gymn. fl.	Läsning	Sl. o. hand.	Rättskr.
	IV B.						
	V	Geografi	Sl. & hand.	Sl. & hand.	Sång	Rättskr.	
	VI	Rättskr.	Geometri	Sl. & hand.	Rättskr.	Upps. skr.	Naturlära
2 3	I A.	Läs. Skr.	Handarb.	Läs. Skr.	Teckning	Handarb.	Teckning
	I B.						Hemortsk.
	II A.	Sång o. lek	Läsning	Teckning	Teckning	Sång o. lek	Sl. o. hand.
	II B.						
	III A.	Sl. & hand.	Läsning	Sång	Sl. o. hand.	Läsning	Sång
	III B.						
1-2	IV A.	Teckning	Läsning	Läs. o. gr.	Teckning	Sl. o. hand.	Läsning o. grammat.
	IV B.						
	V	Teckning	Sl. & hand.	Teckning	Läsning	Geografi	Räkning
	VI	Allm. hist.	Sång.	Sl. o. hand.	Sång	Läsning	Läs. o. gr.
	I A.			Teckning			
	I B.			Hemortsk.			
2 3	II A.	Läsning		Stilskrivn.			
	II B.						
	III A.	Läsning	Teckning	Gymn. g.	Läsning	Teckning	Stilskrivn.
	III B.						
	IV A.	Gymn. g.	Sl. & hand.	Stilskrivn.	Gymn. g.	Sång	Stilskrivn.
	IV B.						
2 3	V	Läsning	Sång	Grammat.	Upps. skr.	Sl. o. hand.	Naturlära
	VI	Teckning	Läs. o. gr.	Allm. hist.	Geometri	Teckning	Sl. o. hand.
	III A.		Gymn. fl.			Gymn. fl.	
	III B.						
	IV A.		Sl. o. hand.			Läsning	Gymn. fl.
	IV B.						
2 3	V	Gymn. g.	Rättskr.	Gymn. fl.	Gymn. g.	Sl. o. hand.	Sl. o. hand.
	VI	" "	" "	" "	" "	" "	" "

Läro- och läseböcker.

Många olika slag av läro- och läseböcker ha givetvis kommit till användning under skolans verksamhetstid. En del har skymtat fram i den tidigare framställningen, och här kan uppräknas endast de böcker, vilka nu senast kommit till användning i skolan.

Religion: Sundvall, Bibl. historia för småskolan.

” ” ” ” folkskolan.
Katekesen, Bibeln, Psalmboken.

Modersmålet: a) Barnens första och andra bok. Folkskolans läsebok I och II, Boken o. v. land, Fänrik Ståls sägner, Nils Holgerssons u. r., Svenskarna och deras hövdingar, Topelii sagor i urval m. fl.

b) Klockars, Vårt modersmål.

Hagfors, Folkskolans språklära I och II.

Geografi: Thors-Jansson, Folkskolans geografi.

Jotuni-Thors, Skol-Atlas.

Historia: a) Nordmann, Finlands historia för folkskolan.

b) Wichmann, Allmän historia för folkskolan.

Räkning: Thors, Räknebok för folkskolan.

Alfr. Berg, Räknebok.

Formlära: J. Alfr. Strandberg, Folkskolans geometri.

Naturkunskap: Hedström, Folkskolans naturlära.

Stilskrivning: Malmbergs stilskrivningshäften.

Teckning: Kohonen, Piirustusopetus.

Hemortskunskap: Sjöholm-Goës, Hembygdkunskap.

Sång: Törnudd, Sångkurs för skolan, Anjou, Den nya sångmetoden, Gullivivan m. fl. sångsamlingar.

Gymnastik: Vilskman, Handbok i gymnastik. Björkstén, Kvinno-gymnastik. Stockholms folkskolors lekserier.

Handarbete: Handarbetskommitténs betänkande.

Under skolans hela verksamhet ha medellösa elever, ungefär 40 % av hela antalet, åtnjutit förmånen av fria böcker och skrivutensilier. Under de två senaste läsåren ha alla elever med stöd av läropliktslagen erhållit både böcker och övriga skoltillbehör kostnadsfritt från skolan till en kostnad av 44 mk 45 pi per elev.

Några krigsminnen.

Under läsåret 1916--17 får skolan vidkännas rätt störande följder av världskriget. Kort före julen infinna sig ett par högre ryska officerare »på inspektion i skolan». Lokalitetserna behaga dem, och de kommendera fram män och hästar, med vilkas tillhjälp skolans inventarier skulle överföras till annan lokal. Medan elever och lärare sorgsna och förtrytsamma vandra hem från skolan, utfärdas en kontraorder, och flyttningslassen få vända om: vederbörande hade funnit mellanskolans lokal lämpligare och beslutat sig för att aptera den för inkvartering av den ryska militären. Så blev det i stället mellanskolan, som fick flytta in till arbete under samma tak som folkskolan. Gästfritt togs den emot, och från båda sidorna visades stor förståelse gentemot varandras berättigade krav. Men det är klart, att ett sådant samboende icke var möjligt utan olägenheter.

Mellanskolan arbetade på vanliga tider, d. v. s. klockan 8—10 och 12—3. För folkskolan återstodo timmarna 10—12 och 3—6 å 7. Allmänt förspordes klagan över trötthet bland såväl lärare som elever. I vilken mån denna trötthet berodde på dålig luft i skollokalen, arbetstidens förläggande till den sena timmen eller undernäring, framkallad av den tilltagande livsmedelsbristen, är svårt att avgöra. Trångt var det visst, men åter besannades ordspråket: »Det finns svängrum, där det finns hjärterum.»

Under den rödryska novemberstrejken 1917 försökte rödbandsprydda, med ryska gevär beväpnade individer bl. a. omintetgöra skolarbetet. Men fastän strejkledningen utställde beväpnade vaktposter vid ingångarna, kommo både elever och lärare till sina lektioner, och den röda »milisen» fann för gott att låta skolan arbeta.

Det var likväl icke nog därmed. Stadens scouter (skyddskårister) hade erhållit tillstånd att hålla sina övningar i skolan. Ryssarna och de med dem fraterniserande röda erhöilo snart vetenskap därom, varför den ryska militären verkställde en noggrann husundersökning från golvet ända upp på vinden för att komma åt »borgarnas vapen». Undersökningen hade likväl måhända den sorgliga följden, att vaktmästarens nervösa dotter blev sinnesrubbad.

De röda huliganernas våldsdåd ute i staden och den därigenom framkallade osäkerheten och förbittringen alstrade en sinnesstämning, som nästan omintetgjorde allt fruktbringande skolarbete, när vårterminen 1918 stundade. Man hade på känn redan då, att

något måste ske. Och när frihetskriget så bryter löst de sista dagarna i januari, lämna eleverna sina böcker, och i st. för pekstickan få lärarna börja hantera gevär. Alla mobiliseras, envar på sitt håll.

Först användes skollokalen till kasärn åt de vita befriarna och sedan till sjukhus för de sårade.

Den 30 maj kl. 10 f. m. samlades skolans elever och lärare till avslutning i rådhuset. Då skolan varit i verksamhet endast ett par veckor i början av vårterminen, uppflyttades och dimitterades eleverna på grund av höstterminens vitsord.

Disciplin.

Den allmänna förvildning, som allmänt omtalas såsom en följd av kriget, har icke heller lämnat folkskolungdomen oberörd. Hos den ungdom, som vuxit upp under intryck av hemska krigsminnen, varsnar man vissa andliga lyten, som inge föräldrar och lärare stora bekymmer och bereda dem många svårigheter. Dess bättre har skolan efter kriget icke i högre grad än före detsamma behövt beivra svårare förseelser, men straffjournalen nämner många, tyvärr alltför många, som skolan enligt sin »strafflag» nödgats straffa för »dåligt uppförande, vanvårdnad, oanständigt uppförande, grov vårdslöshet, olydnad, lättja, skolkning, självsvald, sturskhet, trots, fula ord, råhet, svordom, lögn, bedrägeri, snatteri, trotsande av förbud, slagsmål, underslev, stöld» o. s. v.

För att undervisningen skall kunna fortgå ostörd, måste i skolan råda en god ordning. Det tillhör därför läraren att omsorgsfullt övervaka eleverna både under lärotimmarna och fristunderna. »Ehuru disciplinens styrka mera bör sökas i förebyggande av felsteg än i deras bestraffning, få dock sådana icke lämnas obeivrade. Låter sig icke elev genom vänlig påminnelse och enskild varning rätta, må något av följande straff användas: 1:o tilltal inför klass; 2:o stående å plats eller vid sidan av klassen; 3:o nekande av någon fördel s.s. deltagande i lekar och dylikt; 4:o avskiljande från kamrater; 5:o kvarsittning; 6:o tilltal och föreställning inför skolans samlade ungdom; 7:o arrest, dock ej i mörkt rum och ej utöver 6 timmar; 8:o uppmaning till föräldrar eller målsmän att borttaga sina barn från skolan; 9:o förvisning från skolan på obestämd tid eller för alltid.»

Så lyder en del av skolans »strafflag». Då man blåddrar

genom den »högsta domstolens» (direktionens) protokoll, finner man, att samtliga straffarter*) kommit till användning under skolans 50-åriga verksamhet. Officiellt ådömdes en gosse redan 1882 kroppsaga för »egenvilligt uteblivande från skolan», nio år senare förvisas tvenne gossar för alltid från skolan, emedan de gjort sig skyldiga till »tjuvnad förenad med inbrott», och i maj 1923 uppmanar direktionen föräldrar till en icke längre läropliktig gosse, som ertappats för »sprithantering i annans tjänst» att från skolan borttaga eleven.

Härmed är icke meningen att »skvallra ur skolan» om alla förbrytelser, som av elever begåtts och av skolan beivrats, ty det bleve mycket bedrövligt både för författaren och läsaren. Med dessa rader vill författaren i allra största och uppriktigaste välvilja erinra föräldrar och målsmän, som ha barn i skola, att för barnets allsidiga fostran till en god människa och sann kristen måste hemmet och skolan mötas i förtroligt samarbete.

*) Ännu 1912 tilldelades en gosse kroppsaga för grovt bedrägeri.

Direktion.

Allmänna uppgifter.

På allmän kyrkostämma invaldes medlemmar i folkskoldirektionen för åren 1872—75. För åren 1876—79 förrättades valen på allmän rådhusstämma, och sedan sistnämnda år inväljas ledamöterna av stadsfullmäktige för en tid av tre år i gången.

Från skolans början till och med 1893 bestod direktionen av fem av församlingen eller kommunen valda ledamöter, vilka bland sig valde ordf., sekr. och ekonom. Endast under den tid, skolan subordinerade under kyrkostyrelsen, hade skolan egen ekonom. Ända till 1913 skötte ordförandena protokollföringen och omhänderha ännu närmaste uppsikten över skolans ekonomi, i det ordföranden åligger att granska och godkänna samtliga räkningar.

Från och med 1894 består direktionen av 6 ledamöter, vartill kommer lärarkårens ordinarie representant jämte sedan 1920 en konsultativ medlem från den skola, svensk eller finsk, som icke direkte företrädes av den ordinarie. I direktionen har lärarpersonalen genom sin representant alltid haft säte och stämma.

På kallelse av ordföranden har direktionen sammankommit, de första tiderna vanligtvis i någon av skolokalerna, senare så gott som regelbundet i rådhuset. Det första reglementet påbjöd månatliga sammanträden under lästerminen, och i övrigt när ärendena påkallade extra sammanträde. Denna föreskrift har naturligtvis ej så strikte kunnat följas. Antalet sammanträden under året har följaktligen växlat rätt mycket, enligt de bevarade protokollen mellan 1 och 17. Enligt desamma har direktionen under skolans tillvaro sammanträtt inalles 405 gånger eller i medeltal 8 gånger per läsår,^{*)} vilken omständighet ju fyller den åberopade föreskriften i skolans första reglemente. Vid dessa sammanträden har direktionen handlagt särskilda ärenden under inalles 2,070 paragrafer, växlande mellan 1 och 18 ärenden per sammanträde. Paragrafernas längd växla mellan en rad och 9 sidor, folioformat. Med

^{*)} Från de tio första åren föreligga endast 20 ofullständiga protokoll.



A. Svens.

finska folkskolans tillkomst svälla naturligtvis paragrafernas längd och mängd.

Skolans inspektorer ha alltid varit självskrivna ledamöter med yttrande-, men ej beslutanderätt.

I allmänhet ha myndigheter, som valt folkskoldirektionen, därtill utsett »välbetrodde och för folkundervisningen nitälskande män». Ett par gånger har direktionen själv hos stadsfullmäktige uttalat önskningsmål om inval av personer, vilkas barn vore elever i folkskolan. I praktiken har likväl ett motsatt förhållande i regeln ägt rum.

Men detta har icke hindrat direktionen att

lägga i dagen ett odelat intresse för den lägre befolkningens bildningsbehov. I avseende å tillsynen över små barn och flickor har stadsfullmäktige i direktionen från och med 1907 insatt en för folkbildningssträvanden intresserad kvinnlig medlem.

Inom ramen av den för året fastställda budgeten har direktionen i samråd med inspektorn handhaft ledningen av stadens folkskolväsende och vårdat dess angelägenheter. Ofta har direktionen även inhämtat lärarkårens önskningsmål eller förslag, innan beslut fattats. Har det däremot gällt extra anslag eller frågor av ekonomisk natur, så har direktionen nästan undantagslöst funnit sin maktbefogenhet begränsad till att framkomma med förslag till »stadsfullmäktiges prövning och avgörande». Men för övrigt har direktionen såsom fackmyndighet vetat hävda sin ställning gentemot såväl över- som underordnade.

Ordförande.

Under de gångna åren ha direktionens förhandlingar letts av följande personer:

F. E. Chydenius, elementarskollärare, 1872—1881.

August Olivier Lundenius, pastor, 1882— $\frac{1}{5}$ 1884.

E. F. Staudinger, provinsialläkare, $\frac{1}{5}$ 1884—1888 o. 1897—1898.

Iv. R. Forsman, pastor, 1889— $\frac{1}{5}$ 1896.

Albert Öberg, tullförvaltare, $\frac{1}{5}$ — $\frac{31}{12}$ 1896.

Rafael Rosendahl, telegrafchef, hovråd, 1899 o. 1904—1912.

E. Wikström, stabskapten, $\frac{1}{1}$ — $\frac{15}{8}$ 1900.

A. Strengell, stadsläkare, $\frac{15}{8}$ 1900—1903.

J. F. Sandelin, rektor, 1913.

A. Svens, kronofogde, bankdir., 1914—1915.

Ada Hongell, fil. kand., lärarinna, 1916—1921 och $\frac{1}{6}$ 1922—nu.

K. M. Mellberg, kyrkoherde, $\frac{1}{1}$ — $\frac{1}{6}$ 1922.



Ada Hongell.

Viceordförande.

Åren 1872—1893 var direktionen i avsaknad av viceordförande. Sedan 1894, då det andra reglementet började tillämpas vid val av funktionärerna i direktionen, ha följande personer varit viceordförande:

E. F. Staudinger, provinsialläkare, 1894, 1896 och 1909—1912.

Frans Löfhjelm, apotekare, 1895 och 1897—1905.

Otto Rodén, konsul, 1906—1907.

K. M. Mellberg, kyrkoherde, 1908.

Alfr. Björklund, kommerseråd, 1913 och 1915.

J. G. R. Lindh, borgmästare, 1914.

Ernt V. Knape, läkare, 1916—1918.

V. Wennonen, apotekare, 1919—1920.

Alarik Strengell, stadsläkare, 1921.

C. A. Uunila, fil. mag., affärsman, 1922—1923.

Matti Herlevi, rektor, 1924.

Sekreterare.

Åren 1872—1912 omhänderhade ordföranden för året även sekreterarskapet. Från och med 1913 ha följande personer fungerat som sekreterare:

J. G. R. Lindh, borgmästare, 1913—1916.

Erik Wiklund, lärare, 1917—1919.

M. E. Kulenius, lärare, 1920—1921.

William Häggblom, lärare, 1922—nu.

Vid sammanträden, då ordinarie sekr. varit förhindrad eller jävig, har ordf. eller någon annan medlem av direktionen fungerat som sekreterare.



Rafael Rosendahl.

Ekonomer.

Under de fyra första åren inkasserades nödiga medel till skolans underhåll genom fattigvårdsstyrelsen. Från fattigkassan uppbar skolans enda ekonom, skolläraren *F. E. Chydenius*, de för folkskolväsendet anslagna medlen, över vilkas användning han redovisade inför kyrkostämman. När folkskolan kommunaliserades, omhändertog stadskassören direktionsekonomens åligganden. I egenkap av stadskassör och medlem av folkskoldirektionen kunde hovrådet *Rafael Rosendahl* även betraktas som skolans ekonom.

Direktionsmedlemmar.

- Fr. E. Chydenius, skollärare, 1872—1887.
 G. G. Forsman, pastor, 1872— $\frac{1}{8}$ 1875.
 Gustaf Lithén, rådman, 1872—1896.
 Fr. Hellström, provinsialläkare, 1872—1876.
 M. Jaatinen, borgmästare, 1872—1878.
 Carl Rahm, rådman, $\frac{1}{8}$ 1875—1878.
 A. O. Lundenius, vice pastor, 1877— $\frac{1}{8}$ 1885.
 Karl Nyström O:son, fabrikör, 1879—1896.
 E. F. Aspelin, stadsläkare, 1879—1881.
 E. F. Staudinger, provinsialläkare, 1882—98 och 1908—12.
 Alb. Brander, tullförvaltare, 1884—1891.
 Iv. R. Forsman, pastor, 1888— $\frac{1}{8}$ 1898.
 Alfr. Björklund, kommerseråd, 1892—1922.
 Fr. Löfhjelm, apotekare, 1894—1911.
 Alb. Öberg, tullförvaltare, 1896— $\frac{1}{8}$ 97.
 Rafael Rosendahl, hovråd, 1897—1912.
 C. J. Forsén, konsul, 1897—1906.
 H. Fredriksson, skomakare, $\frac{1}{8}$ 1898—1903.
 E. Wikström, stabskapten, 1899— $\frac{16}{8}$ 1900.
 Alarik Strengell, stadsläkare, $\frac{10}{8}$ 1900—1906 o. $\frac{1}{8}$ 1919—1922.
 Otto Rodén, konsul, 1903—1907.
 Maria Wallin, lärarinna, 1906—1912.
 K. M. Mellberg, kyrkoherde, 1908—1910 och 1922.
 J. F. Sandelin, rektor, 1911—1913.

- T. Pohjanpalo, fabrikör, 1912—1914 och 1917—1922.
 Ada Hongell, fil. kand., 1913—1921 och $\frac{1}{2}$ 1922—nu.
 Adrian Svens, bankdirektör, 1913—1915.
 J. G. R. Lindh, borgmästare, 1913—1916.
 Ernst V. Knape, med. doktor, 1914— $\frac{1}{2}$ 1919.
 Eliel Rajander, rektor, 1915—1918.
 V. Wennonen, apotekare, 1916—1919.
 Johan Andersson, överkonduktör, $\frac{1}{2}$ 1919—1920.
 Otto Lakka, lektor, 1921.
 C. A. Uunila, fil. mag., affärsman, 1921—nu.
 Matti Herlevi, rektor, 1922—nu.
 K. V. Gran, borgmästare, 1923—nu.
 Frans Teir, bankdirektör, 1923—nu.
 Juho Porko, affärsföreståndare, 1924—nu.

Skolans nuvarande direktion.

- Ada Hongell, fil. kand., lärarinna, ordförande.
 Matti Herlevi, fil. mag., rektor, vice ordf.
 C. A. Uunila, fil. mag., affärsman.
 K. V. Gran, borgmästare.
 Frans Teir, bankdirektör.
 Juho Porko, affärsföreståndare.
 Sirkka Heiskala, fru, lärarkårens ombud.
 J. F. Sandelin, pastor, rektor, skolans inspektor, självskrivnen ledamot.
 William Häggblom, lärare, sekreterare, konsultativ medlem.

Lärarpersonal.

Föreståndare.

Före hösten 1908 hade skolan ingen föreståndare enligt nutida begrepp. Varje skola — de voro inalles tre — arbetade skilt för sig; endast undervisningsmaterielen, läro- och läseböckerna hade de gemensamt. Den äldsta i tjänsten varande lärarinnan i lägre folkskolan förordnades vanligen av inspektorn att förestå denna. Samma var förhållandet med motsvarande lärarinna och lärare i högre flickskolan och högre gosskolan eller klasser, som de också kallades. I de senare, som arbetade i samma lokal under delvis olika förhållanden och enligt särskilda metoder, var grannsämjan ofta av lätt förstådda skäl utsatt för rätt kännbara påfrestningar. Om ock historien icke vet omtala någon särskilt störande rivalitet mellan respektive föreståndare, som helt naturligt ville i allt gagna sin egen klass, så blev det likväl klart, att en sådan maktfördelning icke i längden kunde lända skolarbetet i allmänhet och samundervisningen isynnerhet till fromma. När skolorna sedan flyttade in under samma tak, utsåg direktionen i samråd med inspektorn en ny föreståndare, som enligt given instruktion äger handhava närmaste uppsikten över samtliga klasser och vården om skolans tillhörigheter.



M. E. Kulenius.

Till den sammanslagna skolans första föreståndare utsågs läraren *Erik Wiklund*, vilken officiellt kvarstod i tjänsten till utgången av läsåret 1919—1920. Under sistnämnda år, ävensom då ordinarie föreståndaren för övrigt varit tjänstledig, har föreståndarskapet omhänderhafts av läraren *M. E. Kulenius*, som sedan 1 aug. 1920 och fortfarande är skolans föreståndare. Då denne under större delen av läsåret 1921—22 åtnjöt tjänstledighet, och då han sedan av riksdagsarbetet varit förhindrad att sköta föreståndarskapet, har befattningen handhafts av läraren *William Häggblom*.

Ordinarie lärare.

Maria Kristina Wiklund, född 5 dec. 1847 i Gamla Karleby. Genomgått fruntimmersskolan härstädes. Auskulterat undervisningen vid folkskolorna i Wasa, vid Ekenäs och Nykarleby seminarium. Vikar. lärarinna i högre folkskolan 1873—75. Anställd vid lägre folkskolan läsåren 1875—1902. Lärarkårens repr. i direktionen 1899—1900. Avgick 1902, varvid stadsfullmäktige tilldelade henne en gratifikation av 500 mk för »ospard möda och med framgång fyllda åligganden». Åtnjuter full statspension och 3,000 mk i kommunalpension.

Rosa Augusta Alexandra Dahl, född 22 okt. 1849 i Helsingfors. Dim. från Ekenäs sem. 1875. Lärarinna vid högre folkskolan i Gamla Karleby 1875—1878, Nykarleby 1878—1903, då hon ställdes på indragningsstat. Pensionerad 1905, varefter hon skött tillfälliga vikariat i Wasa. Död 21 april 1924 i Åbo.

Anders Gustaf Nyström, född 15 febr. 1853 i Nedervetil. Dim. från Nykarleby sem. 1877. Lärare i Gamla Karleby 1877—1907. Sånglärare vid härvarande elementarskola, stadsfullmäktig 1896—1907; medlem av förmyndarnämnden 1887—1907; i sparbanksstyrelsen 1892—1896; sparbankskamrerare 1899—1907; ledamot i hälsovårdsnämnden 1901—1906; i muddringskommission 1904—1907; kyrkokassör 1888—1899; kyrkovård 1900—07. Lärarkårens repr. i direktionen 1877—1889, 1892—1895. Delt. med stadsstipendium i akad. feriekurser 1893. Död ²⁵/₇ 1907 i H:fors.

Gift 1886 med Adèle Krabbe.

Johanna Karolina Ebeling, född 27 mars 1848 i Sund. Dim. från Ekenäs sem. 1876. Lärarinna i Pernå 1876—1877, i Gamla Karleby 1878—1899. Deltog med stadsstipendium i Nordiska skolmötet i Kristiania 1885. Lärarkårens repr. i direktionen 1896. Död 24 febr. 1899.

Emilie Sofia Sneckendahl, född 30 april 1853 i Gamla Karleby. Genomgått fruntimmersskolan, studerat musik i H:fors 1877. Antogs till lärarinna i handarbete vid högre folkskolan härstädes i januari 1882. Auskulterat handarbetsundervisningen vid H:fors folkskolor 1889, d:o med stadsstipendium 1913 vid H:fors fortsättnings- och yrkesskola. Erhöll på sin 70-årsdag en gratifikation av 1,000 mk såsom »uttryck för direktionens erkänsla för 41-årigt pliktroget arbete». Anhållit om avsked, räknat från 1 aug. 1924.

Anna Charlotta Schroderus, född 5 mars 1849 i Lappfjärd. Åtnjutit privat undervisning; auskulterat undervisningen vid Jy-

väskylä sem. 1874 och vid Nykarleby sem. och Wasa folksk. 1886. Tjänstförrättande lärarinna i Villa folkskola, Karleby, 1874—77, vid privata småbarnsskolan i brandkårshuset härst. 1877—1883. Anställd vid lägre folkskolan i Gamla Karleby 1884—1907. När hon sistnämnda år avgick med statspension, tilldelade stadsfullmäktige henne en gratifikation av 300 mk »för ospard möda och framgångsrikt arbete». Tilldelad 3,000 mk i kommunalpension.

Alexander Sandkulla, född 17 sept. 1859 i Terijärvi. Dim. från Nykarleby sem. 1882. Lärare i Nedervetil 1882—1887, i Gamla Karleby 1888—1901, samtidigt lärare i hantverksskolan från dess grundläggning 1890. Tjänstledig 1889 för värv. av kompetens till gymnastiklärare i elementarskola. Medarbetare i och red. för Österbottningen, Gkby.

Deltog med stadsstip. i akad. feriekurserna 1895. Lärarkårens repr. i skoldirektionen 1890—91 och 1897—98. Kontrollör i Gamla Karleby bränneribolag en längre tid. Död härst. i lungсот 5 april 1901.

Gift 1887 med Alina Forss.



Jenny Bergh.

Jenny Bergh, född 15 juni 1856 i Brahestad. Dim. från Ekenäs sem. 1880. Lärarinna vid Fagervik folkskola, Ingå, 1880—83, Markusböle, Finnström, 1883—98, Kovjoki, Wörå, 1898—99, bitr. lärarinna i Gamla Karleby högre folkskola 1887—88 och ordin. härstädes 1899—1919. Ställd på indragningsstat läsåret 1919—20, varefter avsked med stats- och kommunalpension.

Lärarkårens repr. i direktionen 1900—1902. Delt. med stadsstipendium i akad. feriekurser 1907. Död härst. 3 maj 1921.



Anna Andersson.

Anna Fredrika Andersson, född Svanström 23 maj 1873 i Gamla Karleby. Dim. från Ekenäs sem. 1895. Lärarinna vid Kotka svenska samskola 1895—1896, vid Villa folkskola, Karleby, 1896—1899; sedan höstterminen 1899 ordin. lärarinna vid högre folkskolan härstädes. Lärarkårens repr. i direktionen 1902—03 och 1906—07. Med stadsstipendium auskulterat undervisningen i Helsingfors folksk. och Ekenäs seminarium hösten 1908. Medlem av fattigvårdsstyrelsen 1913—15. Sekr. i lokalstyr. för »Stif

telsen Brita Maria Renlunds minne». Kas-sör i lokalstyr. för Sv. folkpartiet 1907—10.

Gift 3 sept. 1899 med överkonduktör Johan Andersson.

John Michelsson, född 4 okt. 1876 i Nykarleby landsf. Dim. från Nykarleby sem. 1898. Vik. lärare i Gamla Karleby 1898—1901, ordin. lärare 1901—04. Därefter lärare i Backböle folksk. i Mörskom. Utgivit diktsamlingen »Blad och strå» 1922.

Nanna Katarina Wiklund, född Jakobsson 7 mars 1879 i Munsala. Dim. fr. Ekenäs sem. 1901. Vik. lärarinna vid lägre folksk. i Gamla Karleby 1901—1902, ordin. lärarinna vid samma skola 1902—1920. Sedan dess lärarinna vid småskolsem. i Wasa. Auskulterat med stadsstipendium undervisningen vid folksk. i Jakobstad och sem. i Nykarleby 1907. Delt. i akad. fortsättningskurserna hösten 1911. Repr. lärarkåren i direktionen 1904—1905.

Gift 15 aug. 1904 med småskolsemin. läraren

Erik Johan Wiklund, född 31 aug. 1875 i Munsala. Dim. från Nykarleby sem. 1903; examen vid univ. i ped. samt musikhist. och teori. Vik. lärare vid Pikkala folksk., Sjundeå, 1903—04, ordin. lärare i Gamla Karleby 1904—1919 och föreståndare för samma skola 1908—1919, lektor i sång och musik vid småskolsem. i Wasa sedan hösten 1919. Stip. resa i Finland och Skandinavien 1905. Med stadsstip. deltagit i akadem. fortsättningskurserna i H:fors 1911 och 1916. — Ansvarig red. för tidn. Österbottningen i Gkby 1906—13. Sånglärare vid mellanskolan i Gkby 1907—1919. Lärarkårens repr. i direktionen 1908— $\frac{1}{2}$ 1919. Mångårig ordf. för Gamla Karleby nykterh. fören. och sekr. i Svenska föreningen härstädes.

Gift 5 aug. 1904 med lärarinnan Nanna Katarina Jakobsson.

Sigrid Johanna Ljung, född 24 juni 1879 i Jakobstad. Dim. från Ekenäs sem. 1905. Kortare vik. vid folksk. i Jakobstad hösten 1905. Vik. lärarinna i lägre folkskol. i Gamla Karleby mars 1906—hösten 1907, sedan dess ordinarie lärarinna härstädes. Med stadsstip. ausk. undervisn. i H:fors folksk. 1911, åtnjöt extra stip.



John Michelsson.



Nanna Wiklund.



Sigrid Ljung.

för deltagande i Nordiska skolmötet i Stockholm 1910. Deltog med stip. från staten o. staden i akad. fortsättningskurserna 1919—1920 i H:fors. Avlade ped.-examen i jan. 1922.

Anders Joel Rundt, född 3 dec. 1879 i Nykarleby landsf. Dim. från Nykarleby sem. 1903. Lärare vid folksk. i Rödsö, Karleby, 1903—07, i Gamla Karleby 1907—11 o. i H:fors sedan sistnämnda år. T. f. organist i Karleby förs. 1905—11. Delt. i ungd. och nykterhetsarbetet. Fast medarbetare i tidn. Österbottningen, Gkby, flere år och dess red. 1909—10. Uppsatser i tidnin. och tidskrifter. StudiereSOR i Skandinavien och Mellaneuropa.

Utgivit diktsaml. Ödemark 1912, Skogen och fältet 1915, Den stilla ån 1920. Red. dikturval Svensk sång i Finland 1919, Fyrtio folksagor från Svenskfinland 1923 samt barnjultidningen Julstjärnan sedan 1912.

Gift 1911 med lärarinnan Toni Maria Forss.

Matts Evert Kulenius, född 3 mars 1879 i Terijärvi. Dim. fr. Nykarleby sem. 1902. Lärare vid folksk. i Kolam, Terijärvi, 1902—10, t. f. lärare vid folksk. i Rödsö, Karleby, 1908—09 och ordin. lärare vid folksk. i Gamla Karleby sedan 1910 och skolans förestandare sedan 1919. Slöjdlärare vid härvarande mellanskola 1918—1921. St.-resor i Sverige 1909 och i Finland 1918. Delt. i teckningskursen i Nykarleby sem. 1910.

Verkat som F. S. N:s och S. Ö. U:s resetalare, Sv. folkpartiets kretssekr., föredr. och valledare, Sv. förs och »Blåbandets» i Gkby ordf. Medlem av F. S. N:s styrelse sedan 1920, kyrkorådet sedan 1916, kyrkofullmäktige sedan 1918, stadsfullmäktige sedan 1920, sekreterare i fattigvårdsstyrelsen 1915—21, dess ordf. och kassör 1919—1921. Redigerat tidn. Österbottningen, Gkby, under flere repriser. Tidn:s artiklar. Inspektör vid livbolaget Suomi 1921—22. Kanslist vid högvakten härstädes vårvintern 1918 och syssloman vid krigssjukhuset i Gkby april—juli 1918.

Medlem av Svenska Finlands folkting 1919—21 och Finlands riksdag 1922—24; återvald 1924.

Gift 16 juli 1902 med Matilda Dahl.

Hanna Lybäck, född Riska 12 aug. 1873 i Kronoby. Dim. fr. Ekenäs sem. 1895. Ordin. lärarinna vid kyrkoby folkskola i Kronoby 1895—1900, vid svenska folkskolan i Viborg 1900—1902.

Föreståndarinna vid Priv. sv. förberedande skolan i Gkby 1902—1912, ordin. lärarinna vid folkskolan härstädes sedan 1 aug. 1912. Med stadsstip. auskult. undervisningen i Helsingfors' folksk. 1915 och 1924. — Verk-sam medlem av Gamla Karleby Sångföre-ning, Lotta Svärd och andra sammanslut-ningar.

Gift 23 aug. 1903 med klockar-orga-nisten Johan Alfred Lybäck.

Anders Sigfrid Hallbäck, född 5 maj 1886 i Uleåborg. Genomgått 6 kl. av Gkby sv. samskola och dim. från Nykarleby sem. 1908. Lärare i Gråmarböle folksk., Ingå, 1908—09, vid H:fors' tvåspråkiga uppfost-ringsanstalt Bengtsår 1909—10, föreståndare för finska folkskolan i Gamla Karleby 1910—11, lärare vid sv. folksk. härstäder 1911—18. Med stadsstipendium auskult. undervisn. i H:fors' folksk. 1912.

Från hösten 1917 delt. som grupp- och plutonchef i Gkby skyddskårs övningar; in-trädde i aktiv krigstjänst 8 mars 1918; kom-menderades $\frac{2}{3}$ 1918 till »Högkvarterets krigsfänriksskola», varifrån han utnämndes till fänrik och inskrevs i arméns rullor $\frac{2}{4}$ 1918. Har sedan tjänat vid Savolax jägarreg. som kompani- och plutonchef, ekonom och kassör och befordrad till löjtnant $\frac{6}{12}$ 1920. Kommenderad som auskultant till kadett-skolan och vid dim. därifrån erhållit anciennitet i första officersgra-den. Varit regementets kvartermästare, kommandant för Villman-strands sommarläger 1923, bataljonens eko-nom och medlem av inventeringskommissionen. Befordrad till kapten 16 maj 1924. Gift 17 april 1909 med Ingeborg Holmqvist.

Majlis Naemi Mellberg, född den 29 sept. 1897 i Viborg. Student 1915; dim. fr. Ekenäs sem. 1917; akad. fortsättningskurser 1919—20; pedag. ex. 1920. Vik. lärarinna i Rödsö, Karleby, läsåret 1918—19; härst. en kortare tid hösten 1917 och läsåret 1920—21, varefter ordin. lärarinna. St. resa i Skandi-navien sommaren 1924.



Hanna Lybäck.



Anders Hallbäck.



Majlis Mellberg.



William Häggblom.

Verksam medlem av K. F. U. K. och förest. för dess söndagsskola.

Johannes William Häggblom, född 16 juni 1890 i Sundsvall. Dim. fr. Nykarleby sem. 1913. Ordin. lär. vid folksk. i Rödsö, Karleby, 1913—1920, därefter i Gamla Karleby. T. f. föreståndare för folksk. härst., då ordinarie förest. varit tjänstledig. Sånglärare vid mellanskolan 1920—21. — Lärarkårens repr. i direktionen 1922 och under 1923—24 konsultativ medlem i dir.

Deltog i frihetskriget, ledde Rödsö skyddsk. vid anfallet mot Gkby, sedan 18 febr. 1918 som plutonchef å Filppula fronten, sårades svårt 23.2 vid Kiimala, Ruovesi; låg på sjukhus omkring 1 1/2 år. Återgick som tillfrisknad till lärarverksamhet i Rödsö.

Gift 14 aug. 1921 med Zaida Karlsson.



Ernst Holm.

Ernst Leander Valfrid Holm, född 11 okt. 1896 i Kronoby. Dim. från Nykarleby sem. 1921, stud.-ex. i juni s. år. Ordin. lär. härst. 1921—1922, samtidigt lärare i slöjd och gymnastik i mellanskolan. Univ. studier 1922—23. Sedan dess red. sekr. vid Vasa-Posten.

Herman Johannes Häggkvist, född 19 juni 1893 i Esse. Genomgått Korsholms jordbruksskola 1911—12 och folkakademien i Malm 1914—15. Dim. fr. Nykarleby sem. 1921. Vik. lärare vid kyrkoby folkskola i Munsala 1921—22 och i Gamla Karleby 1922—23. Därefter ordinarie lär. härstades. — Från hösten 1922 slöjdlärare vid mellanskolan.



Herman Häggkvist.

Gift 20 juni 1921 med Greta Peters.

Biträdande och vikarierande lärare.

Amelie Häggström, född 15 aug. 1849. Lärarinna i den s. k. fattigskolan eller Bell-Lancasterskolan i Hongell-Donnerska gården vid Storgatan. T. f. lärarinna vid lägre folkskolan 1872—75, således den första folkskollärarinnan i Gamla Karleby.

Änka efter telegrafchef Johan Rafael Sandström.

Anders William Kullman, född 27 jan. 1851 i H:fors. Privat lärare, kontorist; t. f. lärare vid högre folkskolan 1874—¹⁵/₂ 76. Stadens första folkskollärare. Död härstädes 16 juni 1886.

Karl Gustaf Krohn, född 30 jan. 1853 i Gamla Karleby. Studerande, vik. lärare vårterminen 1876. Verkade sedan som präst i Kelviå, Ullava, Ijo, Korteshjärvi och dog 11 nov. 1901 som kyrkoherde i Kaustby.

Maria Emelie Björklund, född 12 juli 1863 i Gamla Karleby. Vik. lärarinna i lägre folkskolan en del av v. 1887.

Johan Lundström, född 14 juni 1863 i Kronoby. Dim. från Nykarleby sem. 1886. Lärare i Terijärvi, Nedervetil och Kronoby. Vik. lärare härstädes jan.—mars 1889. Dog sistnämnda år i lungrot.

Wilhelmina Aspegrén, född 1846 i Nykarleby. Dim. fr. Ekenäs sem. 1886. Vik. lärarinna i Nykarleby 1886, Finström 1887 och en del av läsåret 1888—89 i Gamla Karleby, 1890—91 i Esbo och sedan hösten 1891 i Kyrkslätt.

Alma Hongell, född Backlund 15 okt. 1849 i Nykarleby. Författarinna (A***), vik. lärarinna i högre folkskolan vårterminen 1899.

Änka 1895 efter sjökapt. Nils Gustaf Hongell.

Sigrid Olga Collan, född Sairanen 1873 i Åbo. Dim. fr. Ekenäs sem. 1898. Biträdande lär. i lägre och högre folksk. ¹/₁₁ 1898—¹/₆ 1899. Sedan dess annan verksamhet.

Elsa Maria Eskolin, född 1881 i Sibbo. Dim. från Ekenäs sem. 1893. Vik. lärarinna v. 1905. 1906—09 Malmby, Helsinge, sedan sistn. år i Staffansby folksk., Helsinge.

Helmi Maria Jacklin, född 27 sept. 1883 i Gkby. Dim. från Ekenäs sem. 1905. Vik. lär. en del av höstt. 1905 och v. 1906. Lärarinna vid Småbönders folksk. i Terijärvi 1906—11, därefter i Finnäs' folksk., Snappertuna.

Gift med folksk. insp. Holma.

Elsa Helena Sofia Hackzell, född 3 dec. 1878 i Gkby. Besökt Ekenäs sem. ett par år. Vik. lärarinna en del av höstt. 1908. Bitr.

lär. 1909—1910. Sedan 1912 föreståndarinnan vid Priv. sv. förberedande skolan härstädes.

Alma Maria Sund, född 1883 i Wasa. Dim. fr. Ekenäs sem. 1905. Lärarinna i Larsmo, vik. lär. härst. en del av höstt. 1910 o. bitr. lär. 1910—11. 1920 lärarinna i Tenala, Harparskog.

Gift med mag. L. Backlund.

Eufemia Elisabet Lönnberg, född 1884 i H:fors. Dim. från Ekenäs sem. 1909. Vik. lärarinna en del av höstt. 1911. Sedan dess flere vik., 1920 i Korsnäs, Korsbäck.

Charlotta Lundqvist, född 27 juli 1888 i Gkby. Student, kontorist. Vik. lärarinna en del av höstt. 1911.

Maria Alexandra Fors, född 1885 i Terijärvi. Dim. fr. Ekenäs sem. 1907. Vik. lärarinna höstt. 1907. Sedan dess i Kronoby, Dalsbruk, Nagu, Grankulla och Helsingfors. Forts. exam. 1921.

Elsa Wichmann, född i Nykarleby. Student. Vik. lär. en del av vårt. 1912.

Gift 1916 med ing. Hugo Wahlfors.

Fanny Alina Kvarnström, född 6 aug. 1886 i Ekenäs. Dim. från Ekenäs sem. 1908. Vik. lär. en del av vårt. 1911 och bitr. lärarinna 1911—12.

Gift $\frac{1}{9}$ 1913 med bokhållaren Sanfrid Nygård.

Anni Evelina Nyström, född 2 juni 1890 i Karleby. Student 1910, dim. fr. Ekenäs sem. 1911. Bitr. lär. härst. 1911—12, i Jakobstad 1912—14.

Gift $\frac{13}{12}$ 1914 med affärsmannen Fridolf Heidenberg.

Tyra Maria Ek, född Wallin 9 april 1882 i Gkby. Fruntim. skola och fortsättn. läroverk, dim. fr. Ekenäs sem. 1912. Bitr. lärar. 1912—13. Sedan dess i Staffansby och Måsabacka, Helsinge.

Änka 1905 efter handelsskolläraren Robert Vilhelm Ek.

Selma Amanda Lindbom, född 1869 i Pargas. Dim. från Ekenäs sem. 1891. Lärarinna vid Klädinge folksk., Nagu, 1891—92, Finby, Nagu, sedan 1892. Vik. lärarinna härst. 1913—14.

Augusta Elly Björklund, född 23 dec. 1890 i Gkby. Dim. från Ekenäs sem. 1913. Bitr. lärar. 1913—14. Vik. lärar. 1915—17, 1918—19, $\frac{17}{9}$ 1919— $\frac{31}{2}$ 20, 1921—22, $\frac{1}{10}$ 1922— $\frac{16}{4}$ 23, $\frac{17}{10}$ 23— $\frac{17}{1}$ 24 o. maj 1924. Master för Girl-scouts. Gift 31 aug. 1919 med prokuristen Valter Wiklund.



Elly Wiklund.

Katarina Albertina Sundstén, född 1885 i Munsala. Dim. fr. Ekenäs sem. 1910. Vik. lärar. vårt. 1914. I Purmo kyrkoby 1917.

Gift med jordbruksinsp. A. Holmstén.

Gunhild Alice Wahlman, född 12 jan. 1886 i Gkby. Dim. fr. Ekenäs sem. 1915. Vik. lärarinna en del av höstt. 1916. Sedan dess vik. lärar. i Lépplax, Pedersöre, Oravais fabr. skola m. fl. orter.

Bror John Oskar Höglund, född 1 febr. 1896 i Uleåborg. Dim. från Nykarleby sem. 1919, ped. exam. 1923. Vik. lär. härst. 1919—20; samtidigt sånglärare vid mellanskolan. Lärare vid Asp-lund folkskola i Kronoby 1920—23, sedan hösten 1923 i Strömfors.

Gift 1920 med Berta Backlund.

Alma Johanna Savela, född 8 febr. 1891 i Gkby. Dim. från Ekenäs sem. 1913. Lärarinna vid Kerklax folksk., Maxmo, 1913—23. Vik. lärar. härst. 1919—20. Sedan hösten 1923 vid Rökiö folksk. i Wörå.

Anton Joel Granvik, född 2 nov. 1892 i Terijärvi. Dim. från Nykarleby sem. 1915, ped. exam. 1919. Lärare vid Norrby folksk. i Nedervetil 1915—23, sedan sistn. år vid Långbacka folkskola i samma socken. T. f. lärare härst. 1920—21. Medarbetare i tidn. Österbottningen, Gkby. Upps. i tidn. o. tidskrifter. Tagit verks. del i ungdoms- o. nykt. arb., resetalare för sällskapet Folkhälsan i Svenskfinland.

Gift 1915 med Helga Blomström.

Lärarkårens tillväxt.

Under läsåren 1874—76 voro vid skolan anställda:

	två lärarinnor och en lärare,			
1876—77	”	”	”	—
1877—82	”	”	”	en
1882—83	tre	”	”	”
1883—88	fyra	”	”	”
1888—99	”	”	”	två
1899—1909	fem	”	”	”
1909—10	sex	”	”	”
1910—11	”	”	”	tre
1911—14	sju	”	”	”
1914—19	sex	”	”	”
1919—24	fem	”	”	tre

” ” ” ” ” samt

Skolans nuvarande lärarpersonal.*Lärarinnor:*

Anna Andersson, Hanna Lybäck, Sigrid Ljung och Majlis Mellberg.

Lärare:

Evert Kulenius, William Häggblom och Herman Häggkvist.

Elever.

Skolornas elever läsåret 1874—75.

Lägre skolan.

- Karl Alfred Cederberg, f. $18/3$ 1863, uppfl. till högre folkskolan $31/5$ 1876.
- Karl Fredrik Svanström, f. $11/9$ 1864, avgick $15/12$ 1875.
- Carolina Vilhelmina Svanström, f. $17/2$ 1863.
- Johan Emil Kolppanen, f. $20/7$ 1863, uppfl. till högre folkskolan $31/5$ 1876.
- Matts Emil Backlund, f. $24/5$ 1865, uppfl. till högre folkskolan $31/5$ 1876.
- Fritiof Hilli, f. $28/9$ 1864, uppfl. till högre folkskolan $31/5$ 1876.
- Hilma Augusta Eskelin, f. $14/5$ 1865, uppfl. till högre folkskolan $31/5$ 1876.
- Agnes Maria Kolander, f. $22/4$ 1866, uppfl. till högre folkskolan $31/5$ 1875.
- Aina Maria Ojala, f. $10/11$ 1864, uppfl. till högre folkskolan $31/5$ 1876.
- Jakob Nylund, f. $18/10$ 1863, uppfl. till lägre skolans 2:dra avd. $28/5$ 1874.
- Johan Hugo Snickarekoski, f. $8/7$ 1866, uppfl. till högre folkskolan $31/5$ 1877.
- Charlotta Kryander, f. $20/4$ 1866, uppfl. till högre folkskolan $31/5$ 1876.
- Maria Sofia Nyberg, f. $20/10$ 1865, uppfl. till högre folkskolan $31/5$ 1876.
- Karl Gustaf Ögrén, f. $9/5$ 1863, uppfl. till högre folkskolan $31/5$ 1875.
- Ernst Gustaf Pettersson, f. $7/2$ 1865, uppfl. till högre folkskolan $31/5$ 1875.
- Karl Gideon Hassel, f. $11/9$ 1865, uppfl. till högre folkskolan $31/5$ 1875.
- Sigrid Lindqvist, f. $26/7$ 1866, avgick $20/5$ 1878.
- Johan Viktor Björklund, f. $1/2$ 1866, uppfl. till högre folkskolan $31/5$ 1876.

Olga Ivanoff, f. $\frac{2}{7}$ 1862, uppfl. till högre folkskolan $\frac{31}{5}$ 1875.
 Johan Gerhard Nyman, f. $\frac{10}{6}$ 1866, uppfl. till lägre skolans
 2:dra avd. $\frac{23}{5}$ 1874.

Karl Victor Björnman, f. $\frac{10}{10}$ 1866, uppfl. till högre folksko-
 lan $\frac{28}{5}$ 1878.

Maria Kronqvist, f. $\frac{7}{12}$ 1866, uppfl. till högre folkskolan $\frac{28}{5}$ 1878.

Otto Nicolaus Nordbeck, f. $\frac{20}{5}$ 1866, avgick $\frac{13}{12}$ 1876.

Selma Katharina Jokela, f. $\frac{2}{8}$ 1866, uppfl. till högre folksko-
 lan $\frac{31}{5}$ 1876.

Johan Alfred Dahl, f. $\frac{24}{8}$ 1866, uppfl. till högre folkskolan
 $\frac{31}{5}$ 1877.

Amelie Vilhelmina Planting, f. $\frac{14}{10}$ 1866, uppfl. till högre folk-
 skolan $\frac{31}{5}$ 1877.

Felix Ockenström, f. —, uppfl. till högre folkskolan $\frac{31}{5}$ 1875.

Anna Virkki, f. $\frac{18}{2}$ 1866, uppfl. till lägre skolans 2:dra avd.
 $\frac{31}{5}$ 1895.

Evert Paananen, f. —, uppfl. till högre folkskolan $\frac{31}{5}$ 1875.

Maria Sofia Backlund, f. $\frac{3}{1}$ 1867, uppfl. till högre folkskolan
 $\frac{31}{5}$ 1876.

Karl Anton Kronqvist, f. $\frac{22}{2}$ 1867, uppfl. till högre folkskolan
 $\frac{28}{5}$ 1878.

Klas Victor Sorsa, f. $\frac{8}{3}$ 1865, uppfl. till högre folkskolan $\frac{31}{5}$ 1875.

Carl August Appelqvist, f. $\frac{30}{10}$ 1865, avgick $\frac{15}{12}$ 1875.

Bernt Ossian Möller, f. $\frac{7}{12}$ 1866, uppfl. till högre folkskolan
 $\frac{31}{5}$ 1875.

Alexander Hjelm, f. $\frac{0}{3}$ 1867, uppfl. till högre folkskolan $\frac{31}{5}$ 1877.

Johan Modée, f. $\frac{10}{5}$ 1865, uppfl. till högre folkskolan $\frac{31}{5}$ 1876.

Lydia Sofia Fredriksson, f. $\frac{28}{2}$ 1867, uppfl. till högre folksko-
 lan $\frac{31}{5}$ 1876.

Maria Kristina Tumén, f. $\frac{18}{5}$ 1867.

Adolfina Katharina Sorsa, f. $\frac{30}{5}$ 1867, uppfl. till högre folk-
 skolan $\frac{31}{5}$ 1876.

Johan Esselström, f. $\frac{20}{10}$ 1866, uppfl. till högre folkskolan $\frac{28}{5}$ 1878.

Emil Emanuel Wallin, f. $\frac{10}{11}$ 1865, uppfl. till högre folkskolan
 $\frac{31}{5}$ 1875.

Charles Rudolf Eklund, f. $\frac{10}{5}$ 1864, uppfl. till högre folkskolan
 $\frac{15}{12}$ 1874.

Ernst Fredrik Knåpe, f. $\frac{8}{7}$ 1866, uppfl. till högre folkskolan
 $\frac{31}{5}$ 1875.

Karl William Uno Axelqvist, f. $\frac{0}{7}$ 1867, uppfl. till högre folk-
 skolan $\frac{28}{5}$ 1878.

Erland Gustaf Kolander, f. $\frac{5}{8}$ 1867, uppfl. till högre folkskolan $\frac{31}{5}$ 1876.

Lydia Sofia Lindgren, f. $\frac{9}{9}$ 1865, uppfl. till högre folkskolan $\frac{31}{5}$ 1877.

Maria Klas, f. $\frac{9}{11}$ 1867, uppfl. till högre folkskolan $\frac{31}{5}$ 1877.

Axel Albin Hassel, f. $\frac{18}{1}$ 1868, uppfl. till högre folkskolan $\frac{28}{5}$ 1878.

Karl Axel Hellund, f. $\frac{12}{11}$ 1867, uppfl. till högre folkskolan $\frac{31}{5}$ 1877.

Anders Alfred Appelqvist, f. $\frac{2}{12}$ 1867, uppfl. till högre folkskolan $\frac{28}{5}$ 1878.

Flickskolan.

Fredrika Emelie Häggman, f. $\frac{2}{8}$ 1861, avgick $\frac{30}{5}$ 1876.

Charlotta Elisabet Häggman, f. $\frac{7}{5}$ 1863, avgick $\frac{30}{5}$ 1878.

Hulda Sofia Hellman, f. $\frac{12}{1}$ 1860, avgick $\frac{15}{12}$ 1875.

Maria Vilhelmina Hellman, f. $\frac{1}{10}$ 1862, avgick $\frac{30}{5}$ 1876.

Selma Charlotta Granlund, f. $\frac{12}{1}$ 1861, avgick $\frac{15}{12}$ 1875.

Maria Alexandra Backman, f. $\frac{18}{12}$ 1862, avgick $\frac{30}{5}$ 1877.

Sofia Emilia Löfbacka, f. $\frac{13}{8}$ 1865, avgick $\frac{30}{5}$ 1876.

Helena Sofia Hermanson, f. $\frac{15}{11}$ 1862, avgick $\frac{30}{11}$ 1875.

Hilda Ulrika Drake, f. $\frac{3}{4}$ 1861, avgick $\frac{15}{12}$ 1875.

Johanna Sumell, f. —, avgick $\frac{18}{3}$ 1875.

Irene Maria Pettersson, f. $\frac{25}{9}$ 1862, avgick $\frac{15}{12}$ 1876.

Maria Sofia Appelqvist, f. $\frac{30}{11}$ 1863, avgick $\frac{30}{5}$ 1877.

Sofia Evelina Kolppanen, f. $\frac{21}{3}$ 1863, slutade $\frac{25}{4}$ 1876.

Maria Sofia Back, f. $\frac{20}{9}$ 1863, avgick $\frac{30}{5}$ 1877.

Maria Johanna Sarén, f. $\frac{2}{4}$ 1865, avgick $\frac{30}{5}$ 1878.

Sofia Vilhelmina Cederberg, f. $\frac{18}{3}$ 1863, avgick $\frac{15}{12}$ 1874.

Hilma Sofia Enqvist, f. $\frac{4}{7}$ 1864, slutade i mars 1876.

Hilma Johanna Backman, f. $\frac{15}{10}$ 1864, avgick $\frac{31}{5}$ 1879.

Selma Amanda Kronqvist, f. $\frac{5}{2}$ 1864, avgick $\frac{30}{5}$ 1878.

Maria Mathilda Kihlberg, f. $\frac{18}{1}$ 1863, slutade $\frac{15}{12}$ 1876.

Maria Augusta Ferner, f. $\frac{10}{1}$ 1865, avgick $\frac{15}{12}$ 1876.

Gosskolan.

Gustaf Josef Polvi, f. $\frac{9}{6}$ 1865.

Karl Vilhelm Granlund, f. $\frac{12}{6}$ 1864.

Johan Viktor Tumén, f. $\frac{16}{9}$ 1864, skilde sig från skolan $\frac{20}{10}$.

Oskar Gideon Häggman, f. $\frac{15}{10}$ 1865.

William Nylund, f. $\frac{19}{11}$ 1864, övergick till söndagsskolan $\frac{31}{5}$ 1875.

Karl Boberg, f. $\frac{18}{5}$ 1863.

Anton Alfred Hassén, f. $\frac{12}{10}$ 1862.

Karl Johan Lavander, f. $28/6$ 1864, flyttades till lägre skolans 2:dra klass 15 jan. 1875.

Johan Oskar Wallin, f. $12/11$ 1860.

Gustaf Albin Dahlstedt, f. $17/10$ 1861.

Johan Fredrik Sandell, f. $1/2$ 1862.

Matts William Sandell, f. $17/11$ 1863.

Johan William Karell, f. $4/7$ 1863, skilde sig $12/1$ 1875.

Matts Vilhelm Snickarekoski, f. $20/4$ 1863.

Otto Bernhard Finell, f. $10/4$ 1864.

Frans Alfred Kronbäck, f. $1/5$ 1864.

Johan William Ek, f. $28/8$ 1864.

Ernst Alexander Hassel, f. $20/11$ 1862, skilde sig $19/6$ 1874.

Vilhelm Verner Wallin; f. $7/2$ 1866.

Johan Anton Drake, f. $24/6$ 1866.

Otto Ossian Nyström, f. $10/5$ 1864.

Ernst Uno Nyström, f. $7/1$ 1866.

Alexander Svern, f. $27/10$ 1864, skilde sig $7/12$ 1874.

Karl Alfred Björklund, f. $14/5$ 1864.

Karl Johan Björk, f. $7/12$ 1859, skilde sig $12/6$ 1874.

Karl Uno Waselius, f. $10/10$ 1865.

Johan Edvin Björndahl, f. $21/6$ 1865.

· Växlingar i elevantalet.

Med undantag av de 3 första åren och läsåret 1876—77, då gosskolan var »tillsluten», växlade elevantalet under 1872—1908 mellan 111 och 170. Ända till och med 1900 var elevantalet i medeltal 159. Med den nya skollokalens tillkomst och den därmed möjliggjorda sammanslagningen av skolorna hösten 1908 följde en stegrad elevfrekvens, som år 1915 nådde ett maximum av 217. Sedan dess företer statistiken en tämligen jämn minskning.

Att utreda orsakerna till denna nedgång i elevantalet hör icke till föreliggande uppgift. Men som en samverkande orsak till detta ur skolans synpunkt sett mindre lyckliga förhållande kan man ej underlåta att påpeka den allmänna strävan till såruppföstran, de bättre situerade samhällsmedlemmarna vilja giva sina barn genom lärdomsskolan och den för inträde dit arbetande primärskolan. Detta sakförhållande kan åter vara en följd av en förbättrad ekonomisk ställning, varom ett högre levnadsstandard bär ett tillförlitligt vittnesbörd. Det vill alltså synas, som om folkskolan åter

trycktes ned till samma ställning, som den ursprungligen intog under de första årtionden, då »skolan begagnades huvudsakligen av den lägre befolkningen».

Antalet elever och klasser samt antalet dimitterade för varje år framgår av nedanstående tabell:

Läsåret	1872—73	1 klass,	59 elever	—	dimitterade.
„	1873—74	2 klasser,	75	„	—
„	1874—75	3	98	„	—
„	1875—76	3	113	„	9
„	1876—77	2	70	„	—
„	1877—78	3	89	„	—
„	1878—79	3	111	„	1
„	1879—80	3	123	„	—
„	1880—81	3	111	„	—
„	1881—82	3	117	„	—
„	1882—83	3	133	„	9
„	1883—84	4	143	„	10
„	1884—85	4	153	„	9
„	1885—86	4	162	„	5
„	1886—87	4	164	„	—
„	1887—88	5	170	„	8
„	1888—89	5	150	„	4
„	1889—90	5	144	„	1
„	1890—91	5	156	„	9
„	1891—92	5	151	„	11
„	1892—93	5	158	„	6
„	1893—94	5	168	„	15
„	1894—95	5	171	„	12
„	1895—96	5	166	„	5
„	1896—97	5	143	„	8
„	1897—98	5	148	„	6
„	1898—99	5	148	„	12
„	1899—00	6	155	„	17
„	1900—01	6	150	„	7
„	1901—02	6	153	„	21
„	1902—03	6	145	„	14
„	1903—04	6	139	„	12
„	1904—05	6	133	„	12
„	1905—06	6	130	„	17
„	1906—07	6	141	„	10
„	1907—08	6	152	„	12

Läsåret 1908—09	6	klasser,	172	elever	10	dimitterade.
„ 1909—10	7	„	186	„	19	„
„ 1910—11	8	„	199	„	15	„
„ 1911—12	9	„	209	„	13	„
„ 1912—13	9	„	213	„	13	„
„ 1913—14	9	„	214	„	14	„
„ 1914—15	8	„	217	„	22	„
„ 1915—16	7	„	213	„	29	„
„ 1916—17	7	„	195	„	29	„
„ 1917—18	7	„	178	„	11	„
„ 1918—19	7	„	189	„	25	„
„ 1919—20	6	„	177	„	16	„
„ 1920—21	6	„	174	„	24	„
„ 1921—22	6	„	149	„	18	„
„ 1922—23	6	„	146	„	17	„
„ 1923—24	6	„	132	„	11	„

Elevantalet utgör f. n. ungefär 4 % av den kyrkskrivna svenska befolkningen.

Dimitterade.

Det har varit rätt vanskligt att fastställa antalet av från skolan utdimitterade elever, emedan under de första åren inga vitsord gavs, än mindre utfärdades dimissionsbetyg, och i matrikeln för flickskolan finnes till och med 1895 antecknat om elevernas skolgång endast »skiljde sig», »dog», »avgick» o. s. v. I matrikeln för gosskolan finnes från och med våren 1883 om elev, som genomgått skolkursen, antecknat »dimitterad».

Då anmärkningen »avgick» gäller elever, som under föreskriven tid besökt skolan och därifrån avgått på examensdagen, så avses troligen därmed dimission. Men då f. d. elever, som därom tillfrågats, icke själv vetat, om de blivit utdimitterade eller icke, kan den nämnda anmärkningen icke anses giva ett exakt utslag. Här ovan nämnda uppgifter äro hämtade från de till Skolstyrelsen insända årsberättelserna, som måste tillerkännas avgörande vitsord. Men efter vad jag erfarit är 1870- och 80-talens statistik även »mindre tillförlitlig» i här berörda avseende.

Enligt den sistnämnda skulle t. ex. 9 elever utdimitterats läsåret 1875—76, men i matrikeln påträffas anmärkningen »avgick den 30 maj 1876» endast efter följande 7 flickors namn: Fredrika Emilia Häggman, Sofia Emilia Löfbacka, Maria Vilhelmina Hell-

man, Sofia Vilhelmina Mellberg, Karolina Vilhelmina Svanström, Aina Maria Sonck och Alma Karolina Sonck. Om de återstående två varit gossar, vilket är högst otroligt, eller tvenne flickor, som »avgingo» 15 dec. 1875, eller om en »misskrivning» till den officiella statistiken ägt rum, har icke kunnat utredas. Å andra sidan finnes i här förvarade matriklar anmärkningen »avgick», hänförande sig till elever, som på examensdagen synbarligen avslutat skolkursen, utan att den officiella statistiken därom förtäljer något.

I gosskolan ägde den första dimissionen rum den 31 maj 1883. De utdimitterade gossarna voro Hugo Bernhard Tainio, Albert William Kolppanen, Fredrik William Björkqvist o. Leonard Händelin.

Om orsakerna till att så få elever utdimitterades under de första decennierna, särskilt från gosskolan, säger insp. N. F. Spolander i sin till Skolstyrelsen den 20 sept. 1883 avfattade berättelse bl. a.: »Eleverna vid högre folkskolan stanna i allmänhet ogärna vid skolan så länge, att de skulle hinna genomgå en 4-årig kurs, utan hava de hittills alltid skilt sig utan att få avgångsbetyg.»

Sedan lägre elementarskolan under följande läsår indragits, inträdde så småningom ett bättre förhållande, men som allmänt omdöme nödgas man likväl fastslå, att av de i skolan inskrivna eleverna ha alltför få tyvärr kommit i åtnjutande av en avslutad folkskolkurs. De flesta, som dessförinnan lämnat skolan, ha likväl besökt annan skola, främst elementar- eller mellanskolan.

Av de 538 utdimitterade eleverna ha alla utom 2 flickor och 12 gossar, enligt föreliggande terminsförteckningar, erhållit högsta vitsordet (10) i uppförande. 40 flickor och 129 gossar ha erhållit lägre vitsord än 10 i »fit och uppmärksamhet».

De 5 senast utdimitterade klassernas allmänna framsteg har bedömts så, att medelvitsordet utgör 7,3.

Inspektion.

Den lokala.

Samma myndighet, som tillsatt direktionen, har även på förslag av den sistnämnda, valt inspektor, först på 5 år och sedan 1894 på tre år i gången. Om inspektorns skyldigheter och rättigheter stadgas i skolans reglemente.

Huru de olika inspektorerna under det gångna halvseklet uppfattat skolans arbete och velat befrämja folkundervisningen i staden torde i någon mån framlysa av den tidigare framställningen. Här skall blott i förbigående erinras om den stora förtjänst, skolans första inspektor A. Ebeling inlade, rörande folkskolväsendets organiserande. Inspektorerna Spolander, Reinius, Mellberg och Ström

hava särskilt vinnlagt sig om att hålla undervisningen i nivå med den pedagogiska utvecklingen. Både som kommunalman och inspektor tillkommer rektor Sandelin den största förtjänsten av folkskolväsendets snabba och tidsenliga utveckling under de senaste decennierna.

Mellan svenska skolans lärarpersonal och inspektor har ett gott förhållande alltid varit rådande, ja, tidtals ett kamratligt sådant. Ur uppbevarade papper och gamla minnen slår fram en varm våg av ömsesidig vilja att göra det bästa »gott nog för barnen».

Följande personer hava fungerat som inspektorer under nedannämnda tider:



J. F. Sandelin.

Karl Anselm Ebeling, rektor, $\frac{9}{9}$ 1872—
 $\frac{10}{9}$ 1878. *)

Nils Ferdinand Spolander, kollega, 1879
— $\frac{1}{4}$ 84.

August Olivier Lundenius, vice pastor,
 $\frac{1}{4}$ 1884— $\frac{1}{4}$ 85.

Julius Fredrik Reinius, rektor, $\frac{1}{5}$ 1885
— $\frac{1}{5}$ 90.

Johan Fredrik Sandelin, rektor, $\frac{1}{5}$ 1890
— $\frac{1}{5}$ 1898; $\frac{1}{5}$ 1913—nu.

Karl Mikael Mellberg, vice pastor, $\frac{1}{5}$ 1898
— $\frac{1}{5}$ 1907.

Karl Torsten Ström, fl. mag., $\frac{1}{5}$ 1907
— $\frac{1}{5}$ 1913.



K. A. Ebeling.



A. O. Lundenius.

Den allmänna.

Då fackmannaord i regeln pläga tillmätas avgörande vitsord, är det kanske av intresse att höra, vad de hava att säga om undervisningen och skolförhållandena i allmänhet.

Den 24 och 25 febr. 1896 förrättades den första allmänna inspektionen av överinspektor

A. V. Floman.

Ur protokollet från sammanträdet med skolans direktion och inspektor må anföras:

Överinspektorn anförde först, att han funnit undervisningen i *modersmålet* »icke fullt tillfredsställande. Den mekaniska läsfärdigheten var visserligen ganska ledig, men betoningen desto mera bristfällig, vilket bevisade det förmågan att fatta det lästa icke var på önskvärt sätt utvecklad, utan att barnet vid redogörandet för det lästa mera litade på sitt minne än använde sitt förstånd. Enahanda fel föreläge även vid undervisningen i *biblisk historia*, därvid läraren visserligen gjort ganska tjänliga och fattliga tillämpningar av berättelserna, men elevernas tonlösa reciterande angav, att dessa icke såsom sig bort, tillegnat sig innehållet».

*) Avgick »såsom olämplig» efter det system Hanna Ebeling blivit anställd som lärarinna vid skolan.

Undervisningen i *räkning* hade överinspektorn funnit god, särskilt i högre folkskolan för flickor, så ock i *stilskrivning*. Den musikaliska överinspektorn uttalade sin åsikt om *sångundervisningen* så, att den främst borde sträva till större säkerhet och renhet. Huvudsakligast bör 1-stämmig, undantagsvis 2-, högst 3-stämmig sång övas. Icke heller *gymnastikundervisningen* ansåg överinspektorn »motsvara sitt ändamål. Då lokalerna i folkskolhusen icke erbjödo erforderligt utrymme för tjänliga övningar och nödiga redskap, borde gymnastikövningarna, särskilt med gossarna, förläggas till elementarskolans gymnastiksal. Främst emotsåg dock överinspektorn vidtagande av åtgärd för åstadkommandet av en *bättre disciplin* i högre folkskolan för gossar. Eleverna böra ovillkorligen infinna sig i rätten tid till lektionerna samt under desamma tillhållas att sitta stilla och uppmärksamma.» Överinspektorn hade lagt märke till en beklaglig osed, »nämligen att gossarna kastat sitt vatten i byggnadsknutarna.» En gemensam ingång till flickornas och gossarnas avträde utgjorde ett annat beklagligt förhållande, som, jämte skoltomtens inskränkthet, motiverade förslaget att förlägga fristunderna för gossar och flickor till olika tider.

Vidare fäste överinspektorn direktionens uppmärksamhet därå, »att någon sådan *aftonskola*, som Nåd. kung. av 7 mars 1893 omförmåler, icke uti staden är inrättad. Med anledning därav upplyste direktionen, »att en sådan skola icke här ansetts av nöden, enär den bofasta befolkningens barn allmänt besöka folkskolorna» och den på pass här vistande befolkningens uppehåll är »ofta endast av kort varaktighet samt sträcker sig sällan över sommar-månaderna.»

Till sist önskade överinspektorn, »att framdeles i skoldirektionen även ett fruntimmer »vunne plats», vilket skulle lända »särskilt flickskolan till bättnad och av lärarinnorna hälsas med tillfredsställelse.»

Hj. Basilier.

Den 6 och 7 mars 1904 inspekterades skolan av överinspektor Hj. Basilier, som till protokollet uttalade bl. a.:

»I alla tre*) lokaler saknas gymnastiksal. Ett klassrum borde byggas till den svenska högre folkskolan.» — »Undervisningen i skolorna är ej heller anordnad på det för skolorna mest fördelaktiga sätt. I den lägre svenska folkskolan borde nödvändigt varje klass

*) Den finska inberäknad.

ha sin skilda lärarinna. Klasslärarsystemet i st. f. ämnesundervisning vore likaså fördelaktigast i den högre folkskolan, och om därtill gossar och flickor kunde undervisas tillsammans, skulle därmed vinnas, att en lärare finge undervisa en årsavdelning i st. f. 2 och 4 avdelningar nu.»

Vidare uttalade överinspektorn såsom önskningsmål, att »den söndriga och ostadiga skolmöbeln borde repareras och förnyas», att åskådnings- och undervisningsmaterielen bör kompletteras med en fysikalisk kollektion, anatomiska och naturvetenskapliga plancher; en symaskin, ett harmonium, nya slöjdverktyg och -material anskaffas och lärarbiblioteket ordnas och förses med nya arbeten. Överinspektorn önskade vidare bereda slöjdundervisningen flere än 3 veckotimmar.

Alex. Haapanen.

Inspektionen verkställdes den 22 och 23 april 1907. Ur protokollet antecknas:

»Skolan har en dugande lärarkår, som med skicklighet och omsorg fullgör sina tjänsteåligganden. Ordningen och disciplinen i skolan äro goda. Beträffande läsordningen i skolorna borde den anordnas så, att de lägre klasserna finge färre timmar än de nu hava, och att timantalet på de högre klasserna däremot ökades så, att de komma att hava 30 timmar i veckan, och kunde med fördel en helt kort rekreationstid införas under lektionerna. Fördelaktigt för skolan vore även att införa klasslärarsystemet i st. f. ämnesundervisning, och vore det t. o. m. nödvändigt i synnerhet i den lägre skolan. Undervisnings- och åskådningsmaterielen är knapphändig, och bör anatomiska och naturvetenskapliga planscher ävensom en fysikalisk kollektion anskaffas. Skolmöbeln i den lägre folkskolan är ytterst bristfällig, och bör en ny sådan ovillkorligen fås till skolan.

Lärarbiblioteket, omfattande 118 n:r borde ökas och vore det därför önskligt att ett litet årligt anslag, t. ex. 75 à 100 mk skulle beviljas för detsamma.» Vidare uttalade överinspektorn som sin önskan, att lärarpersonalen borde beredas tillfälle till auskultering och vore det därför nödigt, att hos hrr stadsfullmäktige anhålla om anslag för detta ändamål.

Utdrag ur protokollet, fört vid inspektionen
den 16 febr. 1910.

»Anförde hr överinspektorn, att hans resa till Gamla Karleby var föranledd av stadsfullmäktiges anhållan om ökat statsanslag,

med anledning varav Överstyrelsen velat taga närmare kännedom om skolorna och deras inredning ävensom de faktiska utgifterna för desamma.

Överinspektorn uttalade sin tillfredsställelse över att de av honom vid hans tidigare besök å orten anmärkta bristfälligheterna numera avhjälpats, särskilt genom uppförande av det nya folkskolhuset, som hr överinspektorn ansåg fylla även de längst gående fördringarna på ett modernt folkskolhus. — — —

Undervisnings- och åskådningsmaterielen god; slöjdsalen jämte hyvelbänkarna i ordning. Undervisningen önskade överinspektorn ordnad så, att i flertalet ämnen i de lägre klasserna halv-timmens lektioner skulle införas med en helt kort rekreationstid, och att man skulle övergå från ämnesundervisning till klasslärarsystemet.

Vid genomgåendet av folkskolornas i staden till Överstyrelsen insända stat hade Överstyrelsen fäst sig vid den omständigheten, att lärarpersonalens löner voro så låga och lägre än på de flesta andra med Gamla Karleby jämförliga orter, och anmodade överinspektorn folkskoldirektionen att ingå till stadsfullmäktige med framställning om att samtliga löner skulle höjas med 200 mk, så att grundlönen för lärare komme att utgöra 2,000 och för lärarinna 1,800 mk om året.

Slutligen uttalade hr överinspektorn ännu sitt erkännande åt direktionen ävensom åt folkskolinspektor Ström för vad som tillgjorts för skolornas bästa, för det goda skick, i vilket de befinna sig, och för den ordning i undervisningen, som är rådande i skolorna.»

A. J. Tarjanne.

Överinspektorns besök den 5 och 7 dec. 1910 gällde närmast finska folkskolan. Ur det vid sammanträde med direktion och inspektor den 7 dec. förda protokollet anföres följande:

»Hr överinspektorn uttalade sin belåtenhet över skollokalerna och undervisningsmaterielen. Emot undervisningen hade hr inspektorn intet att anmärka. Lärarpersonalen fullgör sina åligganden synnerligen väl, och är god ordning och disciplin rådande i skolorna. — Hr inspektorn önskade öka timantalet för religionsundervisningen i kl. III från 2 till 3 per vecka och att direkt. skulle anskaffa ett tellurium och nya zoologiska och botaniska planscher, emedan de nu använda måste anses vara föråldrade.»

Onni Rauhamaa.

Överinspektorn O. Rauhamaa inspekterade skolan den 10 och 11 april 1912. Vid sammanträde med folkskoldirektionen och skolornas lärarpersonal den 11 april uttalade sig hr överinsp. Rauhamaa bl. a. på följande sätt:

»All undervisnings huvudändamål är enligt skolans reglemente att vara uppfostrande. Och det är först vid tillämpning av klasslärarsystem, som en allsidig och harmonisk uppfostran kommer till sin fulla rätt. Ämnesläraren erhåller ej den individuella kännedom av eleverna, som är nödvändig för ett framgångsrikt uppfostringsarbete. Dessutom medför klasslärarsystem större enhetlighet och koncentration vid undervisningen. Systemet borde införas ända därhän, att en lärare, som mottager en klass, undervisar denna under hela skoltiden.»

Överinsp. ansåg detaljerade läroplaner, som hittills saknats, nödvändiga för ett planmässigt arbete och uttalade önskningsmålet, »att sådana måtte i enlighet med skolans reglemente (§ 24) upprättas varje höst. Läroplanerna avse ingalunda att klavbinda lärarpersonalen, utan äro att betraktas som ett pedagogiskt förberedande arbete.»

Överinsp. ansåg det önskligt, »att inspektorn åtminstone någon gång under året skulle sammankalla lärarpersonalen till möten, där pedagogiska frågor skulle behandlas. Folkskolarbetet ger anledning till omfattande studier, och ju mera man fördjupar sig i detta studium, desto större blir intresset för arbetet.»

Ät teckning, handarbete och slöjd ville överinsp. bereda större rum i undervisningen. En timme teckning i klasserna I och II vore för litet. »Teckning är ett ämne, som står barnet nära; barnet hängiver sig åt detta ämne. I andra länder begagnar man sig av teckning vid undervisningen i alla ämnen.» Överinsp. ansåg, att två timmar bör beredas detta ämne i kl. I och II.

Beträffande slöjdundervisningen ansåg överinsp. den i vårt land tillämpade klassundervisningen med fyllnadsarbeten för mera försigkomna elever vara den lyckligaste. Men olämpliga i högsta grad äro de nuvarande modellserierna, tagna som de äro från de vuxnas intressekrets. Överinsp. kunde ej förlika sig med att gossar sitta och sticka tömmar, dammlappar o. dyl. Detta arbete utvecklar nog formsinnet, men övningen får ingen praktisk tillämpning. Andra former borde utfinnas, t. ex. pappersarbeten, korgflätning m. m.

Överinsp. hade särskilt fäst sig vid »att en stor del elever skiljer sig från folkskolan och övergår till den lärda skolan. Och

dock visar statistiken, att blott en tiondedel av den lärda skolans elever komma att syssla med litterära eller vetenskapliga arbeten. Detta var ett missförhållande, som kommer att hämnas sig. Vi böra motverka detta genom att göra vår folkundervisning mera praktisk, i synnerhet som de praktiska ämnena även äro intellektuellt bildande. I de högre klasserna borde timantalet i slöjd ökas till 4.»

Hr överinspektorn konstaterade, att undervisningen vid stadens folkskolor var god, men ville därmed ej säga, att undervisningsmetoderna voro moderna. Han önskade mera aktivitet i arbetet. »Barnets självverksamhet borde stegras. Vi böra fordra icke blott muntliga framställningar; vi böra fordra skriftliga sådana och framställningar genom teckning och grafiska tabeller. Och vi böra ej utfråga barnet, där det kan redogöra i ett sammanhang.» Dock hade överinsp. »observerat företeelser, som tyda på att lärarpersonalen är böjd för nya vägar, speciellt i geografi- och räkneundervisningen.»

Beträffande elevernas hållning ansåg han »fordran på ett stramt sittande kräva för mycket kraft, men då eleverna stå, böra de stå raka, och då de gå, ej släpa fötterna. Eleverna i stadens skolor föreföllo att vara städade, särskilt i den svenska skolan.»

Ur det vid inspektionen den 26 mars 1914 tillkomna protokollet anföres följande:

Herr överinspektorn hade erfarit, att möten med lärarkåren hållits för diskussion av pedagogiska frågor; men kritiktimmar hade ej förekommit, varför han önskade få till protokollet antecknat, att kritiktimmar i närvaro av skolornas inspektor måtte anordnas. Hans önskan om detaljerade läroplaner hade glädjande nog efterkommit.

Vid flere inspektioner hade fördelarna av *klasslärarsystemet* påpekats, och hade överinspektorn erfarit, att även tillgöranden för dess tillämpning vidtagits, varför han, erkännande försöken att omreglera förhållandena, uttalade förhoppningen, att man måtte söka åstadkomma systemets förfullständigande.

Vid senaste inspektion hade även varit fråga om *elevträdgård*. På orten har Marthaföreningen visserligen vidtagit åtgärd om trädgårdar för barn, men även folkskolan borde följa med. Elevträdgården borde ordnas med hänsyn både till skolans och det praktiska livets krav och sålunda å ena sidan omfatta en avdelning, anordnad att betjäna undervisningen i botanik, teckning och geografi samt å andra sidan jämväl upptaga en avdelning för köks-

växter och något blomsterodling. Hr överinspektorn ansåg, att här, där behovet av feriekolonier ej kunde anses nödvändigt, en elevträdgård i förening med anordnad lek och sport vore till fyllest. I varje händelse borde dock konsulent, som kan erhållas utan kostnad för staden, i frågan tillkallas.

En sak av aktuell betydelse var även den om inrättande av *elevbibliotek*. Härom hade överinspektorn nämnt vid senaste besök på orten och erinrade nu, att Skolstyrelsen i frågan utsänt cirkulär. Till fromma för undervisningen borde eleverna vara i tillfälle att självständigt utnyttja en litteratur, som ansluter sig till undervisningen. Sålunda komme skolans arbete att jämväl leda till fruktbringande läsning efter skolgångens slut.

Överinspektorn påpekade som erkännansvärt, att åtgärd vidtagits för *bespisande av medellösa folkskolebarn*, och hade han med tillfredsställelse sett, att barnen hade friskt utseende samt besjälades av liv och lust i sitt arbete.

Beträffande yrkanden vid senaste inspektion hade överinspektorn iakttagit, att *hygieniska dricksapparater* anskaffats, och att till skolorna förvärvats mera *undervisningsmateriel*.

Då även geografiundervisningen bör utgå från kännedom om hembygden, framhöll överinspektorn, att en karta över staden och närmaste omgivningar borde till skolorna anskaffas i nödigt antal exemplar.

Vidare erinrade överinspektorn om befrämjande av sparsamhet bland eleverna och härom utfärdade cirkulär och hoppades, att även här kunde göras något för saken.

Överinspektorn satte även i fråga, om ej något kunde göras för *anställande av skolläkare*, som skulle övervaka de hygieniska förhållandena vid skolan och samverka med lärarpersonalen för åstadkommande av en i allo hygienisk skoldrift. Till en början kunde saken ordnas provisoriskt och försöksvis, men i varje fall borde något tillgöras för att väcka stadsmyndigheternas intresse för sakens vikt och betydelse.

Slutligen uttalade överinspektorn sitt erkännande till lärarkåren för att den *sökt få undervisningen mera naturenligt ordnad*. Sålunda hade han konstaterat blomstervård och gröningsförsök i klass, modellering och pappersklippning samt andra pappersarbeten i anslutning till teckning såsom fack ävensom iakttagit, att teckningen ingår jämväl såsom undervisningsmetod, klassinstruktion i slöjd m. m. De iakttagelser, hr inspektorn gjort, hade varit glädjande, och framhöll han, att lärarpersonalen gjort sitt bästa, samt att dess arbete bragt frukt.

R. Malmberg.

Den 28—30 nov. 1922 inspekterades skolan av skolrådet R. Malmberg. Ur det därvid tillkomna protokollet må följande anföras:

»I läroplanen har reserverats 46 veckotimmar för modersmålet och 27 veckotimmar för matematiken, vilka läroämnen härigenom intager en synnerligen framskjuten plats. Såväl med hänsyn till de ifrågavarande ämnenas betydelse som med beaktande av de särskilda svårigheter modersmålsundervisningen erbjuder å orten, måste denna anordning betecknas såsom synnerligen väl betänkt. Även för övningsämnena har i allmänhet fullt tillräckligt antal veckotimmar blivit anslagna.

Inom *modersmålet* intager grammatiken en fristående ställning. Önskligt vore dock, att grammatikundervisningen, åtminstone i de två högsta klasserna, skulle ansluta sig till de skriftliga övningarna, i vilket fall den systematiska fullständigheten kunde uppgivas, och undervisningen energiskt koncentreras på de stycken, som äro särskilt viktiga för en riktig behandling av modersmålet i skrift samt för motarbetandet av språkfel, som härflyta ur dialekten. Programmet upptager ett glädjande stort antal uppsatser i kl. V och VI (18 i vardera klassen), varemot uppsatsövningar icke förekomma i kl. III och IV. På detta skolstadium bör dock införas regelbundna, om än anspråkslösa och efter elevernas utveckling lämpade övningar i uppsatsskrivning, avsedda att vänja barnen att fritt nedskryva sina egna tankar — små fria uppsatser med motiv, som ligga barnens intressen och upplevelser nära.

Skolrådet önskade även, att *välskrivningen* skulle, med hänsyn till den betydelse, en god handstil har för en icke ringa del av eleverna vid val av en framtida levnadsbana, anordnas även i de två högsta klasserna, t. ex. så att eleverna då och då vid slutet av rättskrivningstimmarna finge öva sin handstil i för ändamålet anskaffade häften.

Åskådningsundervisningen i kl. I och geografiundervisningen i kl. II kunde lämpligast utbytas mot *hemortskunskap*, och detta ämne förenas med teckning, modellering och pappersklipp.

I *aritmetiken* bör vid behandling av sorter och vanliga bråk strävas till full säkerhet i operationer med sådana värden, som allmännast förekomma i det dagliga livet. Ovanliga förvandlingar av större sort till mindre och tvärtom ävensom kalkyler med stora nämnare böra undvikas.

Undervisningen skötes på ett förtjänstfullt, i några klasser t. o. m. på ett synnerligen förtjänstfullt sätt. Genomgående har jag

tyckt mig finna hos skolans lärarinnor och lärare en god förmåga att komma i kontakt med sina elever samt att anslå en sympatisk och tilltalande ton i sin undervisning. Resultaten äro även över huvud goda.

Elevernas häften, som i viss mån bära vittne om svårigheterna vid modersmålsundervisningen, äro ordentligt genomgångna och korrigerade. Handstilarna äro emellertid ojämna. Med tillfredsställelse får jag nämna, att teckningsundervisningen står på en hög nivå att döma av elevernas synnerligen jämna prestationer.

Ordningen och disciplinen är mönstergill, och skolans straffjournal ger vid handen, att några svårare förseelser icke förekommit under läsåret.

Undervisningsmaterielen är överhuvudtaget tillfredsställande, och nödig komplettering är att emotse. Elevbiblioteket omfattar 110, lärarbiblioteket 264 volymer; anslag för inköp har observerats i budgeten.

Medellösa elever erhålla i tillräcklig utsträckning bespisnings- och beklädnadshjälp. Däremot har icke några åtgärder för elevernas sommarrekreation blivit vidtagna. Skolträdgård finnes icke; ej heller ha sommarkolonier inrättats. De hygieniska förhållandena äro överhuvudtaget goda. Skolan förfogar över ett präktigt hus med rymliga hallar och goda, välupplysta klassrum. För den speciella hygieniska värden ha emellertid icke några åtgärder vidtagits. Skolan saknar läkare, rationell tand- och munvård förekommer icke. Önskligt vore, att åt någon av stadens läkare uppdrages att övervaka de hygieniska förhållandena i skolan, samt att rationell tandvård bleve anordnad.» —

»I förhållande till de rådande levnadskostnaderna äro *lönerna* överhuvudtaget låga, och i synnerhet måste lärare med familj att underhålla hava svårt att komma till rätta med de nuvarande lönerna. Vid en förestående omreglering av lönerna, vilken icke borde alltför länge uppskjutas, bör särskilt fästas avseende vid, att de i en eller annan form utgående försörjningsbidragen bli tillräckligt höga, såvida icke lönerna i genomsnitt höjas till så avsevärda belopp, att de kunna anses tillräckliga även för dem, som hava försörjningsplikt.»

Avlöningar.

Inspektor.

Under de 3 första åren uppbar inspektorn icke något arvode för sitt arbete. Under de två därpå följande åren utbetalades åt inspektorn ett personellt arvode av 300 mk per år. Först den 16 jan. 1886 anser folkskoldir. »billigheten fordra, att folkskolinspektorn såsom ersättning för sitt arbete erhöle ett mindre arvode av staden.» Av denna anledning föreslog dir., »att stadsfullmäktige måtte från innevarande års början bevilja folkskolinspektorn ett arvode, beräknat efter 3 mk för varje timme, som han bevisar lektionerna i folkskolorna med önskan att han måtte närvara vid lektionerna minst 2 timmar i veckan.» Stadsfullmäktige godkände förslaget med tillägget »dock ej över 300 mk per år».

Sedan dess har inspektorn åtnjutit årligen ett arvode, som givetvis undergått rätt många förändringar. I det 2:dra reglementet av år 1894 fastställdes lönen till 300 mk per år. Fem år senare, då inspektorns arbete med anledning av finska skolans tillkomst fördubblades, höjdes lönen till 400 mk och 1903 till 500 mk per år. Efter en förnyad anhållan av inspektor Ström höjdes lönen 1912 till 750 mk. Ett år senare uppdrogs åt inspektorn att handhava uppsikten över folkbarntädgården, och beviljades därför en ersättning om 100 mk till den ordinarie lönen.

1918 fastställdes inspektorns grundlön till 1,800 mk, vartill kommer ett av stadsfullmäktige fastställt dyrtidstillägg, som f. n. utgår med 2,700 mk.

Inspektorerna hava alltid åtnjutit resebidrag eller fria resor för beivrande av allmänna folkskolmöten eller med städernas inspektorer avhållna möten.

Sekreterare.

Den med ordförandeskapet förenande sekreterarsysslan var även ett oavlönat uppdrag ända till 1893, varefter arvodet utgick med 75 mk per år. På särskild anhållan höjdes arvodet 1908 till 200 mk per år. Därvid förblev det ända till utgången av 1921.

Under 1922 utgick sekreterararvodet med 200 mk jämte 75 mk per sammanträde. Från 1 jan. 1923 utgör detsamma 800 mk jämte 25 mk per sammanträde.

Föreståndare.

Först från 1893 tillerkändes respektive klassföreståndare 25 mks årligt arvode. Från hösten 1897 utgick det med 50 mk per år och skola, från 1903 med 75 mk. Då skolorna hösten 1908 sammanslogos till en 6-klassig folkskola under en enda föreståndares närmaste uppsikt, bestämdes arvodet till 200 mk per år. De kvinnliga elevernas särskilda vård uppdrogs t. v. åt flickskolans tidigare föreståndarinna, som därför uppbar 50 mk, huvudsakligast dock som ersättning för frångånget arvode. Sedan dess har föreståndararvodet höjts på följande sätt: 1919 till 400 mk, 1920 till 600 mk, 1921 till 900 mk och 1923 till 1,000 mk per år.

Lärare.

Skolans första reglemente upptog en avlöningsstat, enligt vilken lärares grundlön utgjorde 800 mk och lärarinnas 500 mk med 10 % förhöjning efter 3, 6, 9, 12 och 15 års klanderfri tjänstgöring, så att slutlönen steg till resp. 1,200 och 750 mk om året.

Den tidigare framställningen ger vid handen, att denna knappt tilltagna stat icke kunde följas. Den låga avlöningen beredde direktionen oerhörda, ja, oöverstigligen svårigheter redan från början. Biträdande och icke-examinerad lärarinna och lärare anställdes »mot lämpligt arvode», som sedan i praktiken visade sig vara allt annat än »lämpligt». Följden härav blev ett formligt nödrop, som förnimmes under skolans hela tillvaro.

Att i detalj skildra denna »lönestrid» är varken nyttigt eller nöjsamt. Här skall blott i förbigående tangeras de mest karaktäristiska förändringar, som beträffande lärarpersonalens avlöning ägt rum under årens lopp.

Det bör kanske påpekas, att under de första decennierna är regeln den, att de tid efter annan inlämnade ansökningarna om löneförbättringar av vederbörande myndighet prövas och avgöras in casu, varför de beviljade beloppen om 100 à 150 mk merendels bli personella. Så pröva och besluta stadsfullmäktige t. o. m. ansökningar rörande reglementsensliga löneförhöjningar eller ålders-tillägg ända till 1892. Undervisningsskyldigheten ökades i regeln i proportion till den beviljade löneförhöjningen. Enligt arbets- och läroplanen steg den till 36 veckotimmar.

Genom reglementet av den 16 aug. 1893 fastställdes undervisningsskyldigheten till 28 timmar i veckan, och lönerna bestämdes till 1,000 mk jämte 200 mk hyresbidrag för lärare, 800 mk + 150 mk i hyresbidrag för lärarinna i högre och 600 mk jämte 150 mks hyresbidrag för lärarinna i lägre folkskola. Efter 5, 10, 15 och 20 års oförvillig tjänst utbetalades en löneförhöjning av 100 mk i gången.

Ungefär 10 år senare, den 2 april 1903, höjdes lärares lön med 300 mk och lärarinnors med 250 à 200 mk samt handarbetslärarinna, som tidigare undergått flere förändringar, till 600 mk per år.

Från den 1 jan. 1908 till och med 1910 utgingo lönerna med följande belopp: lärare 1,800 mk och lärarinna 1,500 mk med 150 mks förhöjning efter 5, 10, 15 och 20 års tjänstgöring.

På grund av överinspektör Haapanens ingripande höjdes lönerna från och med 1911 till resp. 2,100 och 1,800 mk med 15 % förhöjning efter 5 och 10 år samt 10 % förhöjning efter 15 och 20 år, så att slutlönerna uppgingo till resp. 3,150 och 2,700 mk. Handarbetslärarinna höjdes till 700 mk, men biträdande lärarinnors lön förblev vid det gamla, nämligen 1,500 mk.

Den 14 mars 1916 anhöll lärarpersonalen om ett första dyrtidstillägg. Frågan kombinerades med i stfm. framfört förslag om dyrtidstillägg åt stadens samtliga befattningshavare. Åt dem beviljades även dyrtidstillägg efter en skala, enligt vilken en enda lärare erhöll sex mark och handarbetslärarinnan 16,6 mk till per månad.

Det första kännbara dyrtidstillägget, över vilket lärarkåren även uttryckte sin tacksamhet, beviljades den 15 aug. 1918. Detta dyrtidstillägg utgick från den 1 juli enligt följande procentsatser:

åt löntagare med högst 1,000 mks lön	130 %
” ” ” ” 1,001—1,500 mks lön	120 %
” ” ” ” 1,501—2,000 ” ”	110 %
” ” ” ” 2,001—3,000 ” ”	100 %
” ” ” ” 3,001—4,000 ” ”	90 %

Därutöver tilldelades familjeförsörjarna 25 mk per månad och barn under 18 år.

Från 1 jan. 1920 omreglerades lönerna på följande sätt: lärare grundlön 6,000 mk och lärarinna 5,000 mk med 10 % förhöjning efter 5, 10 och 15 år. Dyrtidstillägget utgick med 60 % av grundlönen åt lärarinna och 55 % åt lärare. Familjeförsörjare tillerkändes därutöver 50 mk per mån. för hustru och för barn under 18 år.

Den 1 oktober 1921 höjdes grundlönen för lärare till 8,400 mk

och för lärarinna till 7,400 mk, varemot ålderstillägget minskades till 480 mk, och dyrtidstillägget utföll efter enahanda grunder som tidigare.

Denna lönereglering väckte på finskt håll ett missnöje, som sökte sig uttryck genom klagomål hos Skolstyrelsen. Då Skolstyrelsen på grund härav vägrade att till behandling upptaga stadens anhållan om förhöjt statsbidrag, nödgades stadsfullmäktige på inspektor Sandelins förslag till ny omprövning upptaga lärarkårens anhållan om förbättrade löneförmåner.

Från den 1 jan. 1922 bestämdes lönerna så till följande belopp:

Lärare:	grundlön	8,400 mk,	ålderstill.	480 mk,	dyrtidst.	105 %.
Lärarinna:	„	7,400 „	„	480 „	„	110 „

Detta högre procenttal för lärarinna minskades till 105 %, om grundlön + förhöjning överskred 8,000 mk. Uppfostringsbidraget utgjorde 75 per månad och barn. Stadsfullmäktige beviljade senare familjeförsörjande lärare ett extra tillskott i försörjningsbidrag om 50 mk per månad och barn för år 1922.

Lärlönerna hava, sedan kåren ytterligare med benäget bistånd av skolrådet R. Malmberg och folkskoldirektionen gjort en hemställan därom hos stadsfullmäktige, något höjts och utgör sedan 1 dec. 1923:

för lärare	23,000 mk,	slutlön	26,000 mk,
„ lärarinna	18,000 „	„	21,000 „

vartill kommer i uppfostringsbidrag 900 mk för varje barn under 16 år.

Arvodet för övertimmar har under årens lopp växlat mellan 25 och 432 mk per veckotimme.

Allt sedan folkskola här öppnades, ha skolans arbetare ansett sig vara för lågt avlönade. Men detta öde ha de i allmänhet haft att dela med kamrater landet runt.

I sanningens namn medgives gärna, att lärarpersonalen i Gamla Karleby åtnjutit flere, om ock små, förmåner, som deras yrkeskamrater i många andra städer saknat. Dit kunde hänföras de tidigare innaturaförmånerna (husrum, ved och lyse) eller motsvarande kontanta bidrag, lärares rätt att med avseende å löneförhöjning tillgodoräkna sig även vid andra folkskolor vunna tjänsteår, stadens bidrag till folkskolläraernas änke- och pupillkassa (t. o. m. 1913), resebidrag till nordiska skolmöten och samtliga allmänna folkskolmöten i Finland, stipendier för deltagande i de s. k. aka-

antogs till vaktmästare bland 17 sökande tjärvräkaren *Johan Lagström*, född 1/10 1857 i Nykarleby. Lönen bestämdes till 450 mk jämte 10 % förhöjn. efter 5, 10 och 15 år samt fri bostad, värme och lyse i skolhuset. Från 1909 års början bestämdes grundlönen till 700 mk och från 1914 till 840 mk per år. Efter ytterligare smärre förbättringar under inbrytande dyrtid fastställdes lönen 1922 till 8,000 mk allt som allt eller 2,900 mks grundlön, 580 mks ålderstillägg och 4,520 mks dyrtidstillägg.

Donationer och gåvor.

Redan den 27 aug. 1790, således 82 år före folkskolans öppnande, donerade sjömannen *Johan Kort* och hans hustru *Magdalena Mattsdotter Åjwo* till »stadens fattiga och moderlösa barn» 480 Rd. Riksgälds, varav »intresset skall användas till böcker och andra deras behov.»

Kortska fondens kapital $^{31/12}$ 1923 Fmk 1,633: —.

Redan är omnämnt, huru högre folkskolan fick sin lokal i ett efter tidsförhållanden lämpligt skolhus vid Storgatan. *Rådman Mathias Hongell*, (f. $^{27/8}$ 1781, † $^{18/8}$ 1845), förband sig nämligen den $^{19/8}$ 1844 att låta uppföra och till staden överlåta lokal för en småbarnsskola. Detta löfte uppfylldes senare av hans syster och enda arvtagare, doktorinnan *Beata Gottsman*, som ävenledes den 6 sept 1845 donerade en stående fond av 3,000 rubel för samma skolas fortbestånd.

Hongell-Gottmanska skolfonden uppgick 1880 till 12,000 mk och $^{31/12}$ 1923 till Fmk 12,500.

Genom donationer av $^{1/6}$ 1839, $^{1/6}$ 1843 och $^{1/4}$ 1848 bildade apotekaren *Gustaf Libeck* (f. $^{13/5}$ 1776, † $^{20/4}$ 1848) »en stående fond, varav räntan skall användas till understöd eller stipendier åt fattiga, i härvarande elementarskola intagne välartade och med lovande anlag begåvade ynglingar.» Enligt stadsfullmäktiges beslut 1886 bör hälften av räntorna utdelas som stipendier åt manliga elever vid mellanskolan, andra hälften åt manliga elever vid svenska folkskolan.

Libeckska skolfondens kapital $^{31/12}$ 1923 Fmk 7,190: 30.

Genom testamente av den 2 maj 1896 donerade apotekaren *Georg Vilhelm Alfthan* (f. $^{31/5}$ 1830 i Åbo, † $^{24/7}$ 1897 i H:fors) sin gård N:o 9 i I:sta kv. 3:dje avd. till Gamla Karleby stad. Inkomsterna från donationen skulle, sedan ett legat avdragits, »utdelas årligen såsom premier i stadens såväl högre



Georg Vilhelm Alfthan.

som lägre folkskolor, företrädesvis till de fattigaste ibland eleverna samt varje premie till ett belopp om minst 20 mk.»

Gården såldes 1898 åt stadsläkaren A. Strengell för 26,700 mk.

Alfhanska fondens kapital ^{31/12} 1923 Fmk 33,050: —.

År 1891 donerade handlanden *Karl Herman Renlund* (f. ^{18/3} 1850 här, † ^{18/2} 1908 i H:fors) 1,800 mk till en stående fond, vars årliga räntor skola användas till beklädnadshjälp åt medellösa folkskolelever i Gamla Karleby stad, företrädesvis åt sådana, som äro hemmahörande i staden. År 1894 skänkte donatorn ytterligare till fonden 700 mk och genom sitt testamente av ^{2/5} 1905, 3 år före sin död, 25,000 mk.

K. H. Renlunds donationsfond ^{31/12} 1923 Fmk 33,756: —.

K. H. Renlunds stipendiefond bildades 1894 genom donerade medel, som 1897 förstärktes med 1,834 mk, ^{19/3} 1900 med 6,500 mk, 1905 med 930 mk, 1906 med 1,160 mk samt genom testamente av ^{2/5} 1905 med 50,000 mk. Fondens räntor skola användas som stipendier åt från Gamla Karleby stads folkskola utdimitterade medellösa, flitiga och begåvade elever, vilka önska utbilda sig för praktiskt yrke eller annan nyttig medborgerlig verksamhet.

Dessa fonder uppkommo sålunda, att Renlund anslog sina lantdagsmannaarvodet till den ena eller andra av dem. Ultimo december 1913 uppgingo dessa fonder till resp. 29,500 o. 64,200 mk.

K. H. Renlunds stipendiefond ^{31/12} 1923 Fmk 73,433: —.

Förutom här nämnda donationer anslog K. H. Renlund genom sitt testamente 3 år före sin död även ett belopp, 15,000 mk till stipendiefond för lärlingar och yngre arbetare vid hantverkerier och fabriker. Fonden, som förvaltas av drättselverket, stiger f. n. till 24,516 mk 60 p.i. Därifrån ha inga stipendier t. v. utdelats.

Antecknas bör, att Renlund utöver dessa donationer år 1889 skänkte till skolan dess första uppsättning av slöjdverktyg, en kollektion för 24 elever, samt 4 hyvelbänkar och en svarvstol, vilka, utom statsbidrag 100 mk, kostade 404 mk.

Genom den minnesgoda Gamla Karlebybons filantropiska stiftelse, som efter testatorns moder benämnes »Brita Maria Renlunds minne», komma mindre bemedlade skolbarn i åtnjutande av ytterligare beklädnadsbidrag, som under de senare åren stigit till 2,000 mk.



Karl Herman Renlund.

Av enskilda samhällsmedlemmar och sällskap har skolan för liknande ändamål fått mottaga några hundra mark. Av Svenska Föreningen har skolan erhållit 8 »konstverk till skolan» samt en byst av Z. Topelius.

För svenska folkskolbarns beklädnad och annan uppmuntran ha stadsfullmäktige ur stadens andel i brännvinsskatten och utskänkningsbolagets vinstmedel under de flydda åren ställt till direktionens förfogande omkring 5,000 mk.

Stipendier och beklädnadshjälp.

Tack vare förestående, om en varm nitälskan för folkundervisningen vittnande donationer och gåvor, har skolan år efter år kunnat glädja sina elever »med rika skänker». Från 1872 till våren 1908 har direktionen på förslag av lärare och inspektor åt lägre folkskolans elever utdelat 4,040 mk i 215 poster till beklädnadshjälp, åt flickskolans elever 387 stipendier om sammanlagt 3,293 mk och åt gosskolans elever 610 stipendier om tillsammans 5,541 mk.

Därtill komma sedan 1902 Renlunds »stora stipendier», av vilka följande elever i högsta klassen erhållit nedanstående belopp i sparbanksböcker: Artur Jacklin 330 mk, Matts V. Jokela 225 mk, Emmy Snellman 330 mk, Edit Eriksson 240 mk, Charlotta Lundqvist 240 mk, Lennart Wiklund 235 mk, Hilda Sarlund 245 mk, William Marttila 240 mk, Irene Granbacka 240 mk och Hugo Andersson 240 mk eller tillsammans 2,565 mk.

Sedan 1908, då skolorna sammanslogos, ha åt folkskolelever utdelats 695 mindre stipendier om sammanlagt 14,623 mk 50 p.

Med anslag dels ur skolans egna fonder, dels ur »Stiftelsen Brita Maria Renlunds minne» har i beklädnadsbidrag under samma tid utdelats 16,360 mk i 390 poster.

Efter 1908 ha följande elever erhållit Renlunds »stora stipendium» i sparbanksböcker: William Leppälax 300 mk, Cecilia Vehkoja 300 mk, Uno Back 300 mk, Astrid Lagström 350 mk, Maria Kotka 350 mk, Henrik Franzén 300 mk, Justus Antinoja 300 mk, Anna Hoffrén 300 mk, Levi Johansson 300 mk, Edna Nylund 350 mk, Verna Höglund 389 mk, Gunnar Borin 380 mk, Karl Silander 385 mk och Runar Möller 320 mk eller tillsammans 4,624 mk.

Då det visat sig, att dessa s. k. stora stipendier, trots vidtagen kontroll från direktionens sida, icke alltid kommit till rätt användning, beslöt direktionen den 22 maj 1920 att framdeles sammanslå dem

med röntorna från Renlunds stipendiefond, som efter ansökan utdelas åt utdimitterade elever till utbildning eller förkovran för nyttig framtida verksamhet. Denna åtgärd att till ett senare åldersstadium framflytta stipendieutdelningen åt f. d. folkskolelever, som beslutat sig för en bestämd framtida verksamhet, har visat sig vara väl motiverad och därför hälsats med tillfredsställelse.

Av dessa efter ansökan utdelade stipendier hava följande f. d. svenska folkskolelever sedan 1915 erhållit här nämnda belopp: Elin Sundström (handelsskola) 1,200 mk, Charlotta Lundqvist (handelsskola) 800 mk, Edit Sundbäck (ackuschörsskola) 1,000 mk, Helfrid Nyqvist (seminarium) 2,500 mk, Albert Skrabb (jordbrukskola) 1,700 mk, Rakel Martin (småsk. sem.) 2,200 mk, Ruth Cederberg (småsk. sem.) 2,730 mk, Verna Höglund (samsk. & sem.) 4,000 mk, Edit Sundström (samskola) 1,800 mk, Margit Krokfors (småsk. sem.) 500 mk och Alice Björklund (farmac.-ex.) 1,000 mk eller tillsammans 19,430 mk.

Med undantag för Libeckska skolfonden, som är förbehållen svenska elever, och guldsmedsänkan Klara Lindfors' fond à 27,600 mk för finska skolan hava fondernas ränteavkastning från och med 1900 fördelats mellan svenska och finska skolan i proportion till resp. skolors elevantal.

Under de 52 år, skolan varit i verksamhet, ha dess lärjungar och f. d. elever i *stipendier och beklädnadshjälp kommit i åtnjutande av den vackra summan av 70,476 mk 50 pi.*

Denna enastående hjälpverksamhet, möjliggjord genom varm- hjärtade samhällsmedlemmars stora frikostighet, borde mera än hittills beaktas av föräldrar och målsmän, vilka bestämma över barnens framtida verksamhet. En fullständig folkskolkurs betalar sig själv och ställer även i utsikt en framtida belöning.

Premier och annan uppmuntran.

Kommunen har offrat mycket för att bereda folkskoleleverna trevnad och förströelse. Däröfver talar redan i någon mån den tidigare framställningen; däröfver vittnar det vackra skolhuset och den rymliga med planteringar prydda skoltomten.

Vid de årliga julfesterna ha eleverna ända från 1872 i regeln erhållit premier i form av böcker, jultidningar och andra »minnen från skolan» samt traktering i form av bulle, äpple eller annat »mungott». Vid större minnesfester, t. ex. 100-årsdagen av Runebergs och Uno Cygnæus' födelse och 50-årsdagen av folkskolevä-

sendets organisering i landet o. a. liknande tillfällen ha bland elever utdelats böcker och tillfälliga publikationer s.s. »Johan Ludvig Runeberg», »Fänrik Ståls sägner o. a. arbeten av Runeberg», »Uno Cygnæus», »Finlands folkskola 50 år» o. s. v.

För 9 flickelevers räkning insatte direktionen den 28 maj 1878 i Vasa livränteanstalt 200 mk för att av dem sedan lyftas vid uppnådd 50-års ålder. 1884 beviljades 5 flickor 8 mk var för att deltaga i en vävskola i staden. — Medel härtill har erhållits ur utskänkningsbolagets vinstmedel, brännvinsskatten och direkta anslag av stadsfullmäktige.

Bibliotek.

Lärarybiblioteket förskriver sig från den 2 maj 1888, då stadsfullmäktige på förslag av inspektör J. F. Reinius beviljade ur utskänkningsbolagets vinstmedel 200 mk »såsom anslag till anskaffande av ett bibliotek bestående av sådana arbeten, som äro för lärarena nödiga till fullkomnande av deras kunskaper». Anslaget förnyades år efter år.

Den 8 april 1891 beviljade åter fullmäktige på förslag av inspektör Sandelin av sina dispositionsmedel 200 mk för inbindning av de tidigare anskaffade böckerna. Sedan 1888 har lärarybiblioteket nästan regelbundet erhållit anslag ur utskänkningsbolagets vinstmedel, uppgående till i runt tal 2,800 mk. Då dessa medel upphörde, upptogs i budgeten ett årligt anslag, som f. n. utgår med 600 mk.

På därom gjord framställning uppdelades lärarybiblioteket 1909 i ett svenskt och ett finskt. Lärarybiblioteket omfattar f. n. 270 volymer, huvudsakligen pedagogiska, historiska, naturvetenskapliga och geografiska arbeten samt uppslagsböcker.

Följande tidskrifter hava under olika tider prenumererats för lärarpersonalens räkning: Pedagogisk tidskrift, Tidskrift för folkskolan, Svensk lärartidning, Folkskolans vän, Naturen, Hemmet o. Samhället, Hälsovänneren, Tidskrift för det fria folkbildningsarbetet, Finsk tidskrift, Svensk tidskrift, Säningsmannen, Arena och Veckans Krönika.

På grund av Skolstyrelsens cirkulär med anmodan att inrätta elevbibliotek vid folkskolorna anhöll direktionen redan den 15 nov. 1910 hos stadsfullmäktige om ett anslag av 500 mk för inköp av böcker till *ett blivande elevbibliotek*. Anslaget vägrades dock.

Först 1916 lades grunden till ett sådant, då på förslag av inspektör J. F. Sandelin stadsfullmäktige beviljade 50 mk för ändamålet. Sedan dess har i budgeten årligen observerats ett visst anslag, som f. n. utgår med 300 mk.

Elevbiblioteket omfattar 144 böcker, huvudsakligen sagor, historiska och geografiska berättelser och skildringar ur naturen.

Elevernas fysiska vård.

Årsberättelserna tälja om ett relativt gott hälsotillstånd bland eleverna. Blott en och annan gång omtalas någon sjukdomsepidemi, som stört det regelbundna skolarbetet. En svårare mässlings-epidemi härjade dock läsåret 1885—86 och våren 1914. Den förra gången var skolarbetet inställt ett par veckor, den senare gången nödgades en del elever vara borta, emedan de själva eller deras syskon insjuknat. Hösten 1918 hindrade spanska sjukan en del elever att besöka skolan, och någon gång har julfesten eller examen inställts för att förekomma smittospridning, såsom 1903, då scharlakansfebern förhindrade den offentliga avslutningen.

Men härmed är ingalunda sagt, att hälsotillståndet alltid varit tillfredsställande. Vissa år ha inträffat rätt talrika fall av olika slags infektionssjukdomar, och även kroniska åkommor av tuberkulös natur ha år efter år gjort sig påminta. Vådorna härav och behovet av en skolläkare har gång efter annan påpekats av lärare och inspektorer, och det är att hoppas, att en rationell sundhetsvård snart skall vara en verklighet.

Tandläkare.

Början är gjord med en rationell tandvård. På förslag av direktionen upptogo stadsfullmäktige i 1923 års stat ett anslag av 2,000 mk för detta ändamål, och i årets budget finnes upptaget ett liknande anslag. För denna summa har tandläkaren Fanny Helin under senaste hösttermin undersökt samtliga elevers i kl. III tänder och egnat de skadade permanenta tänderna en konservativ behandling samt t. v. förbundit sig att giva en fullständig tandvård successivt åt eleverna i kl. III—VI.

Skolläkare.

Den 3 febr. 1913 behandlade direktionen väckt förslag om anordnande av fri läkarvård åt medellösa folkskolelever. Förslaget ansågs »vara gott», men fick likväl »på grund av ekonomiska skäl» förfalla.

Vid inspektionen hösten 1923 framhöll skolrådet R. Malmberg bl. a., att en skolläkare borde anställas för den speciella hygieniska vården i folkskolan. Även stadsläkaren A. Strengell har i sin till stadsfullmäktige inlämnade berättelse om sjukvården i staden erinrat om samma trängande behov.

Folkskoldirektionen, som anser det vara det samhällets plikt och tillika dess vinning att taga vård om den spirande livskraften hos sina medlemmars barn, har i sitt budgetförslag, av stadsfullmäktige godkänt för innevarande år, upptagit 1,500 mk för avlönande av en skolläkare. Därmed ställes i utsikt en högeligen önskvärd sundhetsvård.



A. Strengell.

Bespisning.

Redan 1896 anlog direktionen en del av de från utskänkningsbolagets årsvinst till beklädnadshjälp anvisade medel till bespisning av medellösa elever. Bespisningen anordnades den tiden sålunda, att ett antal s. k. matpoletter inköptes och av lärarpersonalen i samråd med inspektorn utdelades vid behov åt synbarligen undernärda barn, vilka mot dessa »poletter» erhöles en portion varm mat i någon privat matservering. 1897 beviljades inspektorn rätt att av disponibla medel utgiva något större belopp än hittills för bespisningen. Även enskilda personer skänkte upprepade gånger matpoletter för samma ändamål. Så donerade t. ex. källarmästar Ad. Rothoff 1903 400 st. matpoletter åt fattiga elever. Under den tid, utskänkningsbolagets vinstmedel stodo till förfogande, beviljades 4,200 mk till matbiljetter åt fattiga barn.

År 1913 anlog stadens martaförening 200 mk till bespisning av fattiga skolelever och lovade samtidigt åtaga sig uppsikten över eleverna under måltiderna. Med bistånd av nämnda förening har sedan dess elevbespisning försiggått i en för ändamålet uppyrd lokal, där mindre bemedlade barn under större delen av skolåret

dagligen erhållit ett mål varm mat. Med medel ur »Stiftelsen Brita Maria Renlunds minne» ha från år 1916 till och med 1923 årligen 60 å 70 svenska folkskolelever på så sätt blivit bespisade. Lokalstyrelsen för sagda stiftelse har under samma tid för ifrågasvarande ändamål anslagit 86,158 mk 60 p.i.

Mekanikeränkan Fanny Kolander har under en lång följd av år förestått elevbespisningen.

Fria bad.

År 1902 ställde stadsfullmäktige 50 mk ur utskänkningsbolagets vinstmedel till direktionens förfogande i och för utdelande av fria badbiljetter åt medellösa folkskolelever. Genom inspektorn och lärarpersonalen utdelades biljetterna vid behov. Nödigt anslag beviljades sedan år efter år, så länge vinstmedlen voro disponibla. För ifrågasvarande ändamål har beviljats inalles 1,600 mk.

Efter 1918 ha fria bad icke förekommit.

Sommarkoloni.

Den 30 juni 1913 gav direktionen i uppdrag åt inspektorn att ansöka om i utsikt ställt anslag för folkskolbarnens sommarkoloni. Stadsfullmäktige understödde med 3,700 mk ur utskänkningsbolagets vinstmedel en koloni, bestående av 10—16 elever, som 2 år å rad var förlagd till Kvarnabba i Knivsund. Strax efter midsommar vidtog färden till »Öarna», och efter en 6 veckor lång vistelse därute återvände kolonisterna 1—3 kg. tyngre, än de anlänt.

Det goda resultatet lockade till efterföljd. Sommaren 1917 var där åter en koloni av 12—14 flickor, vilkas rekreation bekostades av »Stiftelsen Brita Maria Renlunds minne». Säsom föreståndarinna var lärarinnan Sigrid Ljung anställd.

Samma sommar utrustades en annan koloni av 16—18 gossar, vilka med lika gott resultat fingo njuta havsluft, barrdoft och en särskilt närande föda under en 6 veckors vistelse i en villa på Palmalandet. Denna koloni bekostades även med medel ur »Stiftelsen Brita Maria Renlunds minne», som för dessa två kolonier hade anslagit 3,673 mk 70 p.i.

Kolonien förestods av fru Matilda Kulenius.

Med ett 2,000 mks anslag underhöll samma stiftelse sommaren 1918 en koloni av 15 barn, som under fröken L. Gåsströms ledning fingo njuta av lantlivet i Såka.

Skolträdgård.

På uppmaning av länets guvernör beslöt direktionen den 10 april 1917 hos stadsfullmäktige hemställa om upplåtande av erforderligt jordområde för en blivande skolträdgård samt anvisande av ett belopp om 1,500 mk för dess anläggande och skötsel. Direktionen ansåg, att trädgårdar för folkskolbarnen vore av stor betydelse, mindre dock ur synpunkten av direkt ekonomisk nytta än för spridande av intresse för trädgårdsskötsel.

Fullmäktige biföllo förslaget och anvisade ett område på östra sluttningen av Skrammelbacken (Forséns potatisland). Trädgården anlades, och de tvenne högsta klassernas elever fingo under lärarinnan Elly Björklunds ledning sköta och skörda var sitt lilla område.

Ett annat år var skolträdgården förlagd till ett par gamla potatisland mellan staden och torkhuset utmed Sundmunsvägen. Men försöken utföllo tyvärr så illa, att ingen sedan velat fortsätta. Okynniga kamrater och ansvarslös ungdom uppryckte plantorna och »besorgade» trädgården så, att nästan ingenting blev kvar för de små odlarnas räkning. Sådana och liknande utslag av obildning bedröva i hög grad alla folkbildningsarbetare och hedra naturligtvis ej heller illgärningarnas utöfare.

Skolans ekonomi.

En detaljerad skildring av skolans ekonomi skulle fylla en stor bok, som endast få brydde sig om att läsa. Därför inskränker sig denna avdelning till endast några siffertal, vilka på sitt sätt belysa skolans utveckling.

Tack vare ett 1,000 mks statsbidrag och på skolfondens kapital uppburna räntor à 720 mk kunde församlingens andel i skolans utgifter under grundläggningsåren 1872—1875 begränsas till 1,200 à 2,000 mk.

Den första specificerade budgeten (för 1876) har följande utseende:

Inkomster.		Utgifter.
Statsbidrag 1,000: —		Lärlönor 2,650: —
Räntemedel 720: —		Inspektor 300: —
Från stadskassan 2,400: —		Vaktnästare 50: —
		Ved 300: —
		Möbler 220: —
		Böcker, papper, skrivm. 200: —
		Reparationer 200: —
		Diverse 200: —
Fmk 4,120		Fmk 4,120

Tio år efter skolans tillkomst stego samtliga utgifter, inklusive beräknad lokalhyra, till 7,285 mk 45 p.i. År 1893, sålunda 10 år senare, stego de till 12,534 mk 20 p.i, år 1903, efter finska skolans tillkomst, till 16,921 mk, år 1913, sista fredsåret, till 53,890 mk och år 1923 till 543,388 mk 75 p.i. I den sistnämnda summan ingår ett belopp om 79,000 mk, vartill hyror för samtliga skollokaler beräknats.

Myntvärdets katastrofala fall har i främsta rummet betingat en motsvarande ökning av folkskolväsendets utgifter under senaste decennium. För innevarande år äro samtliga omkostnader, däribland hyror à 85,500 mk, beräknade till 607,092 mk 25 p.i.

I dessa utgifter har staten deltagit med olika belopp. Från 1872 till 1888 utgjorde statsbidraget 1,000 mk, från 1888 till 1901

var det 1,800 mk, från 1901 till 1908 3,600 mk, från 1908 5,100 mk och för 1910 var det 9,605 mk.

Enligt lag skall staten deltaga i städernas folkskolutgifter med 25 $\%$. Men 1911 erhöll staden blott 12 $\frac{1}{2}$ $\%$ och 1912 och 1915 —17 utblev statsbidraget helt och hållet.

Medelkostnaden per elev höll sig under 1870-talet vid 50 mk, 25 år efter skolans uppkomst var medelkostnaden per elev omkr. 85 mk, 1913 steg den till 137 mk och 1923 till ungefär 1,175 mk. I det senaste beloppet ingå även utgifterna för elevernas skolböcker, skrivutensilier, slöjd- och handarbetsmaterial.

Med stora kostnader har kommunen under det gångna halvseklek uppehållit sin folkskola och även på många andra sätt visat sitt intresse för befrämjande av dess verksamhet. Många enskilda personer och sällskap hava även, såsom av den tidigare skildringen framgått, offrat ansevärliga belopp för folkskolbarnens fostran och vård. Nedskrivaren av dessa rader älskar tro, att det kapital, som givits och gives ut för folkbildningsarbete, skall avkasta den bästa räntan.

Genom dessa rader bringar skolan och dess ungdom sina vänner och gynnare en varm hälsning och ett uppriktigt tack.

Innehåll.

Förord	sid. 3
Det unga hjärtat , dikt av Joel Rundt	" 4
Gamla Karleby svenska folkskola 1872—1924 ..	" 5
Skolans uppkomst	" 5
Skolans utveckling	" 16
Nytt skolhus	" 24
»Den nya skolan»	" 30
Några krigsminnen	" 34
Disciplin	" 35
Direktion	" 37
Allmänna uppgifter	" 37
Ordförande	" 38
Viceordförande	" 39
Sekreterare	" 39
Ekonomer	" 40
Direktionsmedlemmar	" 40
Skolans nuvarande direktion	" 41
Lärarpersonal	" 42
Föreståndare	" 42
Ordinarie lärare	" 43
Biträdande och vikarierande lärare	" 49
Lärarkårens tillväxt	" 51
Skolans nuvarande lärarpersonal	" 52
Elever	" 53
Skolornas elever läsåret 1874—75	" 53
Växlingar i elevantalet	" 56
Dimitterade	" 58
Inspektion	" 60
Den lokala	" 60
Den allmänna	" 61
Avlöningar	" 70
Inspektor	" 70
Sekreterare	" 70
Föreståndare	" 71
Lärare	" 71
Vaktmästare	" 74
Donationer och gåvor	" 76
Stipendier och beklädnadshjälp	" 78
Premier och annan uppmuntran	" 79
Bibliotek	" 81
Elevernars fysiska vård	" 82
Tandläkare	" 82
Skolläkare	" 82
Bespisning	" 83
Fria bad	" 84
Sommarkoloni	" 84
Skolträdgård	" 85
Skolans ekonomi	" 86

Mats Evert Kulenius (1879–1958)

M. E. Kulenius var född år 1879 i Terjärv. Han dimitterad i 1902 Nykarleby seminarium som folkskollärare. Han var lärare vid folkskolan i Kolam, Terjärv, 1902–1908 samt 1909–1910. Han var tillfälligt lärare i Rödsö skola, I Karleby 1908–1909, och ordinarie lärare i Gamlakarleby stad sedan 1910, varest föreståndare i Renlunds folksola 1919–1929. Han var också slöjdlärare vid Gamlakarleby mellanskola 1919–1920.

Han var Svenska Folkpartiets riksdagsledamot år 1922–1927. Som journalist han arbetade som redaktions- och ekonomichef för tidskriften Österbottningen 1927–1950 samt chefredaktör 1927–1931, 1940 och sekreterare 1937 och 1940.

Han tjänstgjorde som medlem i Gamlakarleby stadsfullmäktige åren 1919, 1922–1924, 1926–1933, och var Gamlakarleby fattigvårdsnämnds sekreterare och kassör 1915–1920. M. E. Kulenius var medlem i Gamlakarleby Svenska församlingens kyrkofullmäktige och kyrkorådet. Han dog i Helsingfors den 4.2.1958.

M. E. Kulenius syntyi Teerijärvellä vuonna 1879. Hän valmistui kansakoulunopettajaksi Uudenkaarlepyyn seminaarista vuonna 1902, jonka jälkeen hän oli kansakoulunopettajana Teerijärvellä Kolamin koulussa 1902–1908 sekä vakinaisena opettajana Kaarlelassa Rödsön koulussa 1908–1909, sekä Kokkolan Renlundin kansakoulussa vuosina 1910–1929, jonka koulunjohtajana hän oli vuosina 1919–1929. Sen ohella hän oli Gamlakarleby mellanskolan veistonopettajana vuosina 1919–1920.

Hän oli Ruotsalaisen kansapuolueen kansanedustajana vuosina 1922–1927. Österbottningen-lehdessä Kulenius työskenteli toimitus- ja talousjohtajana 1927–1950 ja päätoimittajana vuosina 1927–1931, 1937 ja 1940 ja sihteerinä 1937 ja 1940.

Hän oli Kokkolan kaupunginvaltuuston jäsen vuosina 1919, 1922–1924, 1926–1933. Kokkolan köyhäinhuoltolautakunnan sihteerinä ja kassanhoitajana 1915–1920. M. E. Kulenius oli Gamlakarleby Svenska församlingen ruotsinkielisen seurakunnan kirkkovaltuuston ja kirkkoneuvoston jäsen. Hän kuoli 4.2.1958 Helsingissä.

Källor/Lähteet:

Kulenius, M. E.1924. Gamla Karleby svenska folkskola. Minnesskrift i anledning av skolans 50-åriga tillvaro. Gamla Karleby: Österbottningens Tryckeri.

Eduskunta. Riksdagen. 2024. Kansanedustajat. Evert Kulenius.