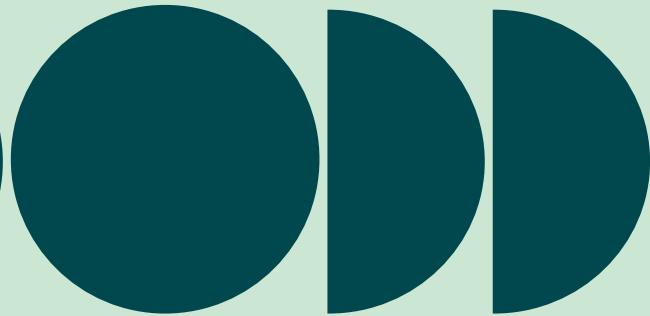


# Välfärdsplan

2022-2025



## Innehåll

Syftet med välfärdsplanen.....	3
Arbetsfördelningen mellan kommunen och välfärdsområdet – Främjandet av invånarnas hälsa och välfärd kvar på kommunernas ansvar.....	3
Elementen för främjande av välfärd och hälsa i staden, d.v.s. HYTE-koefficient.....	6
Välfärden i Karleby i nuläget.....	9
Välfärdsplanens koppling till stadsstrategin och andra styrdokument.....	10
Mål och åtgärder i välfärdsplanen.....	12

## **Syftet med välfärdsplanen**

Välfärdsplanen är ett utvecklingsprogram som tillämpar och preciserar strategin. Välfärdsplanen utarbetas för fullmäktigeperioden och den definierar målen för välfärdsarbetet. Välfärdsplanen är ett arbetsredskap som införlivar främjandet av välfärd och hälsa till ett led i planeringen av kommunernas verksamhet och ekonomi samt ledning och beslutsfattande. Målet är att stadens välfärdsarbete sammanlänkas till en fast del av stadens strategiska ledning. De insatsområden som fastställts för fullmäktigeperioden 2022–2025 anknyter därför tätt till stadens strategi.

Främjandet av välfärd och hälsa är en omfattande uppgift och förutsätter tväradministrativt samarbete mellan olika sektorer. Förutom det traditionella välfärdsarbetet kommer också sysselsättning och utkomst samt livsmiljöperspektivet som anknyter till levnadsförhållandena att betonas i välfärdsarbetet i framtiden. Välfärdsområdena inleder sin verksamhet under innevarande planperiod. Reformen påverkar välfärdsarbetet och samarbetsgränssnitt i anknytning till det. Under planperioden bör man granska kommunens och välfärdsområdets samarbete; hur det byggs upp och fungerar. Dessutom anses kommunens välfärdsarbete omfatta också stärkande av social samhörighet. Det faktum att kommunens välfärdsarbete är så mångfasetterat medför utmaningar för ledningen av främjandet av välfärd i kommunen.

## **Arbetsfördelningen mellan kommunen och välfärdsområdet – Främjandet av invånarnas hälsa och välfärd kvar på kommunernas ansvar**

Från och med 2023 övergår ansvaret för ordnande av social- och hälsovårdstjänster och räddningsväsendet från kommunerna till välfärdsområdena. Ansvaret för att främja invånarnas välfärd och hälsa finns kvar i kommunernas egen verksamhet,

**Kommunen har en betydande roll i bland annat följande uppgifter:**

### **Främja kunskap och kultur**

- utbildning (småbarnspedagogik, förskole- och grundskoleutbildning, gymnasieutbildning, yrkesutbildning)
- fritt bildningsarbete
- konst, kultur och bibliotekstjänster
- idrottstjänster
- ungdomstjänster

### **Utveckling av livsmiljön**

- markpolitik
- vägnät, planläggning, transport
- vattenförsörjning och avfallshantering
- miljöskydd
- byggnadstillsyn och bostadsförvaltning

### **Främjande av livskraft**

- dragningskraft
- förebyggande av arbetslöshet
- näringspolitik (företagsrådgivning, företagstomter, regional marknadsföring)
- integration

## Främjande av lokal identitet och demokrati

- mångsidiga möjligheter till delaktighet
- samhörighet
- medborgarorganisationers verksamhetsbetingelser
- kommunikation och växelverkan
- invånarnas frivilliga verksamhet

Reformen påverkar kommunernas verksamhet och ekonomi på ett betydande sätt. Kommunernas ansvar för att främja invånarnas välfärd och hälsa i sin egen verksamhet finns kvar, likaså ansvaret för miljö- och hälsoskydd. I de regioner där uppgifter inom miljö- och hälsoskydd har överförts eller överförs till en del av social- och hälsovården är det möjligt att fortsätta verksamheten på basis av avtal som upprättas med välfärdsområdena.

Kommunen ska i sin strategiska planering ställa upp mål för främjandet av välfärd och hälsa samt fastställa åtgärder som stöder dessa. I beslutsfattandet ska beaktas hur besluten beräknas påverka människors välfärd och hälsa i de olika befolkningsgrupperna. Kommunens olika verksamhetsområden ska samarbeta för att främja kommuninvånarnas välfärd och hälsa, och en ansvarig instans ska utses för att främja välfärden och hälsan.

Kommunen ska följa upp kommuninvånarnas levnadsförhållanden, välfärd och hälsa samt faktorer som påverkar dem per område och befolkningsgrupp. Kommunen ska årligen avge en rapport till fullmäktige om kommuninvånarnas välfärd och hälsa, faktorer som påverkar dem och vilka åtgärder som vidtagits. Dessutom ska kommunen varje fullmäktigeperiod upprätta en välfärdsberättelse och -plan om ovannämnda frågor.

Kommunen ska lämna välfärdsberättelsen och -planen också till välfärdsområdet. Kommunen och välfärdsområdet ska samarbeta för att främja välfärd och hälsa och stötta varandra med sin kompetens. Välfärdsområdet och kommunerna i området ska minst en gång per fullmäktigeperiod förhandla om samarbetet, målen och arbetsfördelningen vid skötseln av uppgifterna.

Källa: Soteuudistus.fi

## Vad gör kommunen i framtiden?

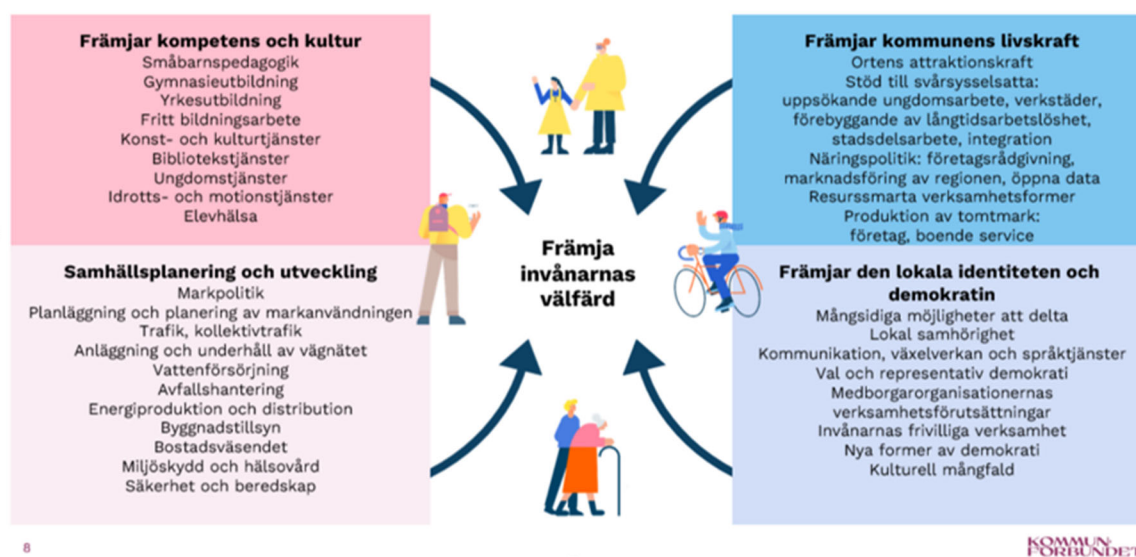


Bild: Kommunförbundet

## **Välfärdsområdets roll:**

Välfärdsområdena är självstyrande områden som ansvarar för ordnandet av social- och hälsovårdstjänster och för räddningsväsendet.

### **Socialvård**

- socialt arbete, social handledning, social rehabilitering
- familjevård, familjearbete, hemvård
- boendeservice, service på en institution, service som stöder rörligheten
- alkohol- och drogarbete, mentalvårdsarbete
- rådgivning i uppfostrings- och familjefrågor, familjerättslig service
- handikapps-service
- förebyggande och kompletterande utkomststöd, social kreditgivning
- arbetsverksamhet i rehabiliteringssyfte, stöd för närståendevård
- barnskydd, kuratorstjänster inom elevhälsan

### **Räddningsväsendet**

- räddningsverksamhet, oljebekämpning, brandutredning
- varning av befolkningen, utfärdande av varningsmeddelanden, säkerhetskommunikation
- tillsynsverksamhet, kemikalietillsyn, handlednings- och rådgivningstjänster
- beredskap inför befolkningsskydd

### **Hälso- och sjukvård**

- hälsoundersökningar, rådgivningsbyråttjänster, skolhälsovårds- och elevhälsotjänster, elevhälsans psykologtjänster,
- screening, öppen sjukvård, hemsjukvård
- medicinsk rehabilitering, mentalvårdsarbete, alkohol- och drogarbete
- mun- och tandvård
- hälso- och sjukvård för sjömän, företagshälsovård
- prehospital akutsjukvård, jourverksamhet
- sjukhusverksamhet/vårdavdelningsverksamhet
- undervisnings- och forskningsverksamhet

Källa: Soteuudistus.fi

# Vad gör välfärdsområdet i framtiden?

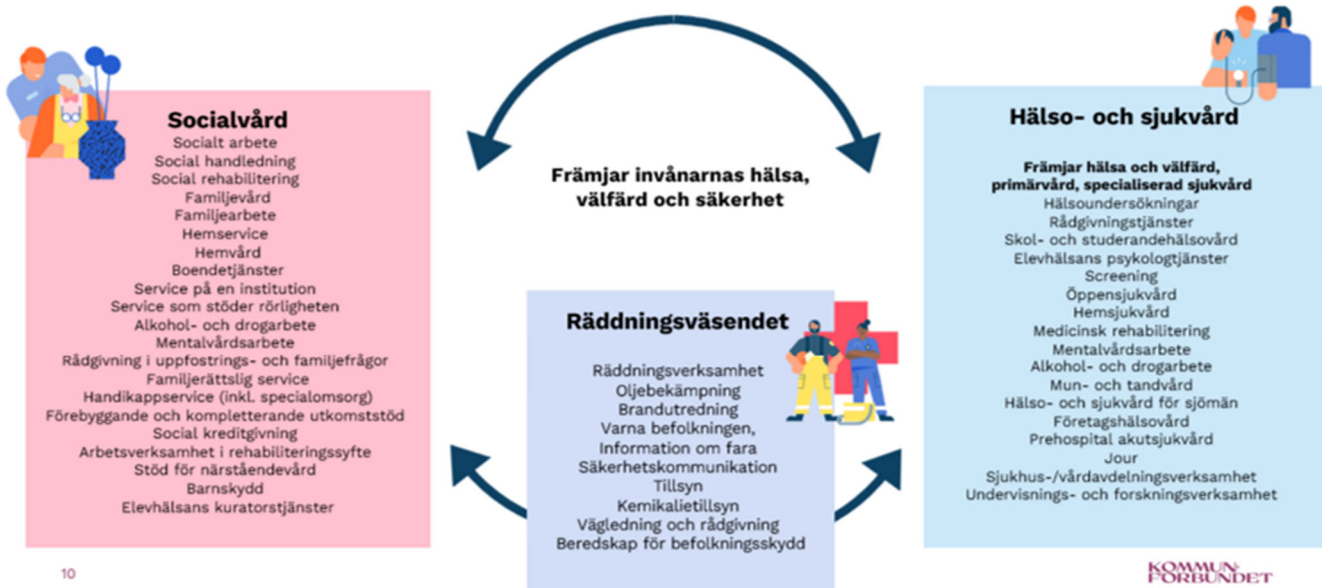


Bild: Kommunförbundet

## Elementen för främjande av välfärd och hälsa i staden, d.v.s. HYTE-koefficient

För kommunerna införs en tilläggsdel i kommunernas statsandel för främjande av välfärd och hälsa, HYTE-koefficienten, i början av 2023. HYTE-koefficienten är en sporre som innebär att storleken på kommunfinansieringens statsandel delvis fastställs enligt det arbete de utför för främjandet av hälsa och välfärd. Med detta vill man säkerställa kommunernas aktiva verksamhet för att främja invånarnas hälsa och välfärd även efter vårdreformen.

Det är viktigt att kommunerna belönas för ett effektivt främjande av hälsa och välfärd, eftersom en välmående befolkning är en förutsättning för kommunens och välfärdsområdets livskraft. För att dämpa ökningen av social- och hälsovårdskostnaderna krävs det dessutom att hälsa och välfärd i stor utsträckning främjas i människornas vardagsmiljöer. Utbildning, motions-, mat- och kulturtjänster, planläggning, trafikarrangemang och många andra kommunala uppgifter skapar förutsättningar för befolkningens hälsa och välfärd.

Tilläggsdelens storlek bestäms utifrån två slags indikatorer: processindikatorer som beskriver verksamheten och resultatindikatorer som beskriver resultaten. Indikatorernas tillämpning bedöms regelbundet och de kommer alltid inte alltid att vara desamma.

Källa: THL, Hyte-koefficienten - ett incitament för kommunerna

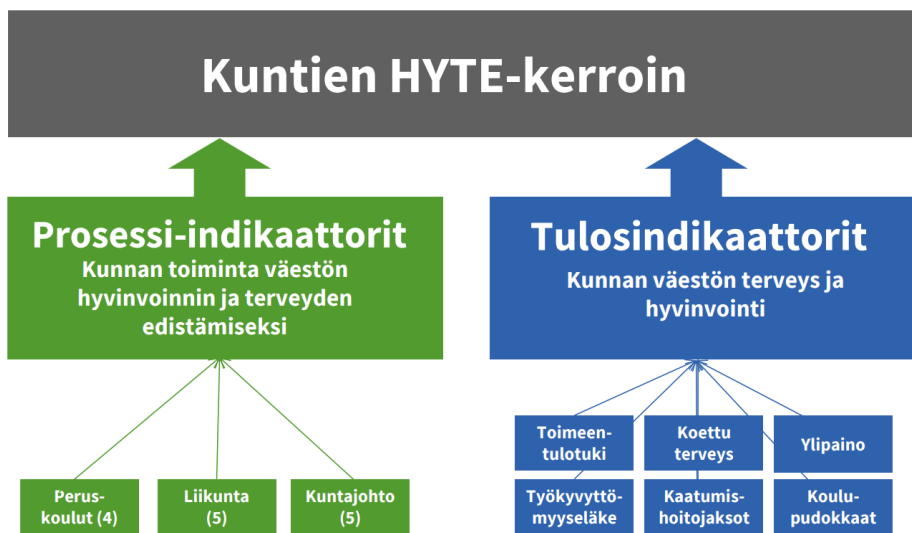


Bild: (THL)

Den summa som ska fördelas är cirka 100 miljoner euro. Detta är inte öronmärkt, utan har en allmän täckning, dvs. ingår i den statsandel som kommunen får. Kommunen kan använda summan för att sköta de uppgifter som anges i grunderna för statsandelen.

I praktiken beräknas kommunens belopp enligt följande:

Grundpriset för främjande av hälsa och välfärd x kommunens invånarantal x kommunens HYTE-koefficient.

Enligt situationen i nuläget skulle Karleby på basis av HYTE-koefficienten få **917 100 euro**.

		2018	2020	2021
HYTE-kerroin euroa / asukas <a href="#">info ind. 5341</a>	Kokkola	10,2	19,2	19,2
HYTE-kerroin, 0 - 100 <a href="#">info ind. 5340</a>		64	70	68
Prosessi-indikaattoreiden keskiarvo (HYTE-kerroin) <a href="#">info ind. 5339</a>		81	94	94
Tulosindikaattoreiden keskiarvo (HYTE-kerroin) <a href="#">info ind. 5338</a>	yhteensä	47	47	42

Karleby i förhållande till jämförelsekommunerna – HYTE-koefficienten euro/invånare:

Karleby	19,2
Seinäjoki	18,8
S:t Michel	18,1
Borgå	16,7

## PROSESSI-INDIKAATTORIT

### Peruskoulut

Oppilaiden **poissaolotuntien kokonaismäärää seurataan.**

**Kouluympäristön terveellisyden ja turvallisuuden sekä koulu yhteisön hyvinvoinnin edistämisen tarkastus** tehdään kolmen vuoden välein.

**Koulussa noudatetaan kouluruokailusuosituksia** koululounaan ja välipalojen järjestämisessä.

Koulussa on **pitkät liikuntavälitunnit.**

### Liikunta

Kunta kutsuu säännöllisesti koolle **liikuntaseurojen ja yhdistysten yhteiskokouksen.**

Kunnassa järjestetään **kohdennettuja liikumisryhmiä** liikuntaseuratoiminnan ulkopuolella oleville lapsille ja nuorille.

Liikunnan edistämisestä vastaavat viranhaltijat osallistuvat toimielinten päätösten **vaikutusten ennakkoarviointiin.**

Lasten ja nuorten **liikunta-aktiivisuutta raportoidaan vuosittain** hyvinvointikertomuksessa tai vastaavassa.

Kunnassa toimii **poikkihallinnollinen työryhmä**, jossa käsitellään liikunnan edistämistä.

### Kuntajohto

Tarkastuslautakunnan tekemässä **arviointikertomuksessa arvioidaan valtuustokausittain** kunnan hyvinvointi- ja terveystavoitteiden toteutuminen.

Valtuustolle **raportoidaan vuosittain** väestön elintavoista ja niissä tapahtuneista muutoksista.

Kunnan toiminta- ja taloussuunnitelmassa **määritellään vuosittain mittarit**, joilla seurataan väestön hyvinvoinnin ja terveyden edistämisen tavoitteiden toteutumista.

Kunnassa toimii tehtävään nimetty **asiantuntija joka koordinoi** hyvinvoinnin ja terveyden edistämistyötä.

Kunnan palveluiden kehittämisessä **hyödynnetään asiakasraateja ja -foorumeja.**

## Tulosindikaattorit – muutos

### TULOSINDIKAATTORIT

Sotkanet numero	Indikaattori	Lähde
286	Kokee terveydentilansa keskinkertaiseksi tai huonoksi, osuus 8. ja 9. luokan oppilaista	Kouluterveys-kysely
3906	Ylipaino, osuus 8. ja 9. luokan oppilaista	Kouluterveys-kysely
3219	Koulutuksen ulkopuolelle jääneet 17–24-vuotiaat, osuus vastaavanikäisestä väestöstä	Tutkinto-rekisteri
234	Toimeentulotukea pitkäaikaisesti saaneet 25–64-vuotiaat, osuus vastaavanikäisestä väestöstä	Toimeentulotukirekisteri
306	Työkyvyttömyyseläkettä saavat 25–64-vuotiaat, osuus vastaavanikäisestä väestöstä	Eläketurva-keskus
3959	Kaatumisiin ja putoamisiin liittyvät hoitajaksot 65 vuotta täyttäneillä henkilöillä verrattuna 10 000 vastaavan ikäiseen henkilöön.	Hoitoilmoitusjärjestelmä

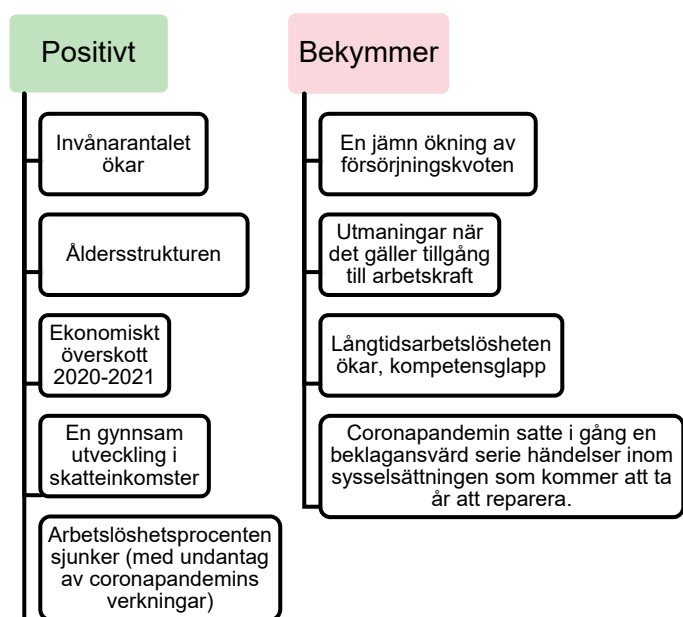


## Välfärden i Karleby i nuläget

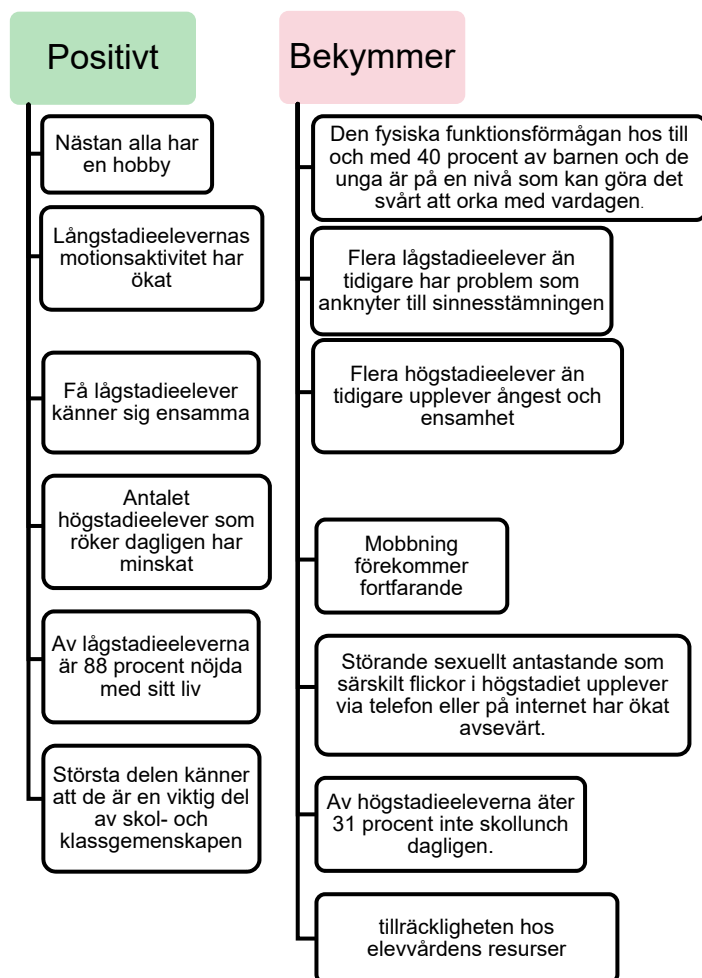
Karleby stads [Omfattande välfärdsberättelse 2018–2021](#) godkändes av stadsfullmäktige den 29 augusti 2022. Den omfattande välfärdsberättelsen granskar på ett mångsidigt sätt stadens invånares välfärd och hälsa under ifrågavarande period samt arbetet inom de olika sektorerna för att främja välfärden. I berättelsen granskas också uppnåendet av målen i den tidigare välfärdsplanen (2018–2021).

Nedan en sammanfattning av de viktigaste faktorerna som utgående från välfärdsberättelsen bäst beskriver invånarnas välfärd indelad i positiva faktorer och bekymmer:

### Ekonomi och livskraft

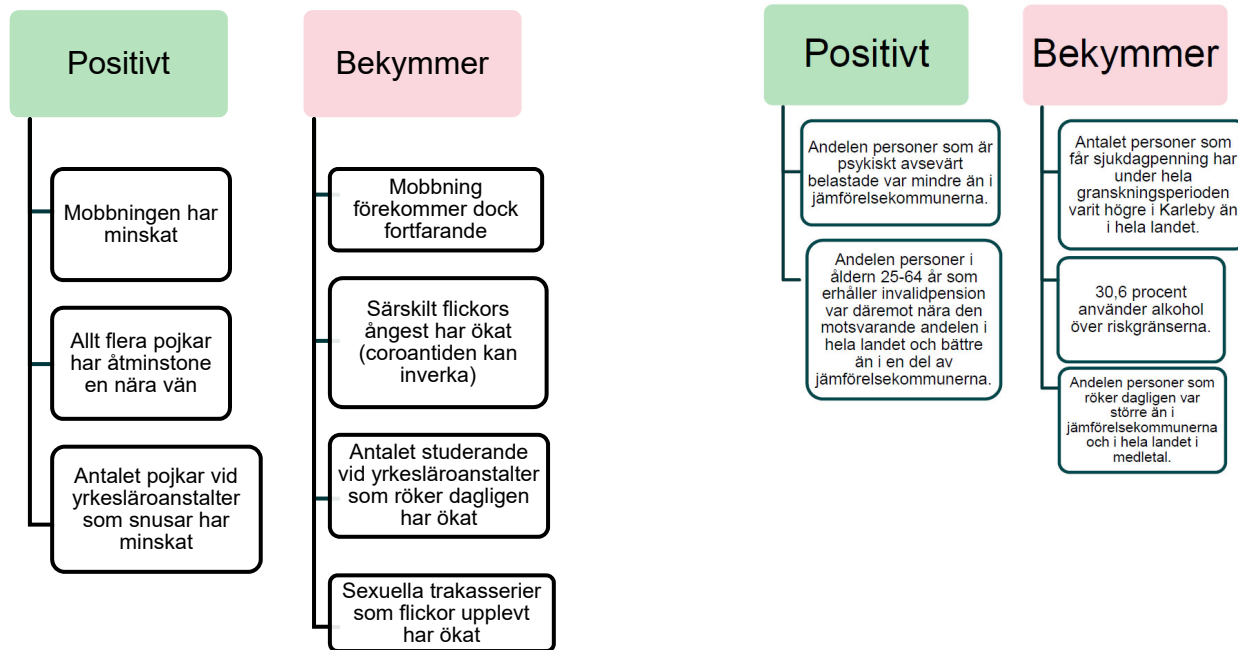


### Barn, yngre tonåringar och barnfamiljer

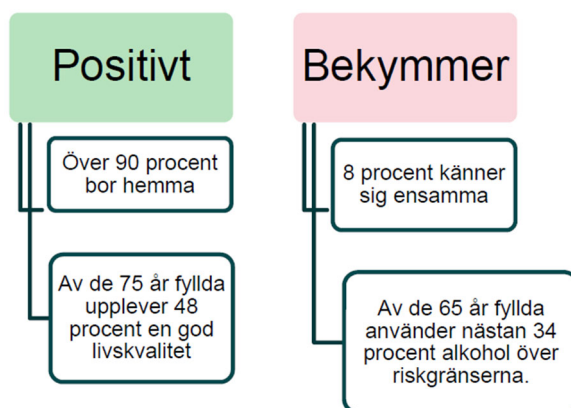


## Unga och unga vuxna

## Invånare i arbetsför ålder



## Äldre



## Välfärdsplanens koppling till stadsstrategin och andra styrdokument

Karleby stadsfullmäktige godkände stadens strategi för 2022–2025 den 7 mars 2022. Den godkända stadsstrategin har styrt arbetet med välfärdsplanen och ur den härleds tyngdpunktsområden som i synnerhet anses påverka främjandet av välfärden. Följande tyngdpunktsområden härleds ur stadsstrategin:

## 1 Barnvänlighet

- Hos oss har barn och unga möjlighet att växa till sitt sanna jag.
- Högklassig och trygg småbarnspedagogik och undervisning som erbjuder stöd för växande och lärande.
- Arbetet med verksamhetsplanen för UNICEF:s barnvänlig kommun fortsätter och statusen bibehålls.
- Främjande av familjernas välmående
  - Mångprofessionellt samarbete kring tjänster i barnets vardag
- Barn och unga görs genuint delaktiga.
  - Barnperspektivet beaktas i beslutsfattandet.

## 2 Upplevelser

- Mångsidiga alternativ för boende, trygga och trivsamma levnadsmiljöer, levande stadscentrum och aktiva byar.
- Mångsidigt och särpräglad kultur-, idrotts- och evenemangsutbud.
  - näridrottstjänster och närnatur
  - betydelsefull och mångsidig fritid
  - tillgängliga lokaler som fungerar
- Karlebyandan – Vi stärker delaktigheten, samarbetet och gemenskapen

## 3 Hållbar utveckling

- Hållbar utveckling och konsekvenser för klimatet beaktas i beslutsfattande och resurser.
- Klimatmedvetenheten ökas och hushållen stöds

## 4 Fungerande arbetsmarknader

- Klientarbetet inom skötseln av sysselsättningen fokuserar på unga och de som snabbt sysselsätts.
- Vi stödjer också delvis övergång till arbetslivet och skapar konkreta verksamhetsformer för de vilkas arbetsförmåga inte är tillräcklig för arbetsmarknaden.

## Andra program och planer som stödjer främjandet av välfärden

Under fullmäktigeperioden 2022–2025 stöds välfärdsarbetet också av stadens olika sektorers dokument som anknyter till främjande av välfärden:

- Utvecklingsplan för småbarnspedagogik och undervisningstjänster
- Livskraftsprogram
- Delaktighetsprogram
- Program för integrationsfrämjande
- Personalprogram
- Program för utveckling av kommunikationen
- Markanvändnings- och bostadspolitiskt program
- Strategisk generalplan för regionstrukturen i Karleby
- Program för främjande av cykling
- Förbindelse till utvecklingsarbete enligt Finlands UNICEF:s modell En barnvänlig kommun
- Hyvinvointia ja aktiivista kansalaisuutta - utvecklingsplan för kultur- och fritidsnämndens ansvarsområden 2022–2025
- Budget och ekonomiplan
- Koncerndirektiv och de ägarpolitiska riktlinjerna

## Mål och åtgärder för välfärdsplanen 2022–2025

Välfärdsplanens mål lyfts fram ur stadsstrategin för 2022–2025. Målen har grupperats till helheter som består av upplevelser, barnvänlighet, hållbar utveckling och fungerande arbetsmarknader. Man har velat ta med Soites välfärdsplan i Karlebys välfärdsplan genom att lyfta fram teman som hälsosam livsstil, främjande av tryggheten, främjande av mental hälsa samt barns och ungas välfärd. Utöver dessa teman har som tema valts främjande av inkludering och ökande av allmän välfärd.

I välfärdsplanens åtgärder har man fäst uppmärksamhet vid de orosmoment som lyftes fram i välfärdsberättelsen i anknytning till invånarnas välfärd. Man har strävat efter att göra åtgärderna så tydliga och exakta som möjligt. Åtgärderna har också samband med de åtgärder som införts i Targetor, ett verktyg för strategisk ledning. En ansvarig part har utsetts för varje åtgärd, likaså ett sätt att följa upp hur åtgärden förverkligas så att förverkligandet kan följas upp på årsnivå. Under den årliga granskningen är det också möjligt att lägga till nya åtgärder och på motsvarande sätt ta bort redan förverkligade åtgärder. Också uppdateringen av välfärdsplanen vad gäller ändringar som görs i Targetor bör beaktas.

### UPPLEVELSER

ÅTGÄRD	MÅL-GRUPP	TEMA	ANSVAR OCH UPPFÖLJNING
<b>Mål: Mångsidiga alternativ för boende, trygga och trivsamma levnadsmiljöer, levande stadscentrum och aktiva byar.</b>			
Invånarna säkerställs en trivsam och trygg levnadsmiljö genom att man upprätthåller flexibla trafikleder, områden och möjligheter att röra sig.	barn unga invånare i arbetsför ålder äldre	främjande av säkerheten / allmänt främjande av välmåendet	<b>Ansvar:</b> byggnation, infrastrukturbyggande, planering <b>Uppföljning:</b> årlig trafiksäkerhetsstatistik, statistik över underhåll av trafikleder, parker som underhålls (ha) och näridrottsplatser
Det går smidigt och tryggt att ta sig fram i Karleby. Nätverket för gång-, cykel- och mopedtrafik är säkert och omfattande. Nätverksplanen för gång-, cykel- och mopedtrafik (2021) verkställs vad gäller planering.	barn, unga, invånare i arbetsför ålder, äldre	främjande av likabehandling	<b>Ansvar:</b> byggnation, infrastrukturbyggande <b>Uppföljning:</b> projekt som ingår i nätverksplanen (antal/längd)
Deltagande i styrningen, planeringen och förverkligandet av Idrottsparken-evenemangsparken.	barn, unga, invånare i arbetsför ålder, äldre	sunda levnadsvanor	<b>Ansvar:</b> stadsmiljö och idrottstjänster <b>Samarbetspartner:</b> Karleby Idrottspark Ab, föreningar och evenemangsarrangörer <b>Uppföljning:</b> planerna och förverkligandet som gäller idrottsparken framskrider
<b>Mål: Mångsidigt och särpräglad kultur-, idrotts- och evenemangsutbud</b>			
Invånarnas välfärd och hälsa främjas med hjälp av motion. Målet är att nå särskilt de personer som inte motionerar tillräckligt med tanke på hälsan.	barn, unga, invånare i arbetsför ålder, äldre	sunda levnadsvanor	<b>Ansvar:</b> idrottstjänster <b>Samarbetspartner:</b> välfärdsområdet, föreningar och organisationer <b>Uppföljning:</b> utvecklingen i antalet personer som utnyttjar motionsrådgivning, ledda motionsgrupper och specialmotionskort följs upp
Systematisk utveckling av leder för naturmotion och friluftsliv i enlighet med en godkänd plan. Uppföljning av användningen av naturleder.	barn, unga, invånare i arbetsför ålder, äldre	sunda levnadsvanor, främjande av psykisk hälsa	<b>Ansvar:</b> idrottstjänster och stadsmiljö <b>Samarbetspartner:</b> föreningar <b>Uppföljning:</b> genomförda projekt och respons, antal användare

Underhåll av inspirerande och lättillgängliga (när)motionsplatser som uppmuntrar till att motionera. Användarna görs delaktiga i utvecklingen av dem.	barn, unga, invånare i arbetsför ålder, äldre	sunda levnadsvanor	<b>Ansvar:</b> idrottstjänster, parker och idrottsplatser <b>Samarbetspartner:</b> kommuninvånare och föreningar <b>Uppföljning:</b> utvecklingen hos användningen av motionsplatser, genomförda projekt och respons
Inklusiv produktion av intellektuellt och socialt aktiverande och stimulerande livsinnehåll av konst och kulturarv, Club Renlund evenemangen.	barn, unga, invånare i arbetsför ålder, äldre	främjande av psykisk hälsa	<b>Ansvar:</b> KHRM museum <b>Uppföljning:</b> upplevd välfärd och livskvalitet, delaktighetsaktivitet
Finlandsmodellen för hobbyverksamhet i Karleby (KOHASU) en bestående verksamhetsmodell i kommunen.	barn och unga	barns och ungas välfärd	<b>Ansvar:</b> KOHASU-teamet, undervisningstjänster <b>Samarbetspartner:</b> kultur- och idrottstjänster, föreningar och övriga aktörer som ordnar hobbyverksamhet <b>Uppföljning:</b> KOHASU-verksamheten fortsätter
Kulturfostran etableras och stärks tillsammans med småbarnspedagogiken, undervisningstjänster och nätverket av aktörer	barn och unga	barns och ungas välfärd	<b>Ansvar:</b> kulturtjänster <b>Samarbetspartner:</b> tjänster för småbarnspedagogik och undervisning, det regionala nätverket av aktörer inom kulturfältet <b>Uppföljning:</b> genomförande av verksamhet i enlighet med programmet för kulturfostran inom småbarnspedagogiken och den grundläggande utbildningen i Karleby.
Utveckling av gratis funktioner sommartid för barn och unga i olika åldrar på olika håll i Karleby.	barn och unga	barns och ungas välfärd	<b>Ansvar:</b> ungdomstjänster <b>Samarbetspartner:</b> kultur- och idrottstjänster <b>Uppföljning:</b> antal genomförda sommarfunktioner
Aktivt utbud och diversifiering av museipedagogikens edutainment-serviceurval	barn och unga	barns och ungas välfärd	<b>Ansvar:</b> KHRM museum <b>Uppföljning:</b> statistik över användningen och familjernas aktivering
Biblioteket fungerar som en aktiv evenemangsplats och främjar läsande, litteratur och kultur för personer i alla åldrar och erbjuder kommuninvånarna tillgång till material, kunskap och kulturinnehåll.	barn, unga, invånare i arbetsför ålder, äldre	främjande av välfärden i allmänhet	<b>Ansvar:</b> bibliotekstjänster <b>Samarbetspartner:</b> kommuninvånare, föreningar, organisationer <b>Uppföljning:</b> de totala lånemängderna, antalet fysiska besök, antalet nätbesök, antalet evenemang
Deltagande i utarbetandet av en vård- och nyttjandeplan för nationalstadsparken. Nationalstadsparken erbjuder möjligheter till rekreation för kommuninvånarna och bevarar stadsnaturen och den byggda kulturmiljön som en stor, enhetlig helhet - invånarnas vardagsrum.	barn, unga, invånare i arbetsför ålder, äldre	främjande av välfärden i allmänhet	<b>Ansvar:</b> stadsmiljö, bildningscentralen, centralförvaltningen <b>Uppföljning:</b> färdigställande av vård- och nyttjandeplan
Karlebynejdens institut erbjuder många olika slag av kurser för kommuninvånarna med beaktande av regionala särdrag och behov och deltar i och ordnar evenemang i regionen som stöder institutets verksamhet.	barn, unga, invånare i arbetsför ålder, äldre	främjande av välfärden i allmänhet	<b>Ansvar:</b> Karlebynejdens institut <b>Samarbetspartner:</b> föreningar och organisationer som verkar i området och aktörer inom olika branscher <b>Uppföljning:</b> kundrespons och kursrespons Antal deltagare i evenemangen och antal institutets egna evenemang.
<b>Mål: Karlebyandan – Vi stärker delaktigheten, samarbetet och gemenskapen</b>			
Att minska äldre personers ensamhet och främja deras funktionsförmåga genom att erbjuda fritidsverksamhet och möjligheter till möten med andra.	Äldre	främjande av psykisk hälsa/ allmänt främjande av välmåendet/ sunda levnadsvanor	<b>Ansvar:</b> alla aktörer som erbjuder fritidsverksamhet för äldre <b>Samarbetspartner:</b> arbetsgruppen Kraft i åren, det lokala och regionala nätverket av kulturaktörer <b>Uppföljning:</b> antal genomförda funktioner
Aktivt samarbete med idrottsföreningar och andra aktörer som ordnar motionsverksamhet.	barn, unga, invånare i arbetsför ålder, äldre	främjande av välfärden i allmänhet	<b>Ansvar:</b> idrottstjänster <b>Samarbetspartner:</b> föreningar och andra aktörer inom motionsbranschen <b>Uppföljning:</b> utveckling av aktiviteten hos samarbetsprojekt och -nätverk, funktioner och antal deltagare
Aktiv kontakt med det lokala samarbetsnätet inom kulturverksamhet och stödjande av föreningarnas självständighet.	barn, unga, invånare i arbetsför ålder, äldre	främjande av välfärden i allmänhet	<b>Ansvar:</b> kulturtjänster <b>Samarbetspartner:</b> kulturorganisationer och andra kulturaktörer <b>Uppföljning:</b> utvecklingen av aktiviteten hos kulturverksamheten inom tredje och

			fjärde sektorn, utvecklingen i antal funktioner, evenemang och deltagare
Ökning av invånarnas delaktighet i stadsmiljön med hjälp av kartbaserade enkäter, projektspecifika workshoppar och utveckling av projektplaneringen.	barn, unga, invånare i arbetsför ålder, äldre	främjande av delaktighet	<b>Ansvar:</b> stadsmiljö <b>Uppföljning:</b> enkäternas och workshoparnas antal Gemensamma terrängbesök (antal).
Inklusivt förstärkande av emotionell och kollektiv förankring i orten med hjälp av kulturarv.	barn, unga, invånare i arbetsför ålder, äldre	främjande av psykisk hälsa/ allmänt främjande av välmåendet	<b>Ansvar:</b> KHRM museum <b>Uppföljning:</b> invånardelaktighet
Stöd till samhörigheten och identiteten samt ett meningsfullt livsinnehåll, personlig, mental och social välfärd med hjälp av konst och kulturarv.	barn, unga, invånare i arbetsför ålder, äldre	främjande av välfärden i allmänhet	<b>Ansvar:</b> KHRM museum, Karlebynejdens institut, Bildkonstskolan för barn och unga <b>Uppföljning:</b> upplevd välfärd och livskvalitet, deltagandeaktivitet
Karlebynejdens institut utvecklar en verksamhetsmiljö som uppmuntrar till social gemenskap och stärker samarbetet och nätverket med aktörer inom tredje och fjärde sektorn samt andra intressentgrupper som stöder institutets verksamhet.	barn, unga, invånare i arbetsför ålder, äldre	främjande av delaktighet	<b>Ansvar:</b> Karlebynejdens institut <b>Samarbetspartner:</b> föreningar, organisationer och aktörer inom olika branscher på området, bl.a.: Taito Keski-Pohjanmaa, by- och körföreningar, Kulturgaraget, Strålande-nätverket <b>Uppföljning:</b> Konstgårdsprojektet framskrider till byggfasen. Antalet samarbetsaktörer och möten. Utvecklingsidéer och verksamhet som föds som resultat av samarbetet

## BARNVÄNLIGHET

ÅTGÄRD	MÅL-GRUPP	TEMA	ANSVAR OCH UPPFÖLJNING
<b>Mål: Högklassig och trygg småbarnspedagogik och undervisning som erbjuder stöd för växande och lärande.</b>			
I tjänster som riktas till barn förebyggs mobbning och främjas samhörighet.	barn	barns och ungas välfärd	<b>Ansvar:</b> alla sektorer som erbjuder tjänster för barn <b>Uppföljning:</b> följs upp med hjälp av enkäten Hälsa i skolan
Främjandet av en trygg uppväxtmiljö i småbarnspedagogiken, med särskild vikt på specialsmåbarnspedagogik, bl.a. ökas småbarnspedagogikens personal.	barn	främjande av säkerheten	<b>Ansvar:</b> småbarnspedagogiken <b>Uppföljning:</b> invånarnas nöjdhet med tjänsterna mäts genom en kundenkät om småbarnspedagogikens tjänster, tillgången till kunnig och kompetent personal
Utveckling av verksamhetsmodellen De otroliga åren (TCM) vid skolorna i samarbete med välfärdsområdet. Syftet med lärarnas grupphanteringsprogram är att främja barnens socioemotionella utveckling, förbättra växelverkan mellan lärare och elever och stärka samarbetet mellan hem och skola.	barn och unga	barns och ungas välfärd	<b>Ansvarig part:</b> tjänster inom småbarnspedagogik och undervisning <b>Samarbetspartner:</b> välfärdsområdet <b>Uppföljning:</b> antalet utbildade ledare (klasslärare och speciallärare)
Ökning av gemenskapen och tryggheten i skolmiljön med hjälp av ungdomsarbete.	barn och unga	främjande av säkerheten	<b>Ansvar:</b> ungdomstjänster <b>Uppföljning:</b> antalet skolor/elever som omfattas av skolungdomsarbetet, bedömning av skolungdomsarbetet (unga, skolornas personal), självbedömning av skolungdomsarbetet.

Främjande av hälsosamma matvanor i bespisningen vid daghem och skolor.	barn och unga	barns och ungas välfärd	<b>Ansvar:</b> matservice <b>Uppföljning:</b> man producerar skol- och daghemsmat som följer matschemat och näringsrekommendationerna, antalet personer som deltar i bespisningen och svinnet följs upp, via responsystemet Jamix-menu följs det regelbundet upp hur maten smakar
<b>Mål: Arbetet med UNICEF:s barnvänlig kommun-verksamhetsplan fortsätter och statusen bibehålls</b>			
I syfte att förutse och följa upp konsekvenserna av besluten för barnen utarbetar sektorerna och ansvarsområdena barnkonsekvensbedömningar (LAVA) när beslut fattas som påverkar barnens fördel och barnens rättigheter.	barn och unga	främjande av delaktigheten	<b>Ansvar:</b> alla tjänsteinnehavare som fattar beslut som berör barn. <b>Uppföljning:</b> färdiga barnkonsekvensbedömningar
Sektorerna och ansvarsområdena beaktar främjandet av barnvänligheten i sina budgetar.	barn och unga	barns och ungas välfärd	<b>Ansvar:</b> alla tjänsteinnehavare som bereder budgetar. <b>Uppföljning:</b> antal åtgärder med målet att främja barnets rättigheter och barnvänligheten, hyte-kryss i Targetor
Främjande av säkra skolvägar.	barn och unga	främjande av säkerheten	<b>Ansvar:</b> stadsmiljö, undervisningstjänster <b>Uppföljning:</b> projekt som ingår i nätverksplanen (antal/längd)
Stärkande av en stadsmiljö som är trygg för barn och unga	barn och unga	främjande av säkerheten	<b>Ansvar:</b> ungdomstjänster <b>Uppföljning:</b> mängden ungdomsarbete på fältet (timmar), antal ungdomar man mött
Välfärdsfonden för barn, unga och familjer utnyttjas i främjandet av livskvalitet. Den ekonomiska tröskeln att delta i kultur- eller idrottsverksamhet sänks.	barn, unga och barnfamiljer	barns och ungas välfärd	<b>Ansvar:</b> kultur- och idrottstjänster, bildningsväsendets team för välfärd och delaktighet <b>Samarbetspartner:</b> Ungdomspass, välfärdsområdet, organisationer <b>Uppföljning:</b> penningssumman av understöd som beviljas ur fonden, ibruktage av verksamhetsmodeller som stöder kultur- och idrotts hobbyer för unga och användningen av förmånen bland unga.
<b>Mål: Främjande av familjernas välmående</b>			
Verksamheten med metoden Föra barnen på tal fortsätter och utvecklas i samarbete med välfärdsområdet. Arbetet med metoden Föra barnen på tal har utvecklats till stöd för barn och familjer när det sker stora eller små förändringar i deras vardag eller utmaningar förekommer.	barn och barnfamiljer	barns och ungas välfärd	<b>Ansvar:</b> tjänster för småbarnspedagogik och undervisning <b>Samarbetspartner:</b> välfärdsområdet <b>Uppföljning:</b> Antalet experter på metoden Föra barnen på tal och antalet genomförda Föra barnen på tal-diskussioner
<b>Mål: Barn och unga görs genuint delaktiga</b>			
Ett utvecklingsprogram för barns och ungas delaktighet utarbetas.	barn och unga	främjande av delaktigheten	<b>Ansvar:</b> undervisnings- och ungdomstjänster <b>Uppföljning:</b> dokument och modell produceras färdigt
När skolor, småbarnspedagogikens lokaler och närvidrottsplatser planeras hörs och delaktiggörs barn och unga. En bestående verksamhetsform för delaktiggörande av barn och unga i stadens byggprojekt.	barn och unga	främjande av delaktigheten	<b>Ansvar:</b> stadsmiljö och bildningsväsendet <b>Uppföljning:</b> ett bestående verksamhets sätt som delaktiggör barn och unga i stadens byggnads- eller investeringsprojekt, antal delaktighetsenkäter i Targetor
Stärkande av barns delaktighet och stöd till identitetsbildningen med metoder som anknuter till konst och kulturarv, edutainment-serviceutbudet	barn	främjande av delaktighet/ barns och ungas välfärd	<b>Ansvar:</b> KHRM museum <b>Uppföljning:</b> uppbyggande av den upplevda identiteten och rötterna, antal deltagare

## HÅLLBAR UTVECKLING

ÅTGÄRD	MÅL-GRUPP	TEMA	ANSVAR OCH UPPFÖLJNING
<b>Mål: Hållbar utveckling och konsekvenser för klimatet beaktas i beslutsfattande och resurser</b>			
Staden fattar under våren 2023 nödvändiga beslut och vidtar nödvändiga åtgärder i syfte att fylla Hinku-nätverkets kriterier. Hinku-nätverket har grundats år 2008 och är ett nätverk för pionjärer inom dämpandet av klimatförändringen.	barn, unga, invånare i arbetsför ålder, äldre	främjande av välfärden i allmänhet	<b>Ansvarig part:</b> stadens organisation i sin helhet <b>Uppföljning:</b> Mätinstrumenten kompletteras efter att klimatmålen godkännts
<b>Mål: Klimatmedvetenheten ökas och hushållen stöds</b>			
Miljöfostran med hjälp av naturskolan.	barn och unga	barns och ungas välfärd	<b>Ansvarig part:</b> tillstånd och undervisningstjänster <b>Samarbetspartner:</b> Ungdomscentra Villa Elba <b>Uppföljning:</b> antal dagar i naturskola och fadderklass (st)
KEKO (projektet Kestävä Kokkola) Projektet införlivar klimat- och hållbarhetsfostran i verksamheten inom den grundläggande undervisningen i Karleby	barn och unga	barns och ungas välfärd	<b>Ansvarig part:</b> undervisningstjänster <b>Samarbetspartner:</b> Ungdomscentra Villa Elba och övriga aktörer som deltar i projekten <b>Uppföljning:</b> uppföljning av vidtagna projektåtgärder

## FUNGERANDE ARBETSMARKNADER

ÅTGÄRD	MÅL-GRUPP	TEMA	ANSVAR OCH UPPFÖLJNING
<b>Mål: Klientarbetet inom skötseln av sysselsättningen fokuserar på unga och de som snabbt sysselsätts.</b>			
Handlednings- och rådgivningstjänster samt servicehandledning som riktas till unga. Navigatorverksamheten och det uppsökande ungdomsarbetet.	unga	barns och ungas välfärd	<b>Ansvar:</b> ungdomstjänster <b>Uppföljning:</b> Navigatorverksamhetens och det uppsökande ungdomsarbetets klientel.
Utvecklande av nya servicemodeller och regionalt samarbete för vägar till sysselsättning för unga.	unga, invånare i arbetsför ålder	främjande av välfärden i allmänhet	<b>Ansvar:</b> sysselsättningstjänster <b>Samarbetspartner:</b> välfärdsområdet <b>Uppföljning:</b> Andelen personer under 25 år av arbetslösa arbetssökande minskar från andelen år 2022
<b>Mål: Vi stödjer också delvis övergång till arbetslivet och skapar konkreta verksamhetsformer för de vilkas arbetsförmåga inte är tillräcklig för arbetsmarknaden</b>			
Samarbetet med välfärdsområdet ökar och behovsprövade understöd beviljas till föreningar.	invånare i arbetsför ålder	främjande av välfärden i allmänhet	<b>Ansvarig part:</b> sysselsättningstjänster <b>Samarbetspartner:</b> välfärdsområdet <b>Uppföljning:</b> antalet klienter och handledningar inom kommunförsöket och teamet för arbetsförmåga Understöd till föreningar (summa/antal).



## Källor:

Kommunförbundet: Kuntien ja hyvinvointialueiden tehtävät ja yhteistyö -diasetti

(<https://www.kommunforbundet.fi/social-och-halsovard/vardreformen-och-kommunforbundet/stod-i-wardreformen/kommunernas-och-valfardsomradenas-samarbete-och-kontaktytor>)

Sote-uudistus.fi – Kunnat (<https://soteuudistus.fi/sv/kommuner>)

Sote-uudistus.fi – Kunnat (<https://soteuudistus.fi/sv/valfardsomraden>)

THL: Hyte-kerroin – Kannustin kunnille (<https://thl.fi/sv/web/ledningen-av-framjandet-av-halsa-och-valfard/valfardsledning/valfardsledningen-i-kommunen/hyte-koefficienten-ett-incident-for-kommunerna>)

THL: Hyte-kerroin kannustaa kuntia hyvinvoinnin ja terveyden edistämiseen

(<https://www.slideshare.net/THLfi/hytekerooin-kannustaa-kuntia-hyvinvoinnin-ja-terveyden-edistamiseen>)