



# Plan för jämställdhet och likabehandling

Mot vems  
behov svarar  
utvecklandet?

För vilka  
uppstår nya  
arbetsplatser?

Vem får  
bestämna och  
om vad?

För vem är det  
lätt att röra sig  
på stan?

Vem kan tryggt  
vara sig själv?

Vem har något  
vettigt att göra?

Vilka stärks genom  
välfärdsarbetet?

## Karleby stads plan för jämställdhet och likabehandling 2024–2027

**Utgivare:**

Karleby stad

**Bilder:**

Karleby stads bildbank,  
Elisa Karhula

**Layout:**

Karleby stad

*Syftet med denna plan är att förbättra jämställdheten och likabehandlingen i Karleby stads verksamhet och tjänster.*

## **Innehåll**

1. Inledning.....	4
2. Bakgrund för planeringen.....	6
3. Hur har jämställdheten och likabehandlingen främjats i Karleby?.....	9
4. Enkäter om jämställdhet och likabehandling.....	13
5. Åtgärder.....	21

# 1. Inledning

Detta är Karleby stads funktionella plan för jämställdhet och likabehandling. Planen har utarbetats 2024. Planen stöder Karleby stads värdegrund, som omfattar *öppenhet, arbete tillsammans och respektfullt bemötande* samt *ansvarsfullhet*.

Utöver denna värdegrund har Karleby stad en lagstadgad skyldighet att på ett planmässigt sätt främja jämställdhet och likabehandling i all sin verksamhet och sina tjänster (Lag om jämställdhet mellan kvinnor och män § 4, diskrimineringslagen § 5). Samtidigt verkställer planen den grundläggande uppgift som kommunallagen (1 §) ålägger: att främja sina invånares välfärd och sitt områdes livskraft samt ordna tjänsterna för sina invånare på ett ekonomiskt, socialt och miljömässigt hållbart sätt.

Jämställdhet och likabehandling är **delar av en större helhet av ansvarsfullhet** som utöver socialt ansvar omfattar också en balanserad ekonomi och hållbar miljö.

Syftet med en **funktionell jämställdhetsplanering** är att motarbeta diskriminering på grund av kön, könsidentitet eller könsuttryck och att främja jämställdheten mellan könen i stadens verksamhet och tjänster.

En **funktionell likabehandlingsplanering** å sin sida förebygger diskriminering och främjar likabehandlingen i stadens tjänster och verksamhet ur andra synvinklar som gäller individen. Sådana är till exempel ålder, hälsotillstånd, ursprung, modersmål eller politisk inriktning.

Dessutom är staden skyldig att främja jämställdhet och likabehandling också i sin egenskap av utbildningsanordnare och anordnare av småbarnspedagogisk verksamhet samt som arbetsgivare. För detta görs skilda planer upp för läroanstalter, småbarnspedagogikens enheter och olika arbetsgivare.

# Jämställdhet och likabehandling gäller hela staden

## *Ansvar för tjänster, verksamhet och deltagande*

Till varje invånares och tjänsteanvändares rättigheter hör **jämlika och jämställda tjänster.**

En tjänst är jämlik när den

- svarar mot olika behov hos olika människor
- är rättvis
- inte diskriminerar

En stad som **främjar jämställdhet och likabehandling** erbjuder arbete, boende och ett gott liv åt olika slag av människor. Staden är rättvis och icke-diskriminerande i all sin verksamhet och alla sina beslut.

**En jämställd och jämlik stadsgemenskap** är öppen och respektfull, oberoende av individens ålder, ursprung, politiska åsikter, religion, yrke, hälsa eller individens andra egenskaper, kön eller könsuttryck. Olika människor kan uttrycka sin åsikt, påverka gemensamma ärenden och arbeta med gemensamma ärenden utan rädsla och utan att bli förbisedd.

## 2. Bakgrund till planeringen



Till grund för uppdateringen har legat Karleby stads tidigare *plan för utveckling av jämställdhet och likabehandling 2019-2021*. Planen uppdaterades mellan oktober 2023 och februari 2024.

I uppdateringen av planen

- gick man igenom program och dokument med nära anknytning till det samt de viktigaste jämförelsekommunernas planer för jämställdhet och likabehandling
- utreddes hur åtgärderna i planen för jämställdhet och likabehandling 2019-2021 har utvecklats
- sammanställdes viktig statistik om jämställdhet och likabehandling, klagomål och kontakter
- genomfördes en kommuninvånarenkät 13-27.11.2023
- genomfördes en personalenkät 8.1-31.1.2014

Planen för jämställdhet och likabehandling är den enda av stadens planer som granskar en genomskärning av alla befolkningsgruppers ställning i staden.

Av stadens andra strategier och planer är det **Karleby stads välfärdsberättelse 2018-2021** som när det gäller barn och unga kartlägger till exempel trakasserier som flickor upplever. I välfärdsberättelsen behandlas också tillgängligheten ur trafiksynvinkel.

I **Karleby stads delaktighetsprogram 2022-2025** nämns det att delaktighetsarbetet i Karleby leds av Planen för utveckling av jämställdhet och likabehandling, som denna plan ersätter.

I **integrationsprogrammet för 2023-2026** ingår många målsättningar som främjar invandrares jämställdhet.

Karleby stad har fått Unicefs erkännande **Barnvänlig kommun** första gången år 2020. Staden har förbundit sig till utvecklingsarbete i enlighet med modellen. Arbetet bedöms regelbundet av Unicef.

I utvecklingsarbetet ligger fokus på främjandet av barnets rättigheter (t.ex. jämställdhet, delaktighet, barnets fördel, rätt till liv och utveckling) i kommunen. Målet är att säkerställa att dessa rättigheter förverkligas så bra som möjligt i alla barns vardag.

Modellen **barnvänlig** kommun hjälper till att identifiera särskilt barn i sårbar ställning och att förbättra deras välbefinnande.



### **Verksamhetsplanen för Barnvänlig kommun i Karleby (2024-2027)** har som mål att

- stöda barnets rätt till sitt eget språk och sin kultur
- utveckla utnyttjandet av barnkonsekvensbedömningar
- öka delaktigheten hos barn i sårbar ställning
- förebygga mobbning och främja samhörighet i tjänster som riktas till barn
- främja jämställdheten när det gäller hobbyer och fritidsaktiviteter



### 3. Hur har jämställdhet och likabehandling främjats i Karleby?



## De största problemen som anknyter till jämställdheten är ojämlikhet, trakasserier och våld

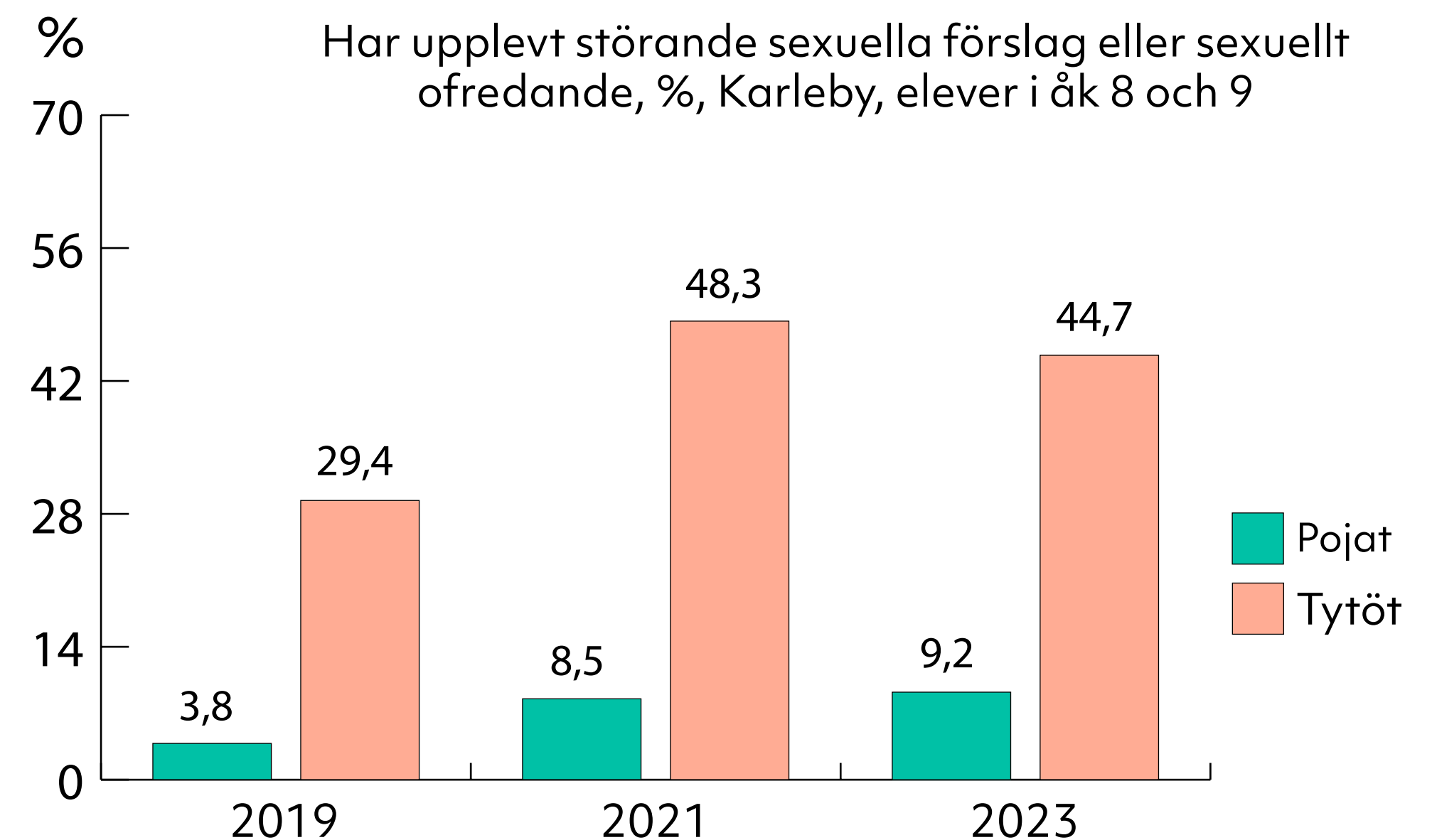
I samband med uppdateringen av denna plan granskades statistik som berör sysselsättning och välbefinnande. Den viktigaste statistiken följer för Karleby del rätt långt medeltalen på riksnivå.

De allvarligaste frågorna som gäller jämställdhet är på riksnivå trakasserier, våld och diskriminering. På basis av skolhälsoenkäten har två av fem flickor i årskurs 7–9 i Karleby upplevt störande sexuella förslag eller trakasserier år 2023. Likaså våld i familjer och nära relationer är i hög grad könsrelaterat.

Sådana utmaningar som gäller jämställdheten som är centrala på samhällsnivå är bl.a. jämställdhet på arbetsmarknaden och när det gäller löner samt fördelningen av vårdansvaret. I regel är det inte möjligt att följa upp dessa på kommunnivå, men det finns inget skäl att anta att talen skulle avvika avsevärt från dem på nationell nivå.

I fortsättningen är det ändamålsenligt att i stadens andra planer (bl.a. välfärdsberättelsen, stadsstrategin) åtskilja betydande fenomen skilt per kön och befolkningsgrupp när det gäller betydande fenomen som är könsrelaterade eller differentieras enligt befolkningsgrupp (sysselsättning, välbefinnande).

Jämställdhetsombudsmannen har inte fått några anmälningar 2021–2023 om fall i vilka Karleby stad skulle ha varit delaktig.



Källa: Enkäten Hälsa i skolan Enkätens indikator mäter följande delområden: per telefon eller på internet, i skolan, under praktisk arbetslivsorientering, i hobbyverksamhet, på gatan, i ett köpcenter eller i en annan offentlig rum, hemma eller på ett annat privat ställe.

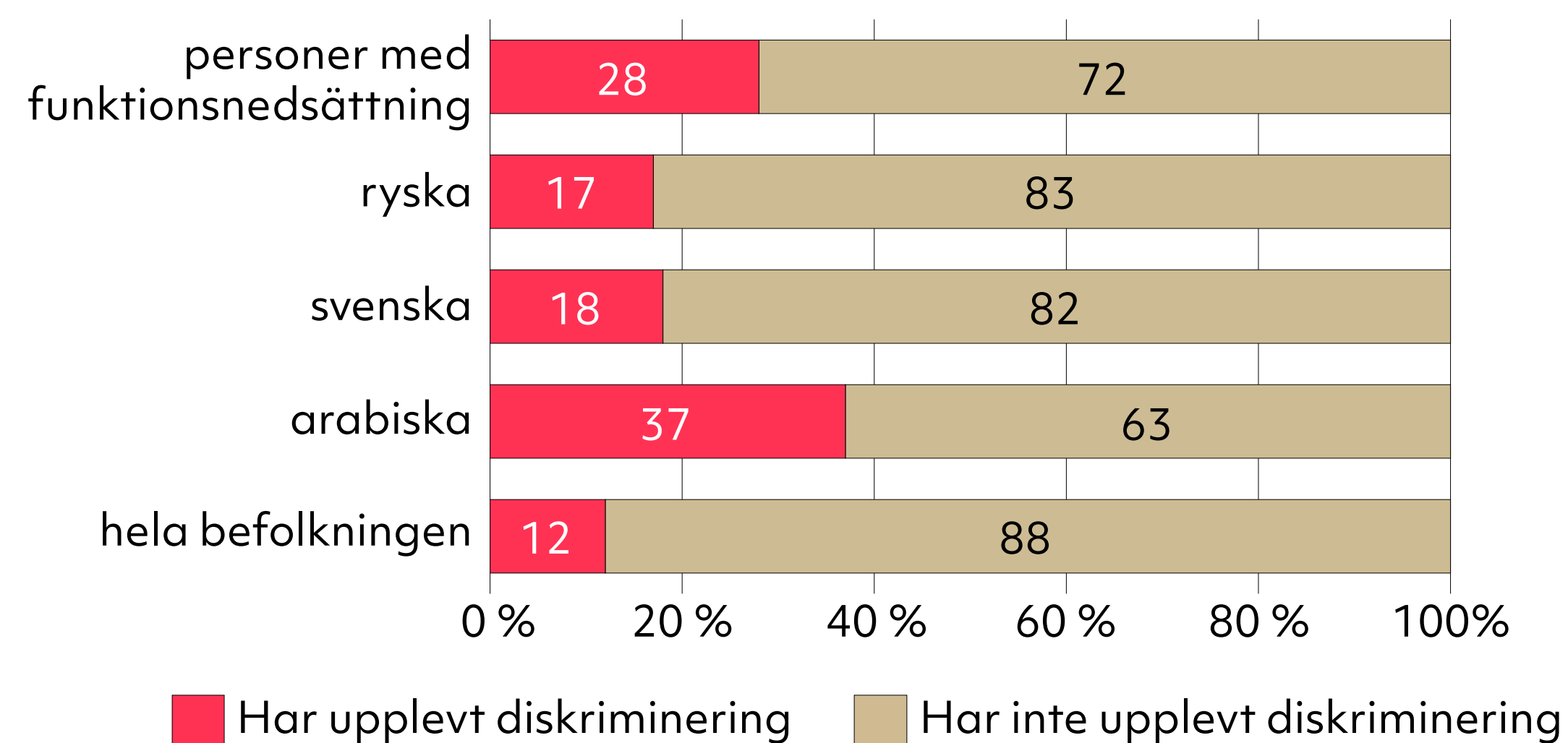
## Ett av de största problemen med jämställdhet är strukturell diskriminering

Centrala utmaningar när det gäller jämställdheten i kommuner och städer är bl.a. förberedelser för särskilda behov hos personer med funktionsnedsättning, en utvärdering av jämställdhetens nuläge som baseras på information om olika diskrimineringsgrunder och relevanta befolknings- och kundgrupper samt lika tillgång till tjänster (Diskrimineringsombudsmannens berättelse till riksdagen 2022).

Genom att utveckla goda befolkningsförhållanden kan man påverka omfattningen och graden av diskriminering också bland stadens invånare. Diskriminering är mera sällsynt under fritiden än i arbete och arbetssökning, men ändå vanligt för en del människor. Största delen av dem som upplever diskriminering anmäler inte om sina upplevelser, eftersom de inte tror att anmälningarna har någon verkan. (Barometern för grundläggande rättigheter 2021).

Diskrimineringsombudsmannen har under åren 2021–2023 fått sammanlagt sex anmälningar som gäller Karleby stad. Anmälningarna har anknytning till följande diskrimineringsgrunder: funktionsnedsättning, hälsotillstånd och ålder.

Erfarenheter av diskriminering på fritiden enligt språkbakgrund.



Barometern för grundläggande rättigheter. Justitieministeriet 2021. (Nationell information).

# Utveckling av åtgärderna i det förra utvecklingsprogrammet (2019–2021)

Åtgärd	Utveckling
<p><b>Samordningsansvaret</b> i frågor som gäller jämställdhet och likabehandling i stadens organisation bestäms. För verksamheten ställs upp <b>mål på årsnivå som följs upp och rapporteras</b>.</p>	<p>Stadens välfärdsarbetsgrupp har behandlat frågor som anknyter till jämställdhet och likabehandling. Definieringen av det närmare koordinationsansvaret pågår ännu.</p>
<p>Ett nätverk grundas som består av experter som i sitt arbete inom olika sektorer främjar jämställdhet och likabehandling. <b>Nätverket</b> delar med sig av kunskaper och synpunkter till verksamhetsområdena.</p>	<p>Sakkunniga som representerar olika sektorer har delat information och synpunkter, särskilt när det gäller att göra barnkonsekvensbedömningar. Stadens tväradministrativa välfärdsarbetsgrupp främjar delandet av kompetens och synpunkter.</p>
<p><b>Utbildning</b> som anknyter till jämställdhet och likabehandling erbjuds för personalen minst en gång per år.</p> <p>Chefernas och arbetarskyddspersonalens <b>kompetens</b> när det gäller att föra jämställdhets- och likabehandlingsfrågor på tal stärks.</p>	<p>Ett mångformigt Karleby, workshop (2022), Mångfaldsledning, utbildning (2022 och 2023)</p>
<p>Könskonsekvenserna och jämlikhetsperspektivet tas i bruk i <b>förhandsbedömningen av konsekvenserna</b>. Bedömningen genomförs i stadens viktigaste projekt.</p>	<p>Jämlikhetsperspektivet har beaktats i genomförda förhandsbedömningar av konsekvenser, till exempel i bedömningen av barnkonsekvenser.</p>
<p>Över de viktigaste idrottsplatserna, parkerna och stadens evenemanglokaler utarbetas och publiceras tillgänglighetsbeskrivningar. I dem tar man upp de faktorer som påverkar tillgängligheten, utrustning och hjälpmedel samt övrig information som anknyter till användningen av lokalerna.</p>	<p>Arbetet med tillgänglighetsbeskrivningar för friluftsleder och videor till webbsidan pågår och kompletteras. I friluftsledernas istandsättningsplaner och det praktiska arbetet har man satsat på att beakta tillgängligheten (Trullön, Bredviken, Harrbådan) och en tillgänglighetskartläggning av leden i Trullön har gjorts. I planeringen av friluftsledernas rastplatser har man efter behov beaktat tillgängligheten (picknickbord, toaletter). Tillgängligheten har beaktats i planeringen av friluftsledernas skyltar.</p>
<p>Möjligheten att använda tolktjänster i kundtjänstsituationer utreds och information ges till personalen.</p>	<p>Särskilt personalen inom undervisningstjänster och småbarnspedagogik har informerats om tolktjänster. Informationen utvecklas vidare.</p>
<p>Webbplatsen kokkola.fi får ett eget avsnitt om tillgänglighet. På webbplatsen nämns hur staden behandlar och främjar tillgänglighet, jämställdhet och likabehandling samt hur man kan ge respons om dessa.</p>	<p>På webbplatsen kokkola.fi har lagts till information om tillgänglighet och en länk till responstjänsten.</p>

## 4. Enkäter om jämställdhet och likabehandling



## 4.1 Invånarundersökning

Enkäten om jämställdhet och likabehandling som riktades till kommuninvånarna var öppen 14–27.11.2023 på webbplatsen kokkola.fi och fanns som pappersversion i biblioteket och bokbussen. Det kom in 95 svar på enkäten.

Av svararna var

- 78 procent kvinnor
- 19 procent män
- 12 procent under 29 år
- 47 procent i åldern 30–45
- 41 procent över 46 år

**Enkätens nyckeltal** (på skalan 1–5, 1=av annan åsikt och 5=av samma åsikt):

**3,6** Jag önskar att Karleby stad i större utsträckning än nu skulle beakta likabehandlings- och jämställdhetsaspekter och lyfta fram dem mer i sin verksamhet.

**4,1** Stadens lokaler och tjänster är tillgängliga och jag kan använda dem utan svårigheter (inklusive elektroniska tjänster).

**3,8** Jag kan delta i stadens verksamhet på det sätt jag vill.

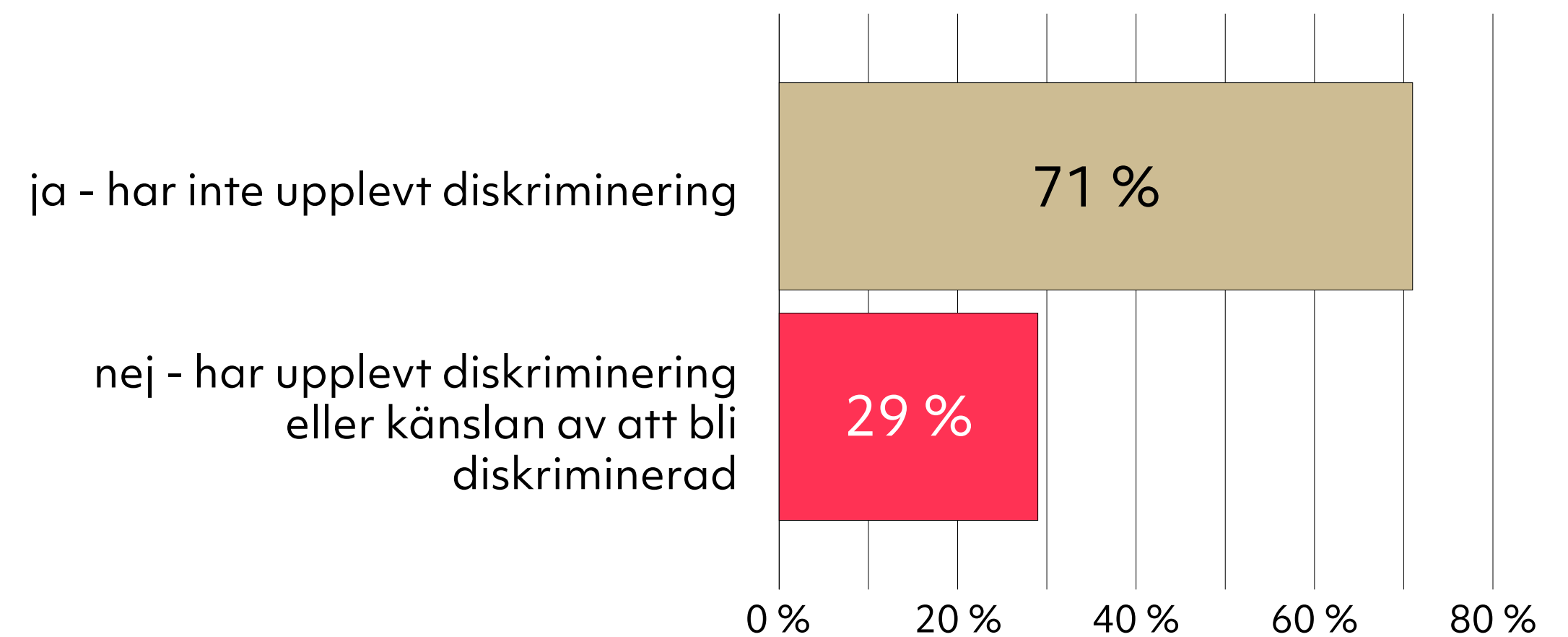
Kommuninvånarnas svar visar att likabehandlings- och jämställdhetsaspekter bör lyftas fram. En jämlik stad upplevs mera lockande för utomstående och som en meningsfull plats att bo. Man önskar mera fortgående och långvarigt arbete kring temana. Å andra sidan undrar man huruvida en ökning av arbetet med likabehandling och jämställdhet lyfter fram vissa grupper framom andra.

Man önskar bättre tillgänglighet både när det gäller fysiska miljöer och på webbplatsen. Mest tog svararna ställning till stadens webbplats. Den upplevdes ställvis vara svår att använda och svararna var särskilt bekymrade över äldre personers digitala kompetens. När det gäller fysisk tillgänglighet önskade man förbättringar via tydliga anvisningar och utvidgning i stort.

# En uppnådd jämställdhet och likabehandling kräver fortgående arbete

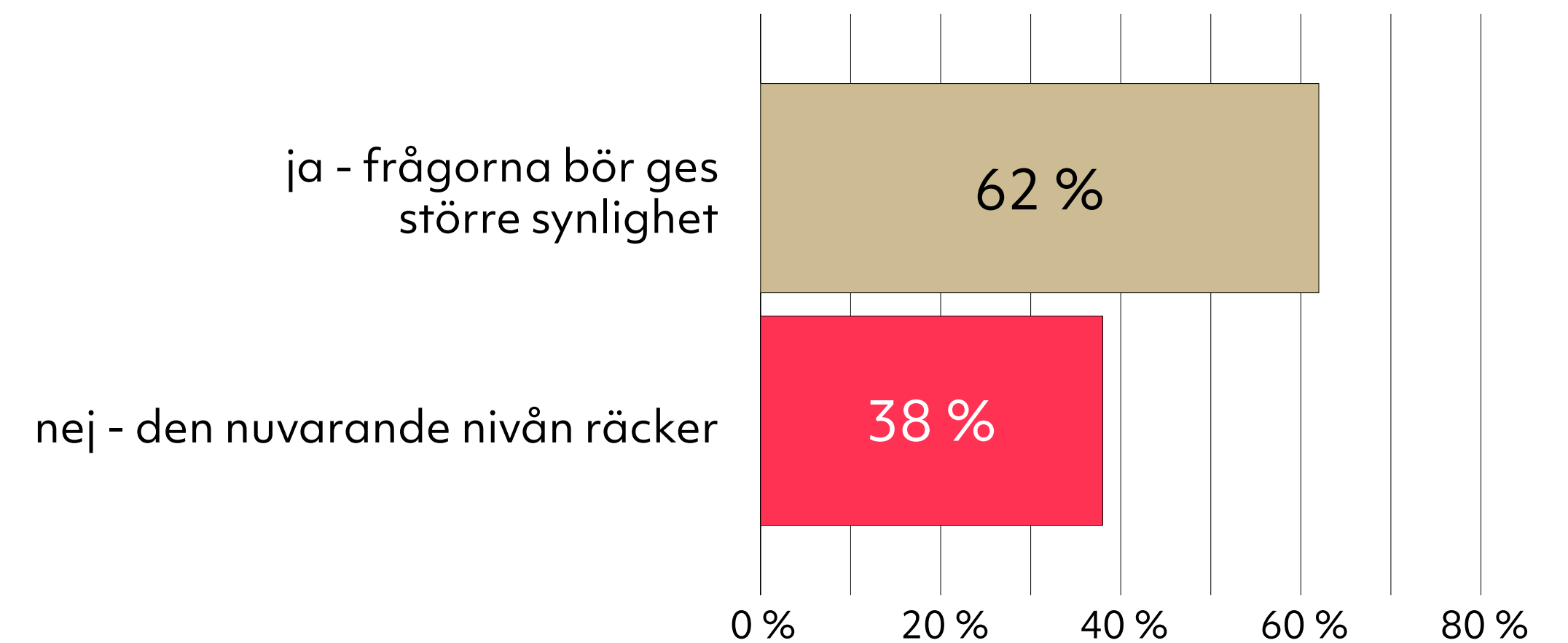
## Stadens verksamhet är ur min synpunkt jämlik och jämställd.

Andelen personer som har upplevt diskriminering har minskat med 11 procentenheter från 2019.



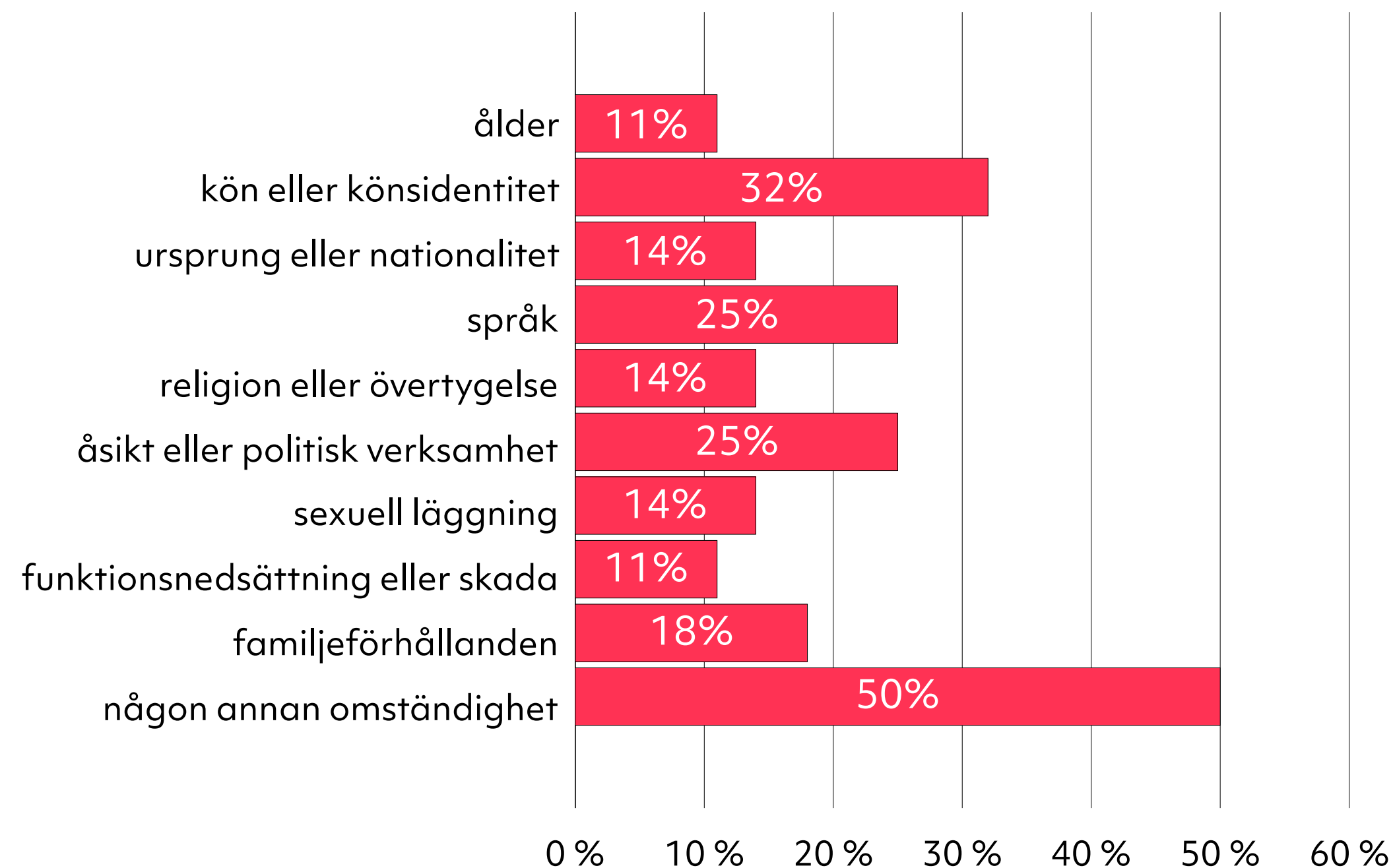
## Det är viktigt att jämställdhet och likabehandling lyfts fram mer i Karleby.

Svaren på enkäten 2019: ja 71 procent, nej 28 procent



## Eventuell diskriminering i stadens tjänster eller verksamhet

**Jag har upplevt eller upplever diskriminering i stadens tjänster eller verksamhet på grund av**  
Endast till dem som upplevt diskriminering (29 procent)



**Dessutom har diskriminering förekommit i**

- regional ojämlikhet i tillgången till tjänster
- att man blir utanför en gemenskap
- arbetssökning



## 4.2. Personalenkät

På personalenkäten svarade 134 personer och 2 ledningsgrupper. Svararna var från

- bildningsväsendet, 64 procent
- stadsmiljö, 19 procent
- koncernförvaltning, 12 procent
- dottersamfunden, 1,5 procent
- övriga, 5 procent

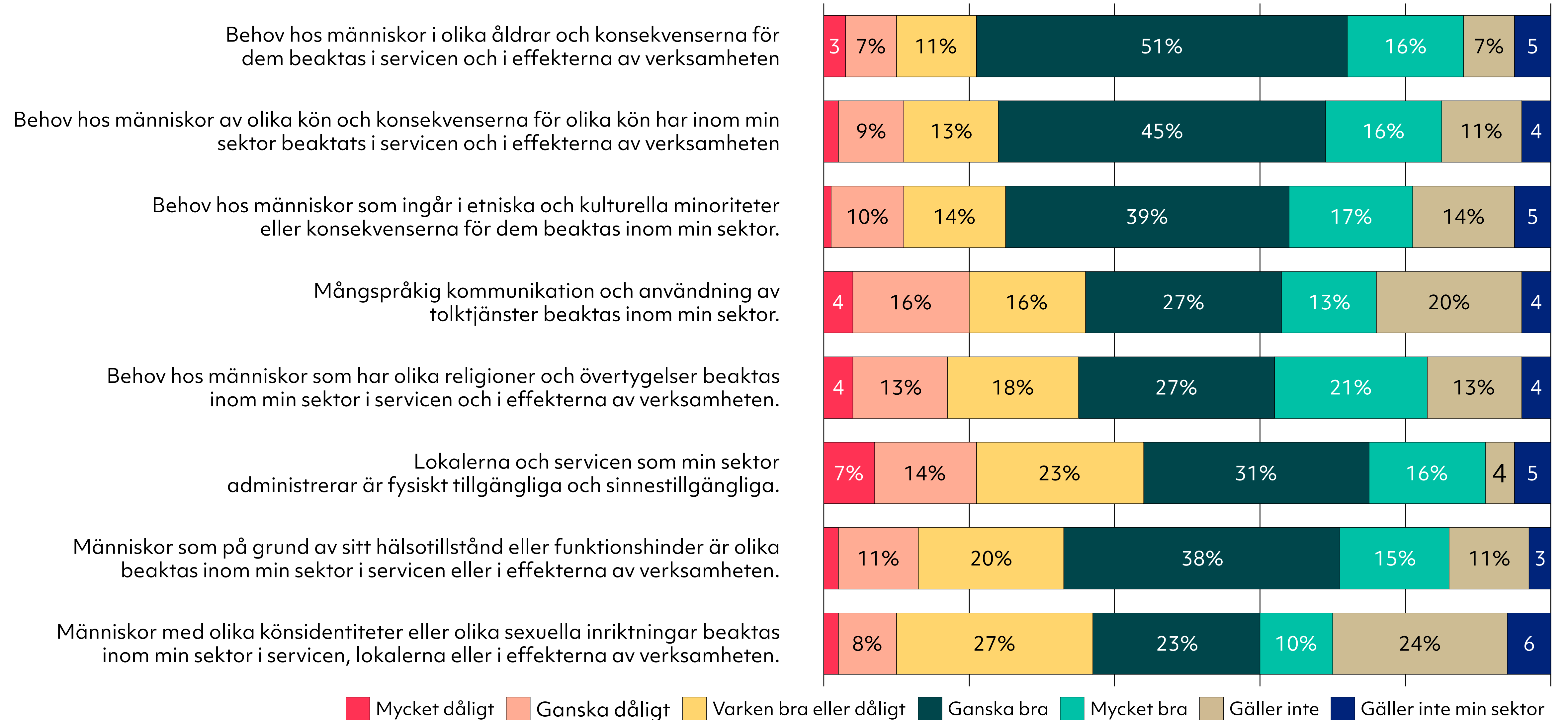
**Har åtgärderna i föregående plan inverkat på främjandet av jämställdhet och likabehandling i verksamheten inom din sektor?**

- Bland svaren framhävs "kan inte säga": jämställdhetsarbetet är inte bekant. Därför är det viktigt att prata om jämställdhet och likabehandling som teman och att tväradministrativt gå ut med information.
- Personalen önskar framför allt öppenhet och ingripande

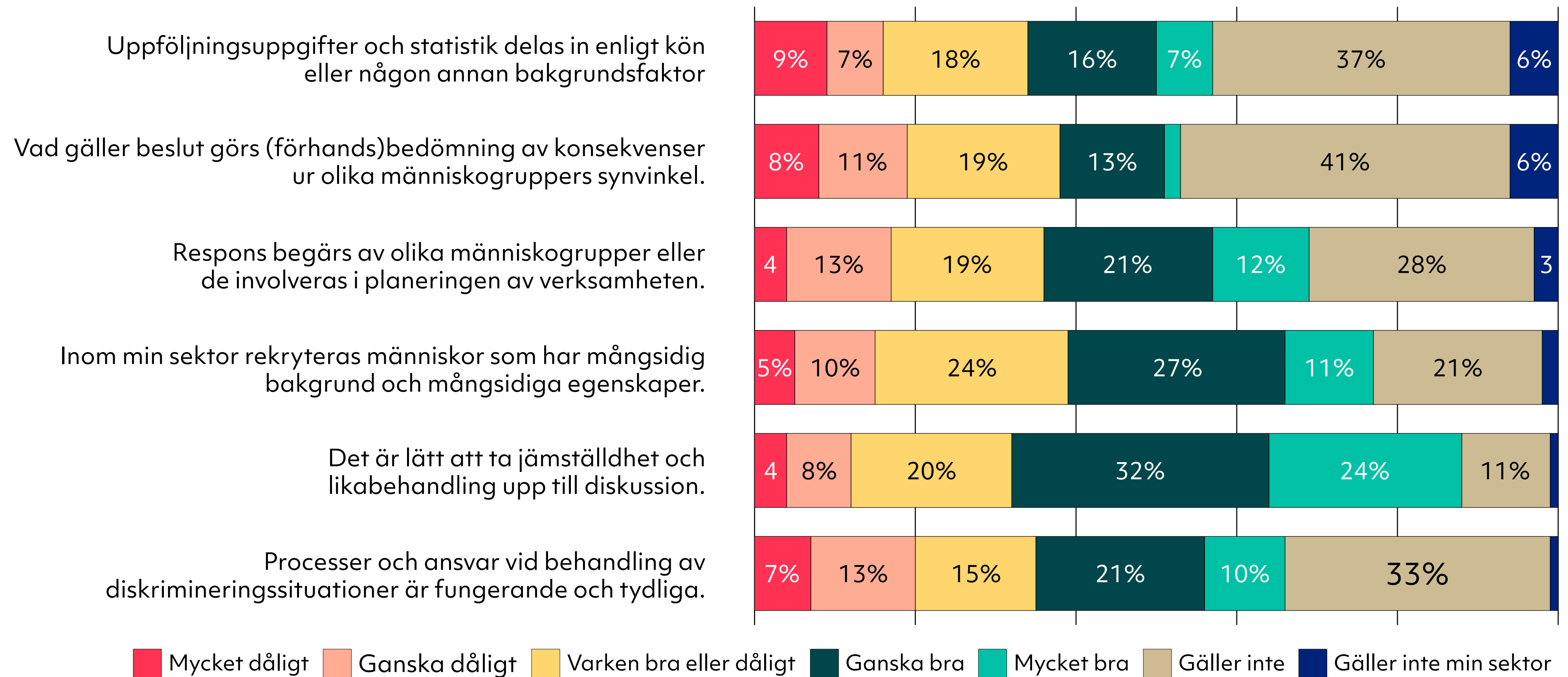
I de fritt formulerade svarsfälten önskade personalen bl.a.

- Öppenhet och att saker förs på tal. Om en person upplever diskriminering eller dylikt ska saken föras på tal.
- Attitydfostran
- Jämställdhet och likabehandling handlar om vilja. Oftast är det inte fråga om bristande kunskap.

# Hur bra anser du att man kan främja jämställdhet och likabehandling inom din sektor?

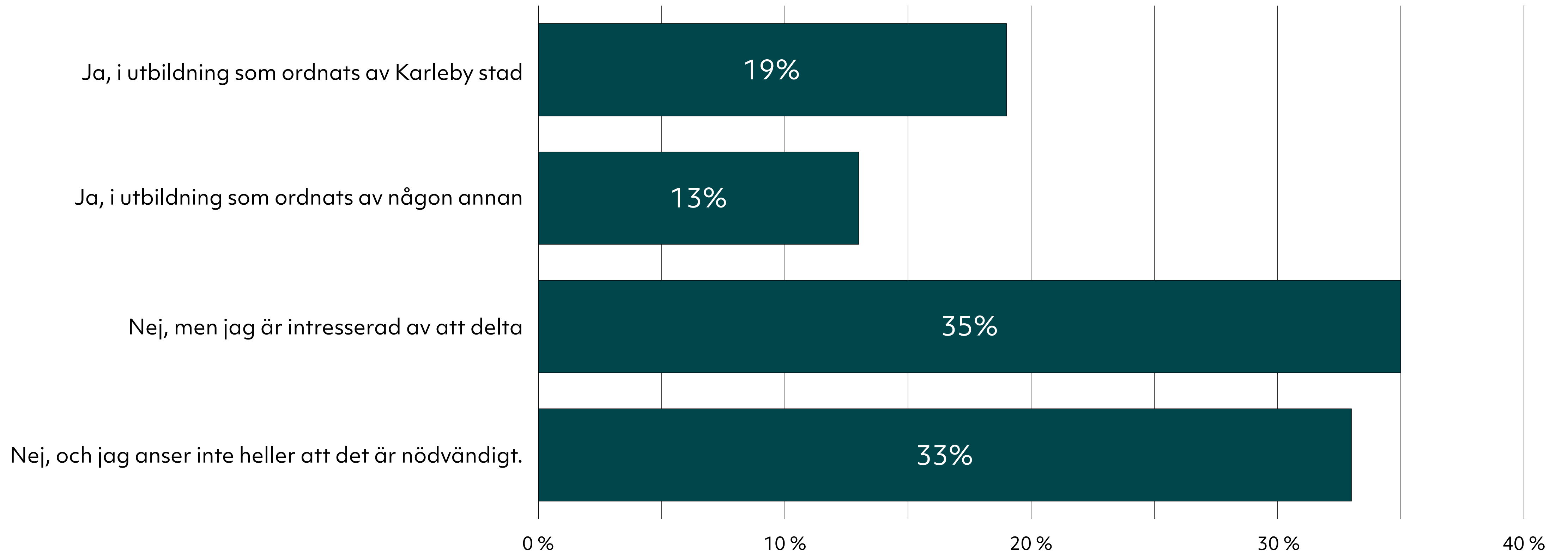


# Hur utnyttjar din sektor olika sätt att främja jämställdhet och likabehandling och hindra diskriminering?



# Fortfarande behov av regelbunden utbildning

Har du deltagit i utbildning som gäller jämställdhet eller likabehandling? Antal svarare: 129



## 5. Åtgärder

*Icke-diskriminerande fritid  
Ett jämlikare Karleby  
Utveckling av uppföljning och kompetens*

# Mål: Icke-diskriminerande fritid

Tidtabell & ansvar	Hur kan målet nås?	Hur görs uppföljningen?
2024–2025 Alla sektorer och ansvarsområden	<ul style="list-style-type: none"> <li>Principer för tryggare rum utarbetas och tas i bruk i stadens tjänster och lokaler. Syftet med principerna och praxis för tryggare rum är att skapa ett rum där alla strävar efter agera för att skapa en jämlik, respektfull och öppen atmosfär och diskussion.</li> </ul>	Principerna för tryggare rum har utarbetats och tagits i bruk.
2024–2025 Idrottstjänster	<ul style="list-style-type: none"> <li>Vi säkerställer att viktig information om användningen av motionsplatser (t.ex. anvisning för simhallens besökare) finns på webbplatsen på finska, svenska och andra språk.</li> </ul>	De viktigaste uppgifterna om användningen av motionsplatser har publicerats på olika språk.
2024–2027 Ungdomstjänster	<ul style="list-style-type: none"> <li>Ungdomstjänster erbjuder specialgrupper gratis verksamhet med låg tröskel (t.ex. disco för personer med funktionsnedsättning och kvällar för unga med särskilda behov).</li> <li>Egen verksamhet i smågrupper erbjuds åt regnbågsunga.</li> </ul>	Antalet unga som deltar i verksamheten följs upp.
2024–2027 Kulturtjänster, idrottstjänster	<ul style="list-style-type: none"> <li>Inom fritidsverksamheten ökas delaktigheten hos barn i sårbar ställning och minoriteterna beaktas. Specialunderstöd för detta beviljas till idrottsföreningar, kulturorganisationer och andra aktörer.</li> </ul>	De årligen beviljade understöden granskas, likaså hur de riktas (till exempel till hur många barn/unga).
2024–2027 Planering, byggnation	<ul style="list-style-type: none"> <li>Tillgänglighetsperspektivet beaktas vid planeringen av skolornas gårdsplaner</li> <li>När stenläggningar förnyas i centrum beaktas synskadade</li> <li>Sanerings- och byggprojekt förses med automattendörrar</li> <li>Badsträndernas tillgänglighet förbättras</li> </ul>	Verkställandet av projekt uppföljs

## Mål: Ett jämlikare Karleby

Tidtabell & ansvar	Hur kan målet nås?	Hur görs uppföljningen?
2024–2027 Marknadsföring och kommunikation	<ul style="list-style-type: none"> <li>I stadens kommunikation beaktas likabehandling, jämställdhet och mångformighet. Man går ut med information om bland annat Pride-veckan samt romernas och samernas nationaldagar.</li> <li>Mångformigheten beaktas i den visuella kommunikationen beaktas (fotografier, videor, sociala medier m.m.)</li> </ul>	Synligheten hos mångformigheten och jämställdheten i kommunikationen bedöms kontinuerligt.
2024–2025 Kulturtjänster, idrottstjänster	<ul style="list-style-type: none"> <li>Mångkulturella aktörer uppmanas ansöka om stöd för social verksamhet (idrottstjänsters och kulturtjänsters understöd). Mångsidig information ges om understöden.</li> </ul>	Beloppet av understöd som beviljats för mångkulturell medborgaraktivitet
2024–2026 Personaltjänster, städ- och matservice	<ul style="list-style-type: none"> <li>För personalen rekommenderas utbildningar om diversitet och inklusion via Eduhouse samt utbildningar om jämlikhet i eOppiva.</li> <li>Utbildningen Mångfaldsledning för chefer fortsätter våren 2024.</li> <li>Inom städ- och mattjänster utvecklas utbildningarna om mångkulturalitet och mångformighet i arbetsgemenskaperna.</li> </ul>	Antalet personer som deltagit i utbildningarna
2024–2027 Personaltjänster	<ul style="list-style-type: none"> <li>Anonym rekrytering utnyttjas i större utsträckning. Anonym rekrytering främjar en opartisk hantering av ansökningar under rekryteringsprocessen som baserar sig på kompetens och behörighet.</li> </ul>	Fortgående bedömning

## Mål: Utveckling av uppföljning och kompetens

Tidtabell & ansvar	Hur kan målet nås?	Hur görs uppföljningen?
2024–2027 Ansvarsområdena som använder och producerar statistik, välfärdskoordinatörn	<ul style="list-style-type: none"><li>• Statistik per kön utnyttjas bättre än i nuläget i välfärdsberättelsen och -planen</li></ul>	Årliga välfärdsberättelser och den nya välfärdsplanen som utarbetas år 2026 följs upp
2024–2027 Stadens välfärdsarbetsgrupp, välfärdskoordinatörn	<ul style="list-style-type: none"><li>• Användningen av förhandsbedömningen av konsekvenserna (EVA) främjas. Bedömningens innehåll och processanvisning utvecklas. Medvetenheten om förhandsbedömningen av konsekvenserna utvidgas inom hela stadens verksamhet med hjälp av utbildningar.</li></ul>	Avisningar om innehåll och processer har gjorts, utbildningar har ordnats och förhandsbedömningen av konsekvenserna har tagits i bruk.





[www.kokkola.fi](http://www.kokkola.fi)