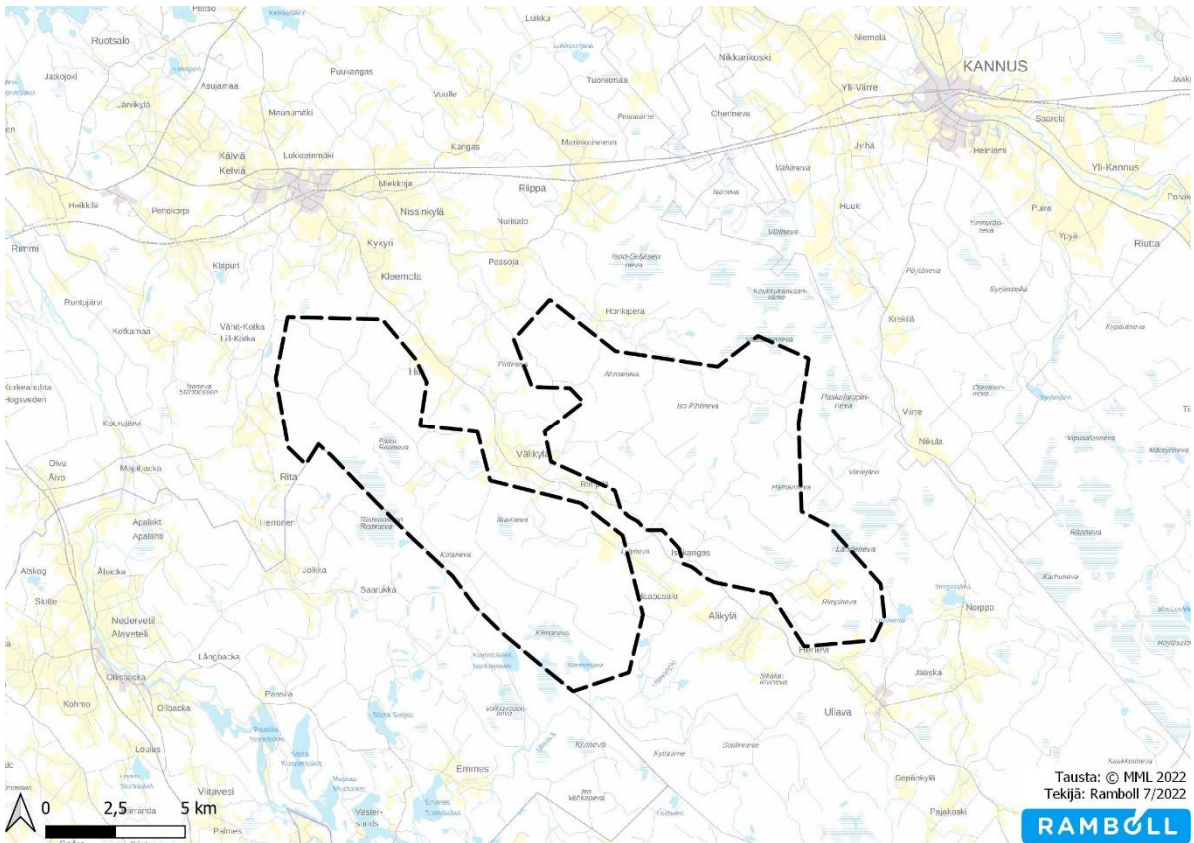


Päivämäärä  
21.10.2022

# KOKKOLAN KAUPUNKI

## PIHTINEVAN TUULIPUISTON OSAYLEISKAAVA

### OSALLISTUMIS- JA ARVIOINTISUUNNITELMA



**KOKKOLAN KAUPUNKI  
KARLEBY STAD**

Tarkastus 21.10.2022  
Päivämäärä 21.10.2022  
Laatijat Kati Kivisaari  
Tarkastaja Juha-Matti Märijärvi

[Kansikuva: Pihtinevan tuulipuiston suunnittelualue.](#)

Copyright © Ramboll Finland Oy

Kaikki oikeudet pidetään. Tätä asiakirjaa tai osaa siitä ei saa kopioida tai jäljentää missään muodossa ilman Ramboll Finland Oy:n antamaan kirjallista lupaa.

Kuvien laadinnassa on hyödynnetty Maanmittauslaitoksen avoimien aineistojen tiedostopalvelusta ladattuja aineistoja © Maanmittauslaitos

## SISÄLTÖ

1.	JOHDANTO	3
2.	SUUNNITTELUALUE JA TIEDOT HANKKEESTA	3
3.	SUUNNITTELUN TAVOITTEET	7
4.	KAAVOITUSTILANNE, MUUT SUUNNITELMAT JA SELVITYKSET	8
4.1	Valtakunnalliset alueidenkäyttötavoitteet	8
4.2	Maakuntakaavat	8
4.2.1	Keski-Pohjanmaan maakuntakaava	8
4.2.2	Pohjanmaan maakuntakaava	10
4.3	Yleiskaavat	11
4.4	Asemakaavat ja ranta-asemakaavat	13
4.5	Liittyminen muihin hankkeisiin ja suunnitelmiin	14
4.5.1	Lähialueen tuulivoimahankkeet	14
4.5.2	Muut hankkeet	15
5.	YVA-MENETTELYN JA KAAVOTUKSEN YHTEEN SOVITTAMINEN	15
6.	LAADITTAVAT SELVITYKSET JA VAIKUTUSTEN ARVIOINTI	16
6.1	Laadittavat selvitykset ja suunnitelmat	16
6.2	Arvioitavat vaikutukset	16
7.	KAAVAPROSESSI JA VUOROVAIKUTUS	17
7.1	Kaavaproessin eteneminen	17
7.2	Tiedottaminen	18
7.3	Osalliset	18
7.4	Vuorovaikutuksen järjestäminen ja osallistuminen	19
8.	YHTEYSTIEDOT	20

## 1. JOHDANTO

Osallistumis- ja arviointisuunnitelma on lakisääteinen (MRL 63 §) kaavan laatimiseen liittyvä asiakirja, jossa esitetään suunnitelma kaavan laatimisessa noudatettavista osallistumis- ja vuorovaikutusmenettelyistä sekä kaavan vaikutusten arvioinnista. Osallistumis- ja arviointisuunnitelma laaditaan asukkaita, kunnan ja valtion viranomaisia sekä muita osallisia varten, jotta kaikilla olisi mahdollisuus saada perustiedot hankkeesta, valmisteluprosessista, vaikutustenarvioinnista ja vuorovaikutusmahdollisuuksista.

OX2 suunnittelee Pihtinevan tuulipuiston rakentamista Kokkolan kaupungin alueelle. Suunnittelualue on kaksiosainen ja sijoittuu Kälviäntien molemmin puolin Kälviän ja Ullavan väliselle alueelle. Suunnittelualueen läntinen osa rajautuu Kruunupyyn kunnan rajaan.

Tavoitteena on laatia alueelle oikeusvaikutteinen osayleiskaava, jonka perusteella voidaan myöntää rakennusluvut tuulivoimaloiden rakentamiseksi alueelle (MRL 77a §). Kaavoituksen alkuvaiheessa Pihtinevan suunnittelualueelle toteutetaan erillinen ympäristövaikutusten arviointimenettely (YVA-menettely), jonka valmistuttua kaavoitusmenettely jatkuu osayleiskaavaluonnoksen laadinnalla. YVA-menettelyssä arvioidaan lisäksi tuulipuiston valtakunnan verkkoon liittämiseksi suunniteltujen sähkönsiirtoreittien ympäristövaikutukset.

Ympäristövaikutusten arviointimenettelyssä tutkitaan enintään 94 tuulivoimalan sijoittamista Pihtinevan alueelle. Voimaloiden sijoituspaikat ja voimalamäärä tarkentuvat kaavaluonnokseen niin, että jatkosuunnitteluun valikoituvat ympäristövaikutuksiltaan vähäisimmät sijoituspaikat ja voimalamäärä, joka on kuitenkin teknistaloudellisesti toteuttamiskelpoinen.

Osayleiskaavassa ratkaistaan tuulipuistojen maankäyttöön liittyvät asiat ja suunnitellaan tarkemmin voimaloiden määrä ja sijoittuminen. Osayleiskaavan laadinnassa huomioidaan YVA-menettelyn yhteydessä tehdyt selvitykset ja arvioinnit. Lisäksi kaavan laadinnassa otetaan huomioon alueen maankäyttötarpeet ja suunnitteluprosessin edetessä esiin tulevat asiat.

OX2:n toimittama kaavoitusaloite on hyväksytty Kokkolan kaupunginhallituksessa 14.3.2022 § 109. Kokkolan kaupunki ja OX2 laativat kaavoitussopimuksen, josta selviävät MRL 77c §:n mukaiset korvaukset kaupungille.

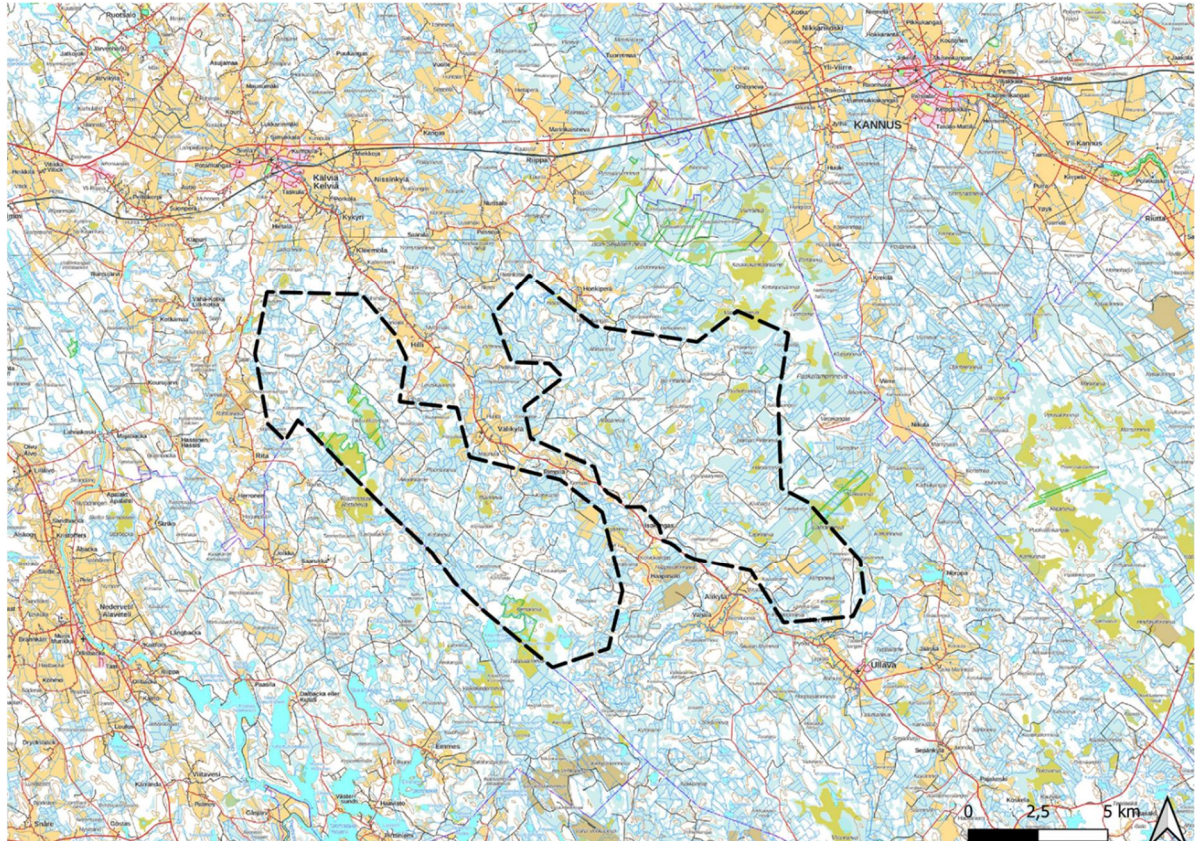
*Tätä osallistumis- ja arviointisuunnitelmaa täydennetään ja tarkistetaan tarvittaessa suunnittelu-prosessin edetessä.*

## 2. SUUNNITTELUALUE JA TIEDOT HANKKEESTA

Pihtinevan tuulipuiston suunnittelualue sijoittuu Kälviän ja Ullavan väliselle alueelle, noin 15 km kaakkoon Kokkolan keskustasta ja noin 10 km lounaaseen Kannuksen keskustasta, Kälviäntien (st 757) molemmin puolin. Suunnittelualueeseen sisältyy kaksi osa-aluetta, joiden yhteenlaskettu pinta-ala on noin 149 km<sup>2</sup>. Sen sijainti on esitetty kuvassa 1 (Kuva 1).

Ympäristövaikutusten arviointimenettelyssä tarkastellaan kahta vaihtoehtoa: vaihtoehdossa 1 (VE1) on yhteensä 94 tuulivoimalan sijoituspaikkaa ja vaihtoehdossa 2 (VE2) on 65 tuulivoimalan sijoituspaikkaa (Kuva 4). Tuulivoimaloiden lopullisessa sijoittelussa huomioidaan YVA-menettelyn vaikutusarvioinnit ja kaavoituksen yhteydessä laadittujen selvitysten tulokset. Siksi voimaloiden sijainti ja voimalamäärä tarkentuvat kaavaluonnokseen niin, että jatkosuunnitteluun valikoituvat ympäristövaikutuksiltaan vähäisimmät sijoituspaikat ja voimalamäärä, joka on kuitenkin teknistaloudellisesti toteuttamiskelpoinen. Voimaloiden kokonaiskorkeus on enintään 300 metriä ja yksiköteho 8-10 MW. Kokonaisteho tuulipuistolle on täten aloitusvaiheessa noin 520-940 MW.

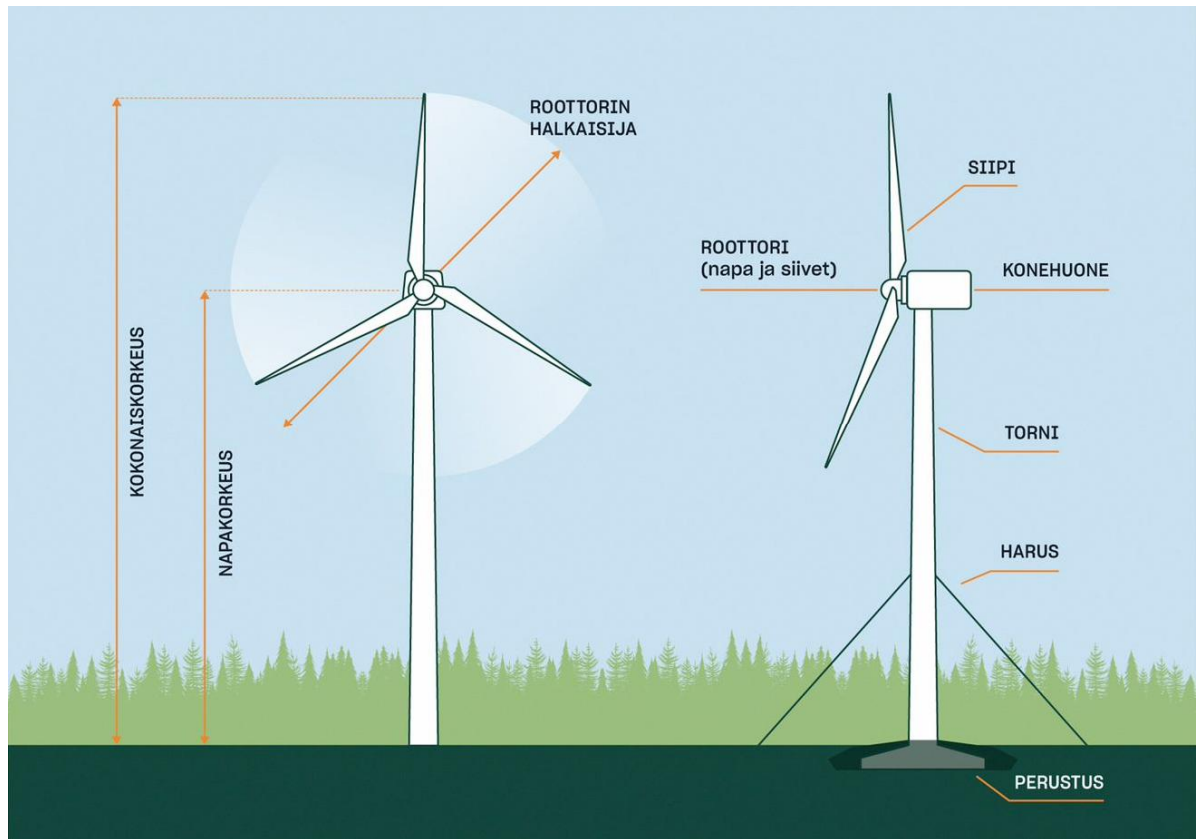
Hankkeen YVA-prosessi on tarkoitus saattaa loppuun keväällä 2024. Kaavoitusmenettely valmistuisi alustavasti keväällä 2025. Tuulipuiston rakentamisen, mukaan lukien tiestön rakentaminen, sähköasennukset, perustustyöt ja voimaloiden pystytys, ennakoidaan kestävän noin 1–2 vuotta. Rakentamisen on arvioitu alkavan vuonna 2025, jolloin tuulipuisto voitaisiin ottaa käyttöön arviolta vuonna 2026–2027. Tuulivoimalan käyttöikä standardiolosuhteissa on noin 20–25 vuotta. Suomessa vallitsevilla olosuhteilla käyttöikä voi nykyään saatavilla voimaloilla nousta noin 35 vuoteen. Tuulivoimaloiden käyttöikä voidaan pidentää riittävällä huollolla ja kuluvien osien vaihdolla.



**Kuva 1.** Suunnittelualan sijainti.

### Tuulivoimaloiden rakenteet

Kukin tuulivoimala koostuu perustuksista, tornista, konehuoneesta ja roottorista (Kuva 2). Tuulivoimaloiden kokonaiskorkeus on enintään 300 metriä. Tuulivoimaloiden napakorkeus (kohta, jossa roottori liittyy torniin) on noin 190–200 metriä, ja lavan pituus noin 100–110 metriä. Tuulivoimaloiden tornit voidaan rakentaa joko kokonaan teräsrakenteisina, kokonaan betonirakenteisina tai näiden yhdistelmänä. Voimalayksiköt varustetaan lentoestevaloilla.



**Kuva 2.** Periaatekuva tuulivoimalasta (© OX2).

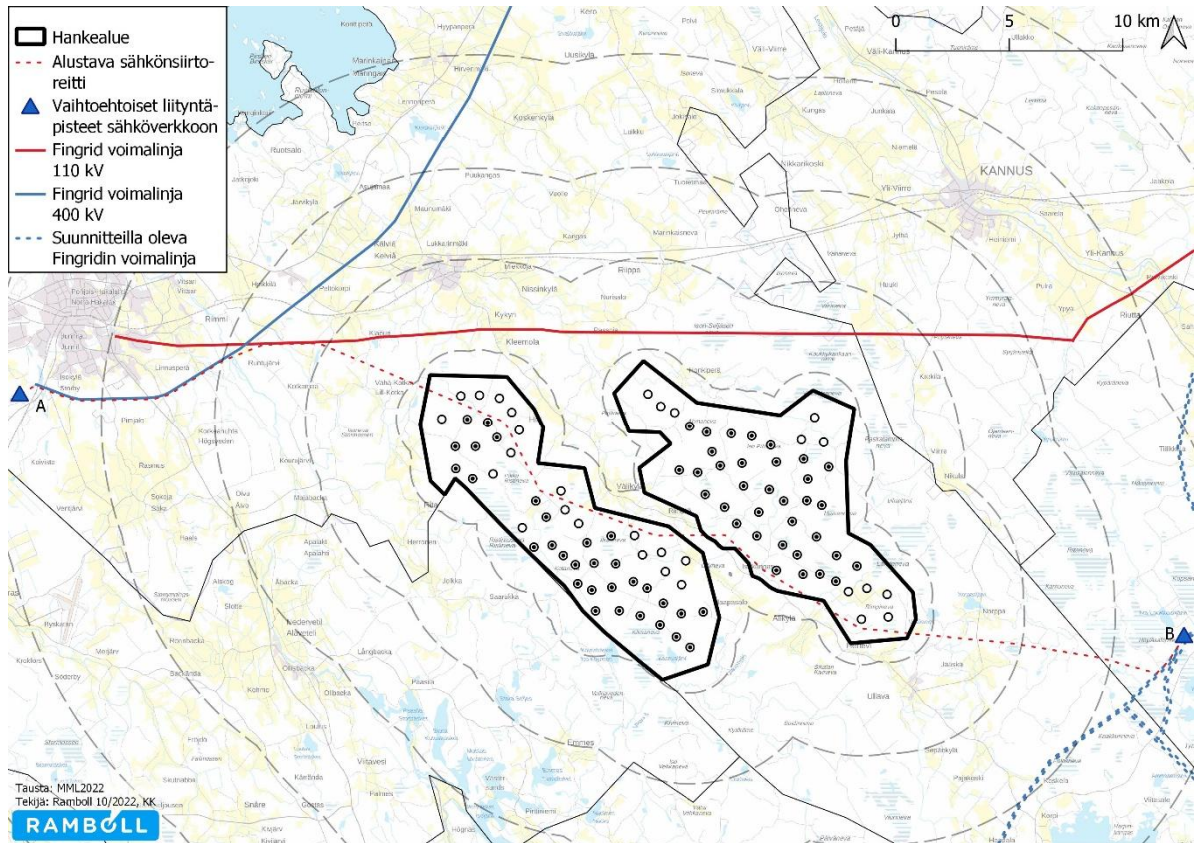
### Sähkösiirto ja huoltotiestö

Tuulipuiston sisäinen sähkösiirto toteutetaan lähtökohtaisesti maakaapelein yhdelle (tai useammalle) rakennettavalle sisäiselle sähköasemalle. Maakaapelit kaivetaan maahan noin 0,7 metrin syvyyteen ja sijoitetaan pääsääntöisesti olemassa olevien teiden ja rakennettavien huoltoteiden yhteyteen. Sähkösiirto hankealueen sisäisten, eri hankeosien sähköasemien välillä toteutetaan ilmajohtolla.

Sähkösiirtoon suunnittelualueelta valtakunnan verkkoon tarkastellaan kahta vaihtoehtoa (Kuva 3):

Sähkösiirtovaihtoehto 1 (SVE1): Suunnittelualueen sähköasemilta sähkösiirto toteutetaan länteen 400 kV ilmajohtolla Kokkolan keskusta-alueen eteläpuolella sijaitsevalle Fingrid Oy:n Hirvinevan sähköasemalle. Sähkösiirtoreitti kulkee osittain Fingridin olemassa olevien (400kV, 110 kV) voimalinjojen rinnalla suunnittelualueen länsi-luoteispuolella.

Sähkösiirtovaihtoehto 2 (SVE2): Suunnittelualueen sähköasemilta sähkösiirto toteutetaan itään 400 kV ilmajohtolla Fingridin uudelle Ullavan sähköasemalle. Ullavan sähköasema tulee sijoittumaan Fingridin suunnitellun Jylkkä-Alajärvi voimalinjan (400+110 kV) varrelle.



**Kuva 3.** Sähkösiirron vaihtoehtoiset liityntäpisteet. Piste A on Hirvinevan olemassa oleva sähköasema ja piste B on uusi Ullavan sähköasema.

Tuulipuistoon rakennetaan tarvittavat rakennus- ja huoltotiet hyödyntäen olemassa olevaa metsä-autotieverkostoa. Parannettavia metsäautoteitä suunnittelualueella ovat esimerkiksi Korvelan Metsätie, Palon Metsätie, Lylynevantie ja Lintukankaantie etelänpuoleisella alueella ja Konttiharjuntie, Pakopirtintie, Hamantie, Häntäkankaantie, Lähenevantie ja Lehtikankaantie pohjoispuoleisella alueella. Alustavan tiesuunnitelman mukaan hankevaihtoehdossa VE1 olemassa olevia parannettavia tieyhteyksiä on noin 100 kilometriä ja tarve uusille tieyhteyksille on noin 30 kilometriä. Hankevaihtoehdossa VE2 olemassa olevia, perusparannettavia tieyhteyksiä on noin 80 kilometriä ja tarve uusille tieyhteyksille on noin 20 kilometriä.

### Suunnittelualueen nykytila

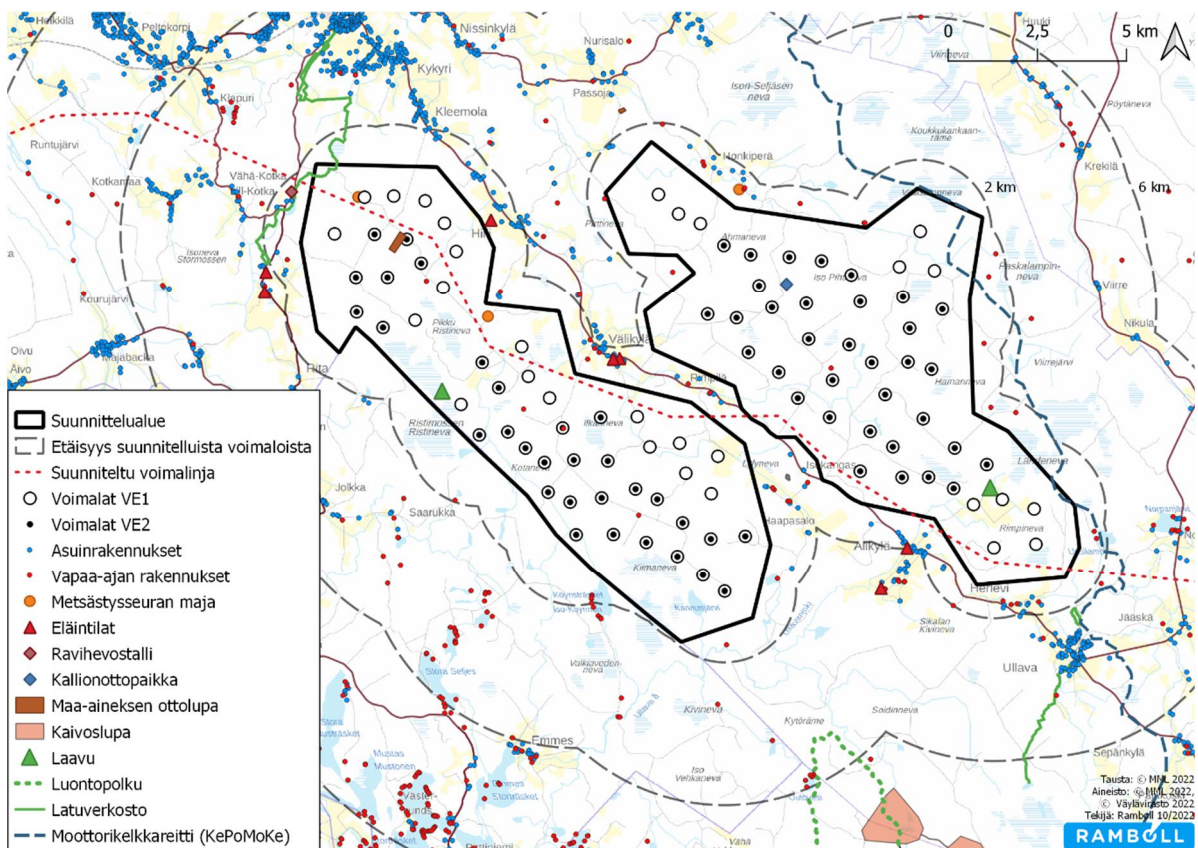
Suunnittelualue on pääosin metsätalouksikäytössä. Lisäksi alueella on muutamia suoalueita ja pieniä vesistöjä, muutamia järviä, lampia ja jokia/puroja. Alue on viljelysmaasta kohoavaa kumpareista ja verrattain tasaista maastoa. Pihtinevan suunnittelualueella lähin asuinrakennus sijaitsee hankealueen länsipuolella noin 1,5 kilometrin etäisyydellä lähimmästä suunnitellusta tuulivoimalasta. Maanmittauslaitoksen tietojen mukaan hankealueelle sijoittuu muutama vapaa-ajan rakennus, joiden status tarkistetaan ja tarvittaessa huomioidaan suunnittelun edetessä. Hankealueen ulkopuolella lähimmät vapaa-ajan rakennukset sijaitsevat hankealueen länsipuolella noin 1,4 kilometrin etäisyydellä lähimmästä suunnitellusta tuulivoimalasta.

Suunnittelualueen itäreunalla on Herlevinharjun 1. luokan pohjavesialue. Muut lähialueen luokitellut pohjavesialueet sijaitsevat vähintään 600 metriä (Viirrekangas) suunnittelualueen rajasta (Riippa 3,9 km, Tuohikorvenmäki 4,3 km). Suunnittelualueelle sijoittuu myös kaksi valtakunnallisesti arvokasta geologista muodostumaa: Pakopirtinkangas-Laiskunharjun arvokas kumpumoreeni muodostuma ja Koniharjun kivikot, joka on valtakunnallisesti arvokas uhkurakka ja moreeni kivikko.

Suunnittelualueelle sijoittuu yhteensä neljä luonnonsuojelualueita, joista kolme Etelännevan-Viitalonnevan-Seljäsenevan alue (SAC, FI1000026), Lähdeneva (SAC/SPA, FI1000036) ja Iso Ristinneva-Pikku Ristinneva (SAC, FI1000029) ovat Natura 2000 -alueita. Kiimannevan alue kuuluu soidensuojeluohjelmaan ja on osin yksityinen suojelualue. Lähdeneva ja Etelännevan-Viitalonnevan-Seljäsenevan alue ovat lisäksi lintusoi- ja MAALI ja FINIBA alueita. Suunnittelualueen

lähiympäristössä (etäisyys yli 5 km) on lisäksi kaksi muuta Natura-aluetta Ritaneva-Vipusalonneva-Märsynneva (SAC/SPA, FI1000014) ja Vionneva (SAC/SPA, FI1000019).

Suunnittelualueetta lähin valtakunnallisesti arvokas maisema-alue (VAMA) on Lestijoen kulttuurimaisema, noin 15 kilometriä lähimmästä suunnitelluista voimaloista itään. Valtakunnallisesti arvokas rakennetun kulttuuriympäristön (RKY 2009) kohteista Klapurin taloryhmä sijaitsee lähimmillään noin 3,5 kilometriä hankealueen rajasta, Kälviän kirkonkylä (noin 4 km) ja Ullavan kirkko ja Vanha Vion talo (n. 2 km) sekä Riipan rautatiepysäkki (n. 4 km). Muut RKY 2009 kohteet sijaitsevat yli 10 kilometriä hankealueesta (mm. Alavetelin kirkko, Kannuksen Kirkko, Kokkolan puutalokorttelit, Tastin kylä, Rasmusbackenin tienvarsi-asutus). Lähimpänä sijaitsevat maakunnallisesti arvokkaat maisema-alueet suunnittelualueen lähistöllä ovat Alikylän kulttuurimaisema (rajautuu itäiseen hankealueeseen), Kälviän kirkonkylä ja Kälviänjoen kulttuurimaisema (lähimmillään 1 km hankealueesta) ja Peltokorven kulttuurimaisema (3,5 km). Maakunnallisesti tai seudullisesti merkittävistä rakennetuista kulttuuriympäristöistä lähimpänä sijaitsevat Pajalan taloryhmä (700 m hankealueesta), Ridan kylätie ja vanha rakennuskanta (n. 2 km) ja Puukangas (n. 7,3 km). Sähkönsiirtoreitit sijaitsevat vähintään 400 metrin etäisyydellä maakunnallisesti arvokkaista maisema-alueista.



**Kuva 4.** Suunnittelualueen ja lähiympäristön nykyinen maankäyttö. Kuvan rakennustiedot perustuvat Maanmittauslaitoksen maastotietokanta-aineistoon. Rakennustietoja tarkistetaan ja tarkennetaan YVA-menettelyn aikana.

### 3. SUUNNITTELUN TAVOITTEET

Suunnittelun tavoitteena on mahdollistaa Pihtinevan alueelle tuulipuiston rakentaminen. Ympäristövaikutusten arviointimenettelyssä tarkastellaan kahta vaihtoehtoa: vaihtoehdossa 1 (VE1) on yhteensä 94 tuulivoimalan sijoituspaikkaa ja vaihtoehdossa 2 (VE2) on 65 tuulivoimalan sijoituspaikkaa (Kuva 4). Voimaloiden sijainti ja voimalamäärä tarkentuvat kaavaluonnokseen niin, että jatkosuunnitteluun valikoituvat ympäristövaikutuksiltaan vähäisimmät sijoituspaikat ja voimalamäärä, joka on kuitenkin teknistaloudellisesti toteuttamiskelpoinen. Voimaloiden kokonaiskorkeus on enintään 300 metriä ja yksikköteho 8–10 MW. Sähkönsiirrossa valtakunnan verkkoon tutkitaan



kahta vaihtoehtoa: 400 kV ilmajohto länteen Kokkolan Hirvinevan sähköasemalle (SVE1) tai 400 kV ilmajohto itään uudelle Ullavan sähköasemalle (SVE2).

Pihlinevan osayleiskaava laaditaan oikeusvaikutteisena (MRL 77a §:n mukaan). Tällöin osayleiskaavaa on mahdollista käyttää suoraan rakennuslupan perusteena tuulivoimaloille. Osayleiskaavaa laadittaessa otetaan huomioon, että yleiskaava ohjaa riittävästi rakentamista ja alueidenkäyttöä alueella, tuulivoimarakentaminen ja maankäyttö sopeutuvat maisemaan ja tuulivoimaloiden huoltotyöt ja sähkönsiirto on mahdollista järjestää (MRL 77b §). Suunnittelun tavoitteena on huomioida alueen muut maankäyttötarpeet sekä huomioida, ettei kaavassa osoitetuista toiminnoista aiheudu merkittäviä haitallisia vaikutuksia alueen luonnonympäristöön, eläimistöön ja linnustoon, lähialueen asukkaisiin, alueen maa- ja metsätalouteen tai muihin elinkeinoihin. Suunnittelua ohjaavat valtakunnalliset alueidenkäyttötavoitteet sekä kaavoitustilanne on esitetty seuraavassa osiossa.

## 4. KAAVOITUSTI LANNE, MUUT SUUNNITELMAT JA SELVITYKSET

### 4.1 Valtakunnalliset alueidenkäyttötavoitteet

Valtakunnalliset alueidenkäyttötavoitteet (VAT) ovat osa maankäyttö- ja rakennuslain mukaista alueidenkäytön suunnittelujärjestelmää. Valtioneuvosto päätti uusista valtakunnallisista alueidenkäyttötavoitteista 14.12.2017. Päätöksellä korvattiin valtioneuvoston 30.11.2000 tekemä ja 13.11.2008 tarkistama päätös valtakunnallisista alueidenkäyttötavoitteista. Uudet tavoitteet tulivat voimaan 1.4.2018.

Alueidenkäyttötavoitteiden tehtävänä on muun muassa auttaa saavuttamaan maankäyttö- ja rakennuslain ja alueidenkäytön suunnittelun tavoitteet, joista tärkeimmät ovat hyvä elinympäristö ja kestävä kehitys. Maankäyttö- ja rakennuslain mukaan tavoitteet on otettava huomioon ja niiden toteuttamista on edistettävä maakunnan suunnittelussa, kuntien kaavoituksessa ja valtion viranomaisten toiminnassa.

Uudet valtakunnalliset alueidenkäyttötavoitteet käsittelevät seuraavia kokonaisuuksia:

- Toimivat yhdyskunnat ja kestävä liikkuminen
- Tehokas liikennejärjestelmä
- Terveellinen ja turvallinen elinympäristö
- Elinvoimainen luonto- ja kulttuuriympäristö sekä luonnonvarat
- Uusiutumiskykyinen energianhuolto

Uusiutumiskykyisen energianhuollon tavoitteiden taustalla on Suomen ilmasto- ja energiapolitiikka, jonka vuoksi alueidenkäytössä on tarpeen varautua uusiutuvan energiantuotannon merkittävään lisäämiseen sekä tuulivoimapotentiaalin laajamittaiseen hyödyntämiseen. Tavoitteiden mukaan tuulivoimalat sijoitetaan ensisijaisesti keskitetysti usean voimalan yksiköihin ja voimajohtolinjauksissa hyödynnetään ensisijaisesti olemassa olevia johtokäytäviä.

### 4.2 Maakuntakaavat

#### 4.2.1 Keski-Pohjanmaan maakuntakaava

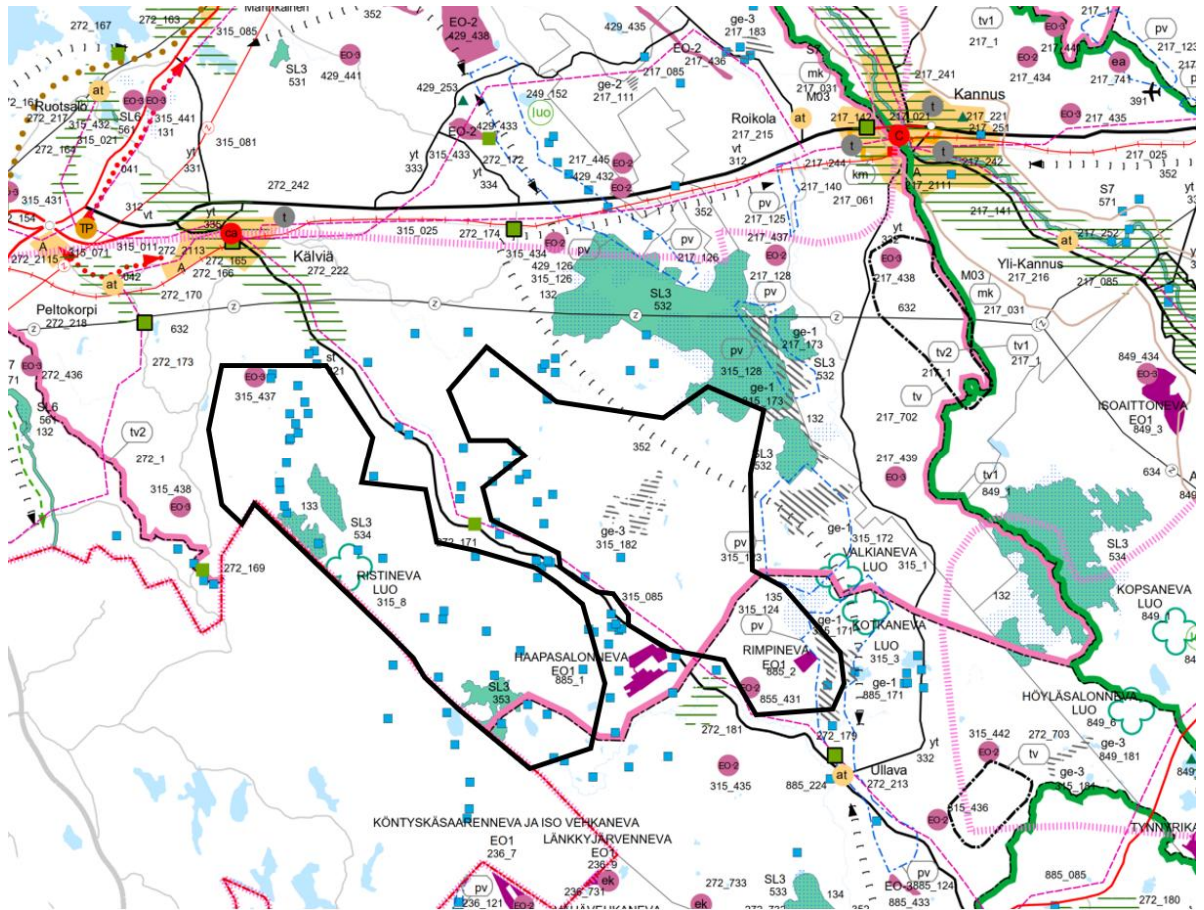
Pihlinevan suunnittelualue sijoittuu Keski-Pohjanmaan maakuntaan, Kokkolan kaupungin alueelle. Alueella on voimassa viisi vaihemaakuntakaavaa:

- Keski-Pohjanmaan maakuntakaavan 1. vaihekaava on vahvistettu ympäristöministeriössä 24.10.2003. Tämä vahvistus kumosi seutukaavat ja ensimmäisen vaiheen kaavasta on edelleen voimassa kehittämisperiaatemerkitöjä, yhdyskuntarakenteen aluevarauksia sekä luonnonsuojelulain mukaiset Natura 2000 -verkostoon kuuluvat tai siihen ehdotetut alueet.

- Maakuntakaavan 2. vaihekaava on vahvistettu valtioneuvostossa 29.10.2007. Tästä maakuntakaavasta voimassa ovat tuulivoimaloille varatut energiahuollon alueet Kokkolan suurteollisuusalueen ja sataman ympäristössä, soiden monikäyttö kokonaisuudessaan sekä muinaismuistokohteet.
- Maakuntakaavan 3. vaihekaava on vahvistettu 8.2.2012 ympäristöministeriössä. Kaavasta on kumottu yksi arvokas harjualue. Muutokset eivät koske Pihtinevan alueen suunnittelussa huomioitavia asioita.
- Maakuntakaavan 4. vaihekaava on vahvistettu ympäristöministeriössä 22.6.2016 ja tämä vaihemaakuntakaava on voimassa kokonaisuudessaan. Keski-Pohjanmaan neljäs vaihemaakuntakaava täydentää vaihekaavojen muodostamaa kokonaismaakuntakaavaa ja sen tehtävänä on ohjata seudullisesti merkittävien tuulivoimapuistojen sijoittumista. Lisäksi kaavalla kumottiin Lestijärven lentokenttä ja Lautakodankankaan harjualue, ja muutettiin maisema- ja kulttuurihistoriaelementin alueet/kohteet vastaamaan valtakunnallisesti arvokkaiden maisema-alueiden ja valtakunnallisesti merkittävän rakennetun kulttuuriympäristön voimassa olevaa tilannetta. Muutokset eivät koske Pihtinevan alueen suunnittelussa huomioitavia asioita.
- Keski-Pohjanmaan maakuntavaltuusto hyväksyi 5. vaihemaakuntakaavan 29.11.2021 ja päätös sai lainvoiman 3.1.2022. Vaihekaava koostuu kaupan palvelurakenteen, liikenneverkon kehittämisperiaattemerkintöjen tarkentamisesta ja kaivostoiminnan sekä suurteollisuuden jätehuollon edellytysten tarkistamisesta. Muutokset eivät koske Pihtinevan alueen suunnittelussa huomioitavia asioita.
- Keski-Pohjanmaan maakuntahallitus on 22.8.2022 (§ 56) päättänyt käynnistää Keski-Pohjanmaan energiamurros- ja ympäristövaihemaakuntakaavan (6. vaihemaakuntakaava) valmistelun. Vaihemaakuntakaava laaditaan vuosina 2022–2024. Kaavan teemat ovat tuulivoima, kaivostoiminta, viheralue suunnittelu sekä virkistys ja matkailu. Maakuntakaavoitusta varten laaditussa tuulivoimaselvityksessä (FCG 2021) Pihtinevan tuulivoimahankkeen osa-alueet on esitetty potentiaalisina tuulivoima-alueina (alueet 46 ja 94, FCG2021), jotka soveltuvat pääsääntöisesti hyvin jatkosuunnitteluun. Maakuntakaavoitusta varten on valmistunut myös potentiaalisten tuulivoima-alueiden vaikutusarviointi (FCG 2021) ja yhteisvaikutusten arviointi (FCG 2021).

Keski-Pohjanmaan lainvoimaisissa maakuntakaavoissa osin Pihtinevan suunnittelualueelle sijoittuvat Natura 2000 -verkoston soidensuojeluohjelmaan kuuluvat suojelualueet (SL3): Eteläneva-Viitasalonneva-Seljäseneva (SAC, FI1000026), Iso Ristineva-Pikku Ristineva (SAC, FI1000029) ja Lähdeneva (SAC, FI1000036). Näistä Ristinevan alue on merkitty luonnon monimuotoisuuden kannalta erityisen tärkeäksi suoalueeksi (LUO). Muita lähistöllä sijaitsevia Natura-alueita ovat: Ritaneva-Vipusalonneva-Märsynneva (SAC, FI1000014), Vionneva (SAC, FI1000019), Vähäjärven lehto ja Ruotsalon letot (SAC, FI1000028) ja Lestijoki (SAC, FI1000057). Suunnittelualueen itäreunalle osuu pieneltä osin Herlevinharjun 1. luokan pohjavesialue. Muut lähellä sijaitsevat pohjavesialueet sijoittuvat Eteläneva-Viitasalonneva-Seljäsenevan pohjois- ja itäosiin. Suunnittelualueelle sijoittuu yksi arvokas moreenialue Pakopirtinkangas-Laiskunharju (ge-3) sekä lisäksi useita muinaismuistokohteita. Suunnitteluosa-alueiden väliin Kälviäntien (st 757) molemmin puolin sijoittuu maakunnallisesti merkittävä rakennetun kulttuuriympäristön kohde, Hietanokan arvokas harjualue. Suunnittelualueen kaakkosreunalla ovat Haapasalonnevan ja Rimpinevan turvetuotantoalueet (EO1), joista Rimpinevan alue sijoittuu osin suunnittelualueelle. Suunnittelualueen pohjoisosan poikki on merkitty moottorikelkkareitti (Keski-Pohjanmaan moottorikelkkailijat Ry:n maksullinen kelkkareitti). Suunnittelualueen pohjoisosan ohi kulkee itä-länsisuunnassa 110 kV:n sähkönsiirtolinja.

Ote lainvoimaisesta maakuntakaavojen yhdistelmästä on esitetty kuvassa 5 (Kuva 5).



**Kuva 5.** Ote Keski-Pohjanmaan yhdistelmämaakuntakaavasta. Kuvaan on lisätty Pihtinevan tuulipuiston suunnittelualue mustalla rajauksella. © Keski-Pohjanmaan liitto, pohjakartta © Maanmittauslaitos.

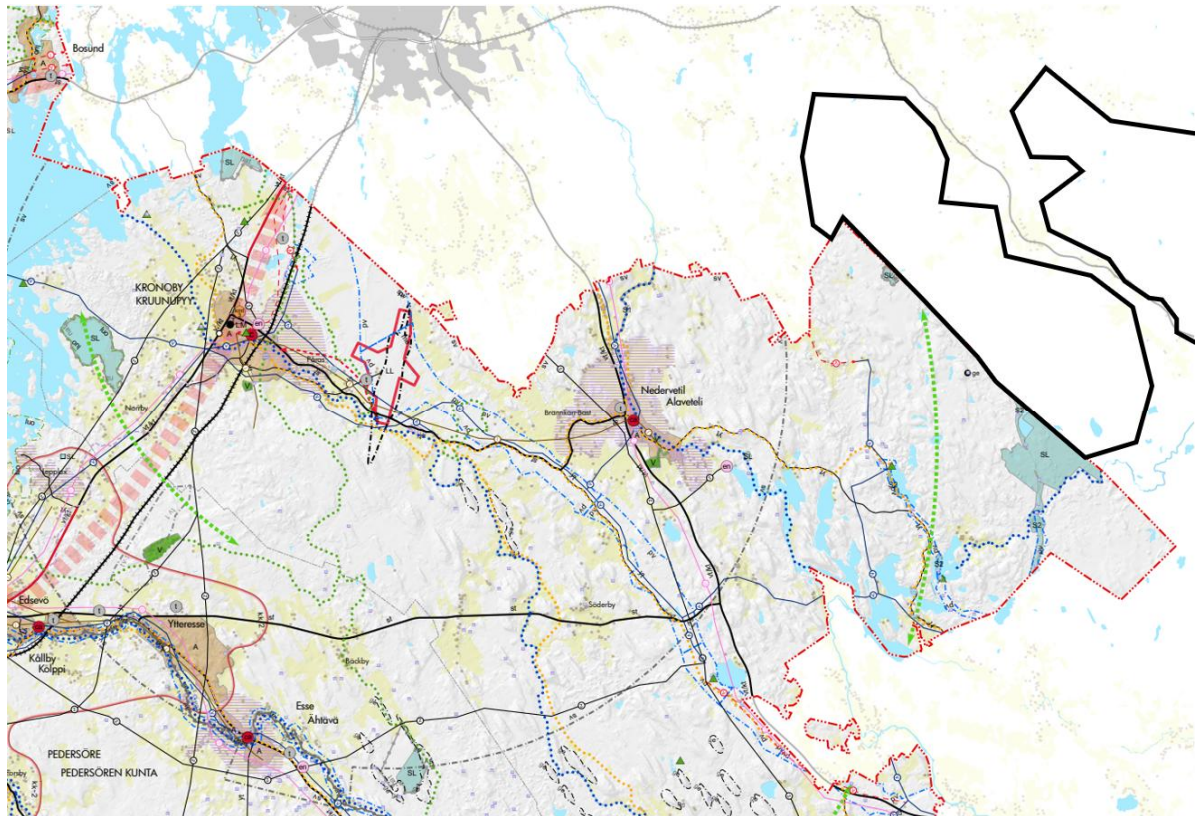
#### 4.2.2 Pohjanmaan maakuntakaava

Pihtinevan suunnittelualue rajautuu Kruunupyyn kunnan rajaan, joka kuuluu Pohjanmaan maakuntaan. Pohjanmaan maakuntakaava 2040 hyväksyttiin maakuntavaltuustossa 15.5.2020 ja tuli lainvoimaiseksi 11.9.2020. Maakuntakaava 2040 korvasi Pohjanmaan maakuntakaavan ja sen vaihekaavat. Pohjanmaan maakuntakaava 2040 on kokonismaakuntakaava, joka käsittää koko maakunnan ja sen eri yhteiskuntatoiminnot.

Kokkolan eteläpuolella Kruunupyyn alueella sijaitsee Kokkola-Pietarsaaren lentoasema, jonka lentosuojaja-alue kulkee lähellä suunnittelualueen rajaa suunnittelualueen luoteisosassa. Iso Ristinevan (SAC, FI1000029) soidensuojelualue jatkuu Kruunupyyn kunnan puolelle. Kruunupyyn rajan molemmin puolin sijaitsee myös Kiimanevan ja Iso Köyrisennevan luonnonsuojelualue. Kiimanevan ja Iso Köyrisennevan eteläpuolella on merkitty melontareitti.

Lähin maakunnallisesti arvokas kulttuuriympäristön kohde, Alavetelin kulttuurimaisemat, sijaitsee Alavetelin kylässä. Alavetelissä sijaitsee myös valtakunnallisesti merkittävä rakennetun kulttuuriympäristön kohde, Alavetelin kirkko. Alavetelistä itään päin kulkee ohjeellinen pyöräilyreitti. Toinen maakunnallisesti arvokas kulttuuriympäristö -kohde on Köyhänjokivarren kulttuurimaisema Tastulanjärveltä Isojärvelle, Kruunupyyn kunnan puolella. Ote lainvoimaisesta maakuntakaavojen yhdistelmästä on esitetty kuvassa 6 (Kuva 6).

Maakuntahallitus on päättänyt 28.9.2020 aloittaa Pohjanmaan maakuntakaavan 2050 laatimisen. Kaavassa käsitellään yhdyskuntarakennetta ja maankäyttöä sekä päivitetään energiahuolto, maanainesten otto ja tieliikennejärjestelmä. Tavoitteena on saada maakuntakaava 2050 hyväksytyä vuoden 2024 lopulla, jolloin se korvaa tämänhetkisen Pohjanmaan maakuntakaavan 2040. Osallistumis- ja arviointisuunnitelma oli nähtävillä 2-31.3.2022.

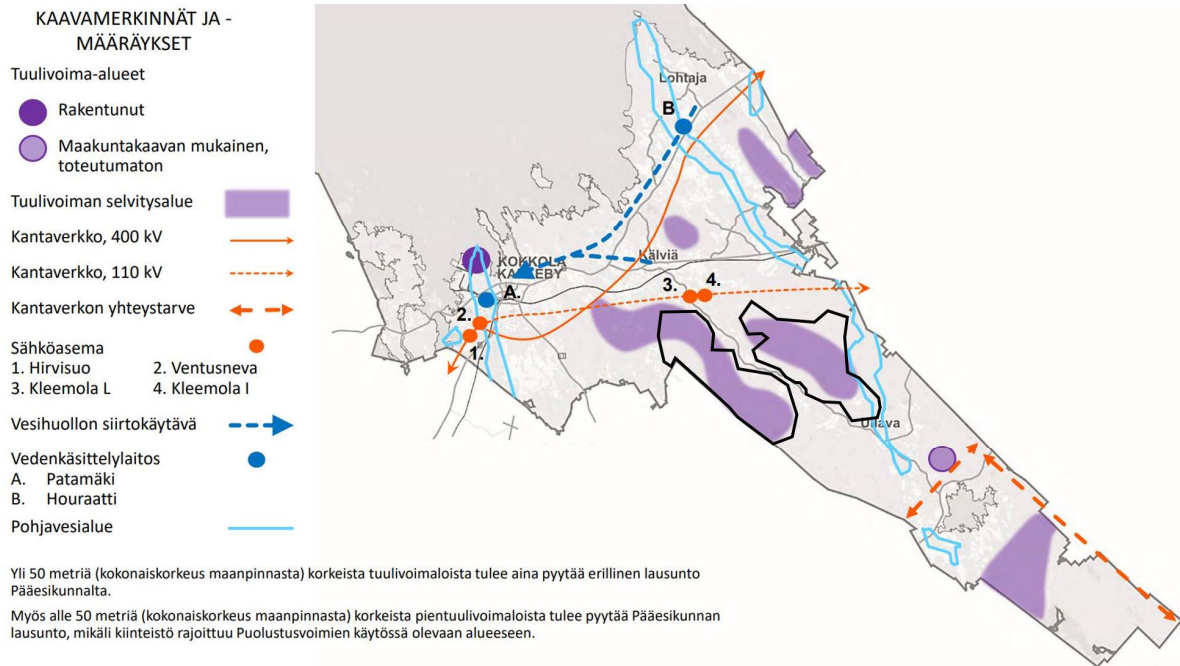


**Kuva 6.** Ote Pohjanmaan yhdistelmämaakuntakaavasta. Suunnittelualue on lisätty mustalla rajauksella. © Pohjanmaan liitto, pohjakartta © Maanmittauslaitos.

#### 4.3 Yleiskaavat

Koko Kokkolan alueella on voimassa Kokkolan strateginen aluerakenneyleiskaava 2040 (hyväksytty kaupunginvaltuustossa 7.3.2022 § 8). Kaavassa Pihtinevan suunnittelualue on suurelta osin merkitty tuulivoiman selvitysalueeksi Pohjois-Pohjanmaan ja Keski-Pohjanmaan manneralueen tuulivoimaselvityksen 2011 perusteella (Kuva 7). Merkinnälle on annettu kehittämissperiaatteet: *Alueiden kehittäminen tuulivoima-alueeksi tulee tapahtua tarkempien selvitysten, ympäristövaikutusten arvioinnin ja yleiskaavatason kaavaprosessin kautta. Kehittämisessä tulee korostetusti huomioida yhteisvaikutukset erityisesti muuttolinnuston ja laajalla alueella liikkuvan nisäkäslajiston sekä muiden luontoarvojen ja Natura 2000 –alueiden osalta. Lisäksi tulee huomioida ylikunnallinen yhteistyö mm. naapurikuntien maankäytön yhteensovittamisen kanssa.*

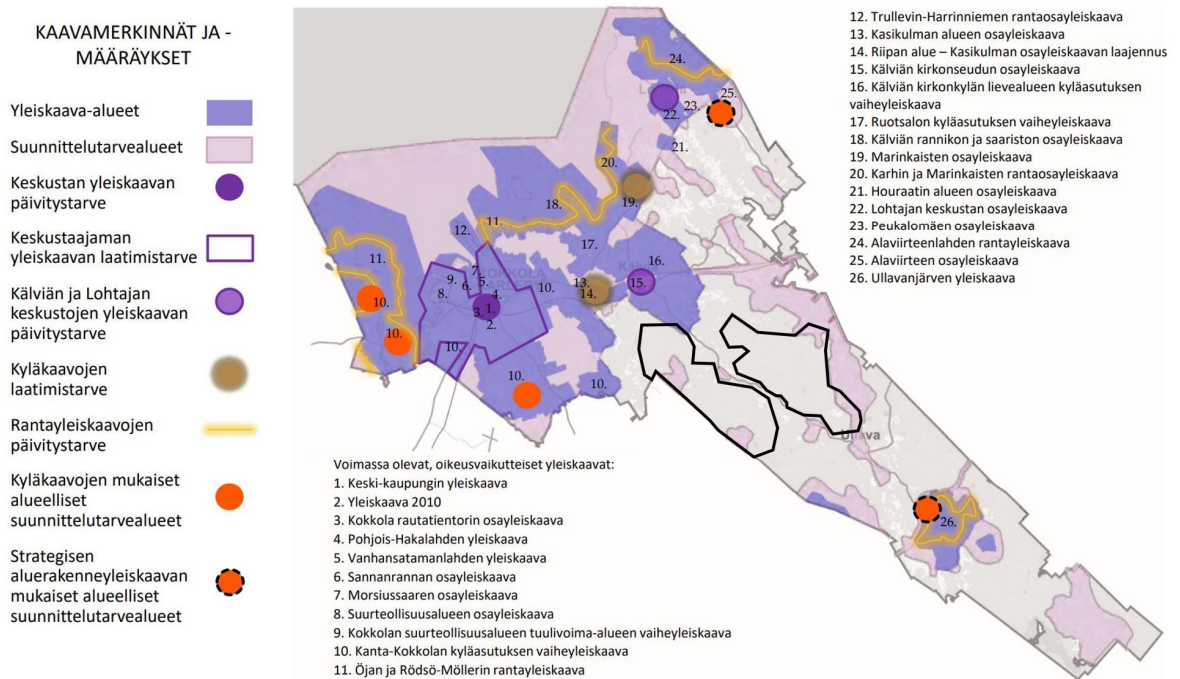
Suunnitteluosa-alueiden välistä kulkevalle Kälviä-Ullava seututielle on merkitty kevyenliikenteen yhteystarve välille Kälviän taajama – Kykyri (2 km). Koko suunnittelualue on lisäksi merkitty mineraalivarantoalueeksi, joka kattaa laajan osan koko kaupungin pinta-alasta. Merkinnälle on annettu seuraavat kehittämissperiaatteet: *Mineraalivarojen jatkoselvittelyjä ja hyödyntämismahdollisuuksia edistetään. Mahdollinen kaivostoiminta sovitetaan yhteen muun maankäytön kanssa ympäristövaikutukset ja alueiden erityispiirteet huomioiden.* Kaavaan on myös merkitty suunnittelualueelle kiinteitä muinaisjäännöksiä. Niille on annettu kehittämissperiaatteiksi: *Kiinteät muinaisjäännökset ja muut kulttuuriperintökohteet otetaan huomioon maankäytön suunnittelussa. Kaavaratkaisuilla ohjataan ja suunnitellaan rakentaminen ja muu maankäyttö niin, ettei se heikennä kulttuuriperinnön arvoja.*



**Kuva 7.** Ote Kokkolan strategisesta aluerakenneyleiskaavasta 2040 osiosta 6: vesi- ja energiahuolto. Kuvaan on sijoitettu suunnittelualue mustalla rajauksella. © Kokkolan kaupunki.

Kokkolan strategisessa aluerakenneyleiskaavassa 2040 maankäytön ohjaus -osiossa on esitetty voimassa olevat oikeusvaikutteiset yleiskaavat, kaavojen päivitystarpeet ja suunnittelutarvealueet (Kuva 8). Kälviän kirkonkylän lievealueen kyläasutuksen vaiheyleiskaava rajautuu lähes kiinni suunnittelualueeseen. Itäisen suunnitteluosa-alueen itäreunalle rajautuu kaavaan merkittyjä suunnittelutarvealueita mm. pohjavesialueet. Samoin läntisen suunnitteluosa-alueen länsireunalle sijoittuu kaksi suunnittelutarvealuetta, jotka ovat mm. luonnonsuojelualueita.

Merkinnälle on annettu seuraavat kehittämissperiaatteet: *Suunnittelutarveratkaisun tulee lain mukaisesti perustua rakennuspaikkakohtaiseen arviointiin. Rakentaminen ei saa aiheuttaa haittaa kaavoitukselle tai alueiden käytön muulle järjestämiselle, eikä se saa johtaa vaikutuksiltaan merkittävään rakentamiseen tai aiheuttaa merkittäviä haitallisia ympäristö- tai muita vaikutuksia. Rakentaminen ei saa vaikeuttaa erityisten luonnon- tai kulttuuriympäristön arvojen säilyttämistä eikä virkistystarpeiden turvaamista. Rakentamisen tulee olla sopivaa yhdyskuntateknisten verkostojen ja liikenneväylien toteuttamisen, liikenneturvallisuuden, palvelujen saavutettavuuden sekä maisemallisten arvojen kannalta.*



**Kuva 8.** Ote Kokkolan strategisesta aluerakenneyleiskaavasta 2040 osiosta 9: maankäytön ohjaus. Kuvaan on sijoitettu suunnittelualue mustalla rajauksella. © Kokkolan kaupunki.

Lisäksi suunnittelualueen lähistöllä on voimassa seuraavat yleiskaavat:

- Kälviän kirkonkylän lievealueen kyläsuutuksen yleiskaava. Yleiskaava sijaitsee noin 0,1 kilometrin päässä suunnittelualueesta ja kilometrin etäisyydellä lähimmistä voimaloista.
- Yleiskaava 2010 (Kanta-Kokkolan lähistöllä), joka on tullut voimaan 13.1.1992. Yleiskaava-alue sijoittuu noin 2 kilometrin etäisyydelle suunnittelualueesta.
- Kanta-Kokkolan kyläsuutuksen vaiheyleiskaava. Yleiskaava sijaitsee noin 2,5 kilometriä länteen suunnittelualueelta ja yleiskaava on hyväksytty kaupunginvaltuustossa 4.2.2019.
- Kasikulman alueen osayleiskaava sijaitsee noin 7 kilometrin etäisyydellä suunnittelualueesta luoteeseen. Osayleiskaava on hyväksytty Kälviän kunnanvaltuustossa 18.2.2004.
- Ullavanjärven yleiskaava sijaitsee noin 9,4 kilometriä suunnittelualueesta kaakkoon. Yleiskaava on hyväksytty Ullavan kunnanvaltuustossa 12.10.1998.

#### 4.4 Asemakaavat ja ranta-asemakaavat

Suunnittelualueella ei ole asemakaavoja/ranta-asemakaavoja. Lähimmät asemakaava-alueet ovat:

- Kälviän keskustan asemakaavat, jotka sijaitsevat lähimmillään noin 3,6 kilometriä suunnittelualueen rajasta. Alueella on useita asemakaavoja, jotka on hyväksytty välillä 29.8.1988-13.9.2005.
- Ullavan kirkkopuiston alueen rakennuskaava (Ullavan keskustan alue), joka on tullut voimaan 29.5.1984. Alue sijaitsee noin 1,5 kilometrin etäisyydellä suunnittelualueesta.
- Ullavan kirkkopuiston alueen rakennuskaavamuutos (Ullavan keskustan alue), joka on tullut voimaan 31.12.1985. Alue sijaitsee noin 1,8 kilometrin etäisyydellä suunnittelualueesta.
- Ullavan rakennuskaavan laajennus korttelit 17–21 (Ullavan keskustan alue), joka on tullut voimaan 24.6.1993. Alue sijaitsee noin 1,8 kilometrin etäisyydellä suunnittelualueesta.
- Ullavan rakennuskaavan laajennus korttelit 15 ja 16 (Ullavan keskustan alue), joka on tullut voimaan 15.6.1987. Alue sijaitsee noin 1,8 kilometrin etäisyydellä suunnittelualueesta.

## 4.5 Liittyminen muihin hankkeisiin ja suunnitelmiin

### 4.5.1 Lähialueen tuulivoimahankkeet

*Toiminnassa tai rakenteilla olevat/luvitetut tuulivoimahankkeet:*

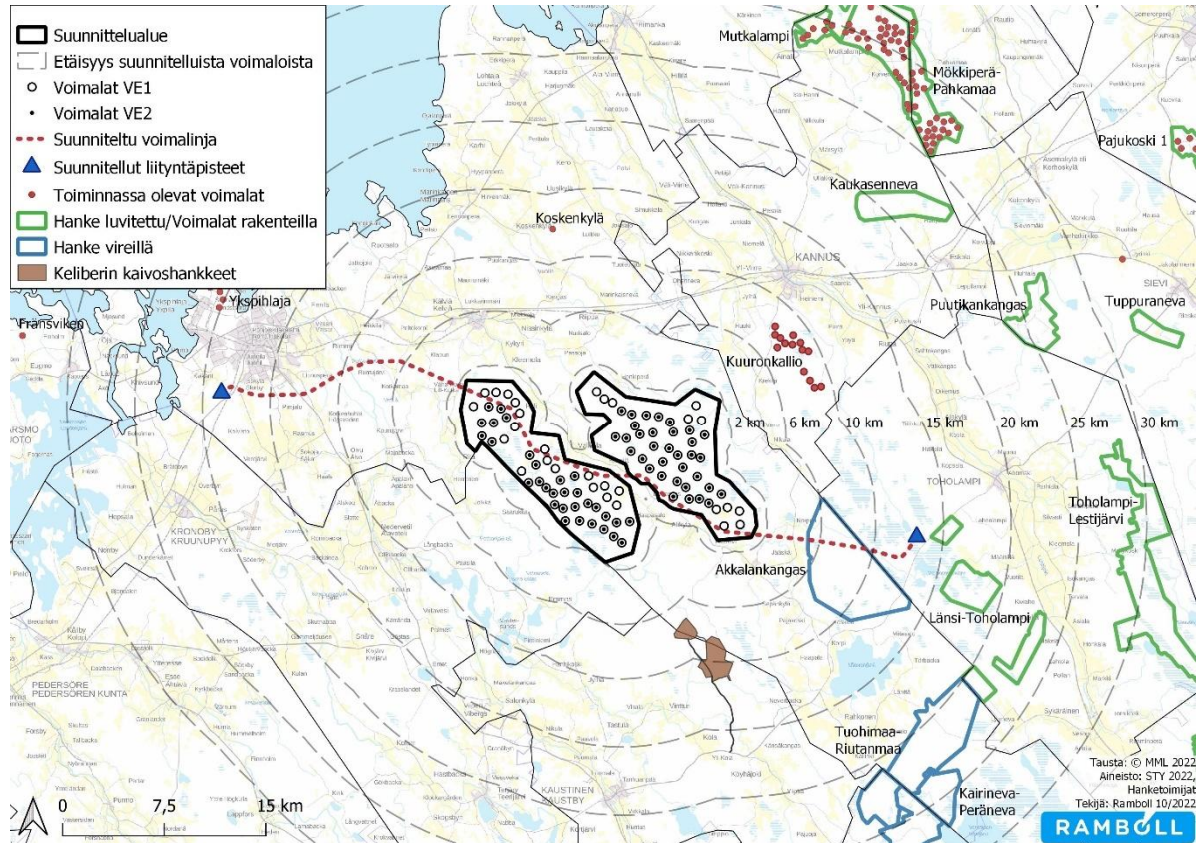
- Kannuksen alueella on Kuuronkallion tuulipuisto, jossa on 14 tuulivoimalaa. Alue sijaitsee Kannuksen keskustan eteläpuolella, noin 7,7 kilometriä koilliseen suunnittelualueelta.
- Koskenkylän alueella Marinkaisten itä-kaakkoispuolella, 11,7 kilometriä suunnittelualueesta, on toiminnassa yksi tuulivoimala.
- Ykspihlajan tuulipuisto sijaitsee Kokkolan sataman välittömässä läheisyydessä, noin 19 kilometriä suunnittelualueelta luoteeseen, ja alueella on toiminnassa 4 tuulivoimalaa.
- Kokkolan länsipuolella, noin 33 kilometriä länteen suunnittelualueelta, Fränsvikenin alueella sijaitsee myös yksi toiminnassa oleva tuulivoimala.
- Ylivieskan eteläpuolella, noin 39 kilometriä suunnittelualueesta koilliseen, on toiminnassa Pajukoski I:n tuulipuisto. Alueella on yhteensä yhdeksän tuulivoimalaa.
- Mutkalampi (Kalajoki, Kannus) sijaitsee noin 28 kilometriä suunnittelualueesta voimalapaikoista pohjoiseen. Mutkalammen alueen ympärille laajentuu Mökkiperä-Pahkamaan tuulivoimahanke, joka sijaitsee lähimmillään 26 kilometrin etäisyydellä lähimmistä suunnitelluista voimaloista. Laajennuksen valmistuttua alueella on yhteensä 76 tuulivoimalaa, joista suuri osa on jo toiminnassa ja hanke valmistuu vuoden 2022 aikana.
- Länsi-Toholammin tuulipuistohanke (Toholampi): Suunnittelualue sijaitsee Toholammin kuntataajamasta 4 km lounaaseen. Tuulivoimayhtiö wpd Finland Oy suunnittelee alueelle 25 tuulivoimalaa. Hankkeelle laadittu osayleiskaava on jo lainvoimainen, mutta YVA ja kaavaprosessi on käynnistetty uudelleen voimalatehon kasvattamiseksi. OAS ja YVA-ohjelma ovat olleet nähtävillä keväällä 2021. Länsi-Toholampi sijaitsee 14 kilometriä itäkaakkoon suunnitelluista tuulivoimaloista.
- Toholampi-Lestijärven tuulipuistohanke: Suunnittelualue sijoittuu Toholammin keskustan kaakkoispuolelle. Hankkeesta vastaava wpd Finland Oy suunnittelee 49 voimalan rakentamista alueelle. Hankkeelle laadittu osayleiskaava on lainvoimainen, mutta YVA ja kaavaprosessi on käynnistetty uudelleen voimalatehon kasvattamiseksi. OAS ja YVA-ohjelma ovat olleet nähtävillä keväällä 2021. Toholampi-Lestijärvi sijaitsee 27 kilometriä itään suunnitelluista tuulivoimaloista.
- Puutikankangas (Sievi): OX2:n hanke alueella on edennyt rakennusvaiheeseen. Tuulipuistoon rakentuu yhteensä 8 voimalaa vuoden 2022 aikana. Puutikankangas sijaitsee 23 kilometriä koilliseen lähimmistä suunnitelluista tuulivoimaloista.
- Tuppuraneva (Sievi): Puhuri Oy suunnittelee neljän tuulivoimalan rakentamista Tuppuranevalle, noin kahden kilometrin etäisyydelle Sievin taajamasta. Tuulivoimaloille on rakennusluvut. Tuppuraneva sijaitsee noin 35 kilometriä lähimmistä tuulivoimaloista koilliseen.
- Kaukasenneva (Kannus): Puhuri Oy suunnittelee enintään kahdeksan voimalan rakentamista Kaukasennevan alueelle, joka sijaitsee noin 8 kilometriä koilliseen Kannuksen kaupungista. Tuulipuisto on rakenteilla. Kaukasenneva sijaitsee noin 18 kilometriä koilliseen lähimmistä suunnitelluista voimaloista.

*Vireillä olevat tuulivoimahankkeet:*

- Tuohimaan-Riutanmaan tuulivoimapuisto (Kokkola/Halsua): Suunnittelualue sijoittuu Vetelin koillispuolelle, Ullavanjärven ja Venetjoen tekojärven väliin. Hankkeessa wpd Finland Oy pyrkii toteuttamaan alueelle enintään 73 voimalaa. Hankkeessa OASit ja YVA-ohjelma ovat olleet nähtävillä kesällä 2021. Tuohimaa-Riutanmaa sijaitsee 19 kilometriä kaakkoon suunnitelluista tuulivoimaloista
- Kairinevan-Peränevan tuulipuistohanke (Kokkola/Halsua): Suunnittelualue sijoittuu Tuohimaa-Riutanmaan suunnittelualueen yhteyteen kaakkoisreunalle. Neova Oy suunnittelee alueelle 21 tuulivoimalaa, joista seitsemän sijoittuisi Kokkolan puolelle ja 14 Halsualle. Hankkeessa OASit ja YVA-ohjelma ovat olleet nähtävillä kesällä 2022. Kairineva sijaitsee noin 22 kilometriä kaakkoon suunnitelluista tuulivoimaloista.

- Akkalankangas (Kokkola): Neoen suunnittelee vähintään 35 tuulivoimalan rakentamista Ullavan Norpanjärven kaakkoispuolelle. Hankkeen kaavoitus on käynnistetty. Alue sijaitsee noin 5 kilometrin etäisyydellä lähimmistä voimaloista kaakkoon.

Suunnittelualueen ympäristöön sijoittuvat tuulivoimahankkeet on esitetty kuvassa 9 (Kuva 9).



Kuva 9. Suunnitteilla tai toiminnassa olevat tuulipuistot sekä kaivoshankkeet.

#### 4.5.2 Muut hankkeet

Suunnittelualueella on yksi maa-ainesten ottoalue. Sundström Oy:lle on 29.9.2010 myönnetty lupa hiekanottoon Kettuharjun eteläpuolella. Ottomäärä on 100 000 m<sup>3</sup>. Suunnittelualue sijoittuu mineraalivarantoalueelle ja Kokkolan alue on yksi merkittävimmistä litiumspodumeenivarantoja sisältävistä alueista Euroopassa. Suunnittelualueelle ei sijoitu kaivostoiminta-alueita, mutta sen lähistöllä Kaustisen, Kruunupyyn ja Toholammin alueelle suunnitellaan louhos- ja jalostusalueita. Ullavan eteläpuolelta, suunnittelualueelta noin 8 km kaakkoon sijaitsee lähin suunniteltava kaivostoiminta-alue, joka on Keliber Oy:n on Syväjärven litiumlouhoshanke Ullavan lounaispuolella, Kaustisen kunnan rajalla (Kuva 9).

## 5. YVA-MENETTELYN JA KAAVOITUKSEN YHTEEN SOVITAMINEN

Hankkeessa ympäristövaikutusten arviointiohjelma (YVA-ohjelma) ja kaavoituksen osallistumis- ja arviointisuunnitelma (OAS) eli tämä asiakirja laaditaan samanaikaisesti. Kuuleminen ja kommentointi molempiin tapahtuu myös samalla aikataululla, minkä jälkeen YVA:n yhteysviranomaisen antaa lausunnon YVA-ohjelmasta. YVA-ohjelmavaiheessa ja OAS-vaiheessa järjestetään yhteinen yleisötilaisuus.

Tämän jälkeen laaditaan YVA-selostus, jossa arvioidaan hankkeen ympäristövaikutukset. YVA-selostus tulee nähtäville, minkä jälkeen YVA:n yhteysviranomaisen antaa siitä perustellun



päätelmänsä. YVA-menettelyn jälkeen hanke jatkuu kaavaluonnoksen valmistelulla, joka valmistuttuaan laitetaan nähtäville. Kaavamenettely jatkuu tämän jälkeen ehdotusvaiheeseen sekä hyväksymisvaiheeseen. Myös kaavaluonnosvaiheessa, kaavaehdotusvaiheessa ja YVA-selostusvaiheessa järjestetään kuulemiset, jolloin osallisilla on mahdollisuus vaikuttaa kaavan valmisteluun tai antaa kommentteja vaikutustenarvioinnista. Myös yleisötilaisuudet järjestetään kaikkien näiden nähtävilläolojen aikana.

## 6. LAADITTAVAT SELVITYKSET JA VAIKUTUSTEN ARVIOINTI

### 6.1 Laadittavat selvitykset ja suunnitelmat

Maankäyttö- ja rakennuslain 9§:n mukaan kaavan tulee perustua kaavan merkittävät vaikutukset arvioivaan suunnitteluun. Vaikutusten arviointi perustuu alueella tehtyihin tutkimuksiin ja selvityksiin, jotka tulee laatia koko siltä alueelta, johon kaavalla arvioidaan olevan vaikutuksia. YVA-menettelyn yhteydessä tullaan tekemään mm. seuraavat suunnittelualueen kaavoituksessa huomioitavat selvitykset:

- Välkemallinnus
- Melumallinnus (sisältää myös pienitaajuisen melun mallinnuksen)
- Näkemäalueanalyysi
- Kuvasovitteet maisemavaikutusten havainnollistamiseksi
- Maisemaselvitys
- Arkeologinen inventointi
- Linnustoselvitykset: pesimälinnustoselvitys, pesimäaikainen lentoseuranta, petolintutarkailut, kevät- ja syysmuuttoselvitys, muuttolintujen törmäysriskimallinnus, pöllökartoitus sekä metsäkanalintuselvitys
- Kasvillisuus- ja luontotyyppiselvitys
- Voimajohtoreittien luontoselvitykset
- Natura-arviointi
- Lepakkoselvitys, lepakoiden muuttoselvitys
- Liito-oravaselvitys
- Viitasammakkoselvitys
- Suurpeto- ja riistaeläinselvitys
- Asukaskysely ja teemahaastattelut esim. metsästäjille

Selvitysten maastotyöt on aloitettu keväällä/kesällä 2022 ja niitä täydennetään maastokaudella 2023.

### 6.2 Arvioitavat vaikutukset

Osayleiskaavoituksen yhteydessä arvioidaan maankäyttö- ja rakennuslain (MRL) 9 §:n ja -asetuksen (MRA) 1 §:n mukaisesti kaavan toteuttamisen aiheuttamia välittömiä ja välillisiä vaikutuksia ympäristöön. Kaavoituksen yhteydessä on arvioitava vaikutukset:

- 1) ihmisten elinoloihin ja elinympäristöön,
- 2) maa- ja kallioperään, veteen, ilmaan ja ilmastoon,
- 3) kasvi- ja eläinlajeihin, luonnon monimuotoisuuteen ja luonnonvaroihin,
- 4) alue- ja yhdyskuntarakenteeseen, yhdyskunta- ja energiatalouteen sekä liikenteeseen,
- 5) kaupunkikuvaan, maisemaan, kulttuuriperintöön ja rakennettuun ympäristöön.

Arvioinnissa tarkastellaan tuulipuiston rakentamisen ja käytön aikaisia vaikutuksia, sekä käytöstä poiston vaikutuksia. Ympäristövaikutuksia selvitetäessä painopiste asetetaan merkittäviksi arviointeihin ja koettuihin vaikutuksiin. Ympäristövaikutusten merkittävyyttä arvioidaan vertaamalla ympäristön sietokykyä kunkin ympäristötilanteen suhteen. Pihtinevan tuulivoimahankkeen ympäristövaikutusten arvioinnissa kaavoituksen kannalta keskeisimpiä selvitettäviä vaikutuksia ovat:

- vaikutukset yhdyskuntarakenteeseen, maankäyttöön ja elinkeinoin
- vaikutukset maisemaan ja kulttuuriympäristöön
- liikennevaikutukset
- vaikutukset ilmastoon
- meluvaikutukset ja varjon vilkkumisen vaikutukset
- vaikutukset ihmisten elinoloihin ja viihtyvyyteen (mm. asuminen, metsästys, virkistys)
- vaikutukset kasvillisuuteen, eläimiin, suojelukohteisiin ja ekologiisiin yhteyksiin
- vaikutukset maa- ja kallioperään sekä pinta- ja pohjavesiin
- turvallisuusvaikutukset
- vaikutukset puolustusvoimien toimintaan (mm. tutkavaikutukset, linkkiyhteydet)
- lentoestevaikutukset
- yhteisvaikutukset muiden hankkeiden kanssa

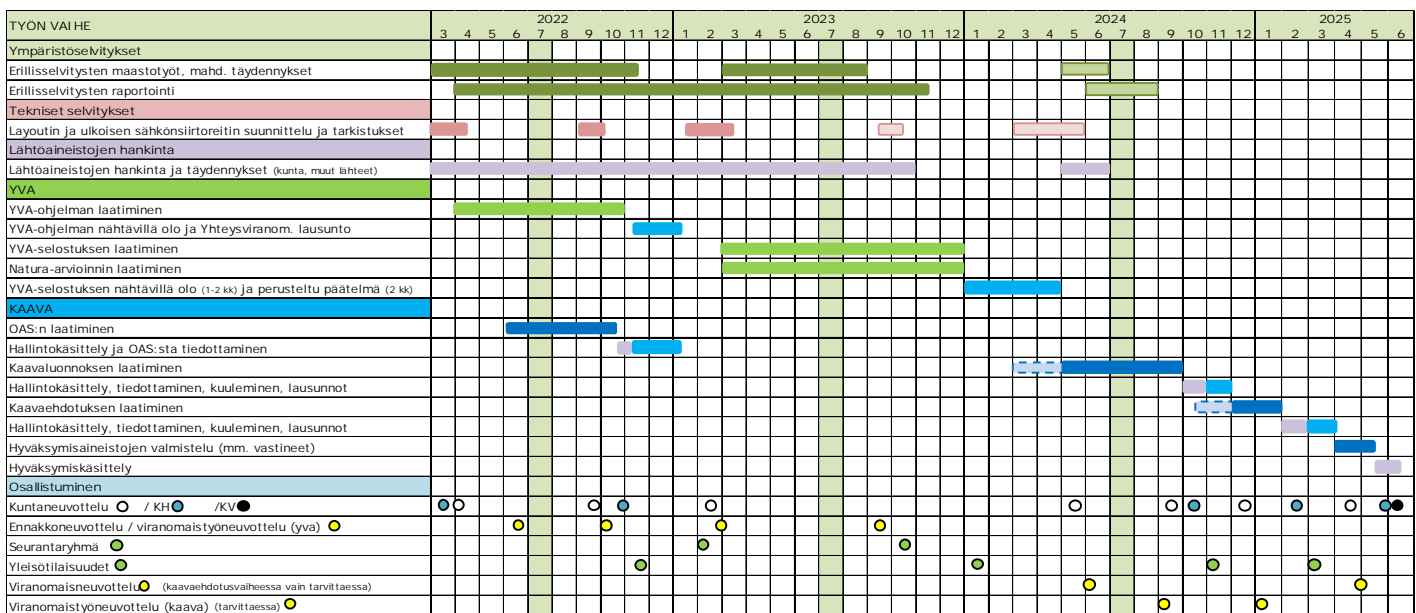
Vaikutukset voivat olla joko myönteisiä tai kielteisiä. Arviointimenetelmät on kuvattu Pihtinevan tuulivoimahankkeen ympäristövaikutusten arviointiohjelmassa. Hankkeessa vaikutusten arviointi perustuu ympäristövaikutusten arviointimenettelyn tuloksiin ja tarkentuu tarvittaessa tämän jälkeen kaavoitusmenettelyssä, jos esimerkiksi tuulivoimaloiden määrä tai sijoittelu muuttuvat.

## 7. KAAVAPROSESSI JA VUOROVAIKUTUS

### 7.1 Kaavaprosessin eteneminen

Kokkolan kaupunginhallitus on päättänyt aloittaa Pihtinevan tuulipuistoalueen osayleiskaavan laatimisen 14.3.2022 § 109. Kaavan vireille tulosta ja osallistumis- ja arviointisuunnitelman nähtävillä asettamisesta tiedotetaan marraskuussa 2022. Tavoiteaikataulun mukaisesti keväällä 2024 järjestetään viranomaisneuvottelu, jonka jälkeen syksyllä 2024 asetetaan kaavaluonnos ja siihen liittyvät aineistot nähtävillä valmisteluvaiheen mielipiteen kuulemista varten, pyydetään viranomaisten lausunnot ja järjestetään yleisötilaisuus. Luonnosvaiheen palautteen pohjalta laaditaan osayleiskaavaehdotus, joka asetetaan aikataulun mukaisesti nähtävillä alkuvuodesta 2025 ja siitä pyydetään viranomaisten lausunnot. Tavoitteena on, että osayleiskaava saatetaan kaupungin hyväksymiskäsittelyyn viimeistään keväällä 2025. Osayleiskaavan hyväksyy Kokkolan kaupunginvaltuusto.

Osayleiskaavan päävaiheet ja alustava aikataulu on esitetty alla (Kuva 10).



Kuva 10. Osayleiskaavoituksen päävaiheet ja alustava aikataulu sekä liittyminen YVA-menettelyyn.

## 7.2 Tiedottaminen

Pihlinevan tuulipuiston osayleiskaavoituksen vaiheista, sisällöstä, yleisötilaisuuksista, mahdollisuuksista mielipiteen esittämiseen sekä luonnoksen ja ehdotuksen nähtävillä olosta tiedotetaan seuraavilla tavoilla:

- Kokkolan kaupungin internetsivuilla ja tiedotteena Kokkola-lehdessä
- Kirjeitse kaava-alueen maanomistajille (ehdotusvaiheessa)

Viralliset kuulutukset julkaistaan Kokkola-lehdessä sekä kaupungin internet-sivuilla [www.kokkola.fi/kuulutukset](http://www.kokkola.fi/kuulutukset).

## 7.3 Osalliset

Osallisia ovat vaikutusalueen maanomistajat, asukkaat ja yrittäjät sekä muut, joiden asumiseen, työntekoon tai muihin oloihin kaava saattaa huomattavasti vaikuttaa (Taulukko 1). Osallisilla on oikeus ottaa osaa kaavan valmisteluun, arvioida sen vaikutuksia ja lausua kaavasta mielipiteensä (MRL 62 §).

Taulukko 1. Osalliset

Maanomistajat Maanomistajat, jakokunnat ja muut kaava-alueen ja sen lähialueiden maanomistajat ja alueiden haltijat	Yhteisöt, joiden toimialaa suunnittelussa käsitellään Digita Oy Fingrid Oyj Verkko Korpela Oy Fintraffic lennonvarmistus Oy Finavia Oyj Kokkolan yrittäjät ry Keski-Pohjanmaan kauppakamariosaston hallitus Kylätoimikunnat ja -yhdistykset, mm: Ullavan Kirkonkylän seudun kyläyhdistys ry Raittiusyhdistys Korven Vesa Väläkylän nuorisoseura ry Ullavan Järvikylän Nuorisoseura ry Hilli-Väläkylän kyläyhdistys ry Ridankylän kyläyhdistys ry	Viranomaistahot Kokkolan kaupunki Kruunupyyn kunta Keski-Pohjanmaan liitto Pohjanmaan liitto K. H. Renlundin museo Keski-Pohjanmaan ja Pietarsaaren alueen pelastuslaitos Keski-Pohjanmaan sosiaali- ja terveyspalvelukuntayhtymä Soite Etelä-Pohjanmaan elinkeino-, liikenne- ja ympäristökeskus (ELY) Liikenne- ja viestintävirasto TRA-FICOM Luonnonvarakeskus LUKE Metsähallitus Metsäkeskus Museovirasto Länsi- ja Sisä-Suomen aluehallintovirasto (AVI) Puolustusvoimien pääesikunta Puolustusvoimien logistiikkalaitos, 2. logistiikkarykmentti Suomen metsäkeskus Suomen Turvallisuusverkko Oy (STUVE Oy) Suomen Erillisverkot Oy (Virve) Väylävirasto
Kiinteistönomistajat		
Lähiympäristön asukkaat, loma-asukkaat	Asukasyhdistykset Maa- ja kotitalousnaiset Maamiesseurat Lintutieteellinen yhdistys Birdlife Keski-Pohjanmaa ry Luonnonsuojeluyhdistykset ja -piirit WWF Suomi	Muut viranomaiset harkinnan mukaan
Yrittäjät	Metsänhoitoyhdistys Keskipohja ry Metsästysseurat ja -yhdistykset Kälviän-Ullavan riistanhoitoyhdistys MTK Museo- ja kotiseutuyhdistykset	
Ne, joiden asumiseen, työntekoon tai muihin oloihin kaava saattaa huomattavasti vaikuttaa	Suomen riistakeskus Ilmatieteen laitos DNA Oyj Elisa Oyj Telia Company AB Ukkoverkot Oy -> nyk. Edzcom Oy Cinia Group Oy Muut mahdolliset yhteisöt	

#### 7.4 Vuorovaikutuksen järjestäminen ja osallistuminen

Alueen osayleiskaavoitukseen voi osallistua ja toimia vuorovaikutuksessa

1. yleisötilaisuuksissa
2. toimittamalla mielipiteen kaavaluonnoksesta ja muusta valmisteluaineistosta nähtävilläolon aikana
3. kirjoittamalla muistutuksen kaavaehdotuksesta nähtävilläolon aikana
4. ottamalla suoraan yhteyttä kaupungin tai konsultin edustajiin

Osayleiskaavaprosessin vaiheet ja vaiheisiin liittyvät osallistumis- ja vuorovaikutusmenettelyt on esitelty tarkemmin taulukossa alla (Taulukko 2).

Taulukko 2. Osayleiskaavaprosessin vaiheet ja eri vaiheisiin liittyvät osallistumis- ja vuorovaikutusmenettelyt

SUUNNITTELUVAIHE	SUUNNITELMAN TYÖSTÄMINEN	KUNNAN JA VIRANOMAI-STEN KÄSITTELY	ASUKKAI DEN OSALLISTUMINEN	TIEDOTTAMINEN
1. OHJELMOINTI- JA SELVITYSVAIHE 03/2022-04/2024	Yleisten tavoitteiden asettelu, lähtötietojen koostaminen  Osallistumis- ja arviointisuunnitelman laadinta  Perusselvitykset ja suunnitteluvaihtoehtojen arviointi YVA-menettelyssä	Kaavoitus päätös, kaupunginhallitus  Päätös kaavan vireilletulosta ja osallistumis- ja arviointisuunnitelmasta	Mielipiteen esittäminen OAS:in riittävydestä nähtävilläolon aikana  Yleisötilaisuus yhdessä YVA-menettelyn kanssa OAS:in ja YVA-ohjelman nähtävilläoloaikana (webinaari ja vastaanottotilaisuus).	Kuulutus kaavoituksen vireilletulosta  Kuulutus OAS:n nähtävilläolosta ilmoitetaan Kokkolalehdessä sekä kaupungin virallisella ilmoitustaululla internetissä  OAS nähtävillä kaupungintalolla ja internetsivuilla
2. VALMISTELUVAIHE, KAAVALUONNOS 03/2024-11/2024	YVA-menettelyn tulosten analyysi ja kaavoitettavan vaihtoehdon valinta/muodostaminen  Mahdolliset täydennysselvitykset  Kaavaluonnoksen laadinta	Viranomaisneuvottelu ennen kaavaluonnoksen nähtävillä asettamista  Kaavaluonnos ja muu valmisteluaineisto asetetaan nähtävillä mielipiteen kuulemistä varten. Kaavaluonnoksesta pyydetään lausunnot viranomaisilta.	Mielipiteen esittäminen valmisteluaineistosta kirjallisesti ja suullisesti nähtävilläolon aikana  Yleisötilaisuus (webinaari tai vastaanottotilaisuus)	Kuulutus Kokkolalehdessä sekä kaupungin virallisella ilmoitustaululla internetissä  Luonnos ja muu valmisteluaineisto nähtävillä kaupungintalolla ja internetsivuilla
3. KAAVAEHDOTUSVAIHE 12/2024-03/2025	Kaavaluonnoksesta ja muusta valmisteluaineistosta saatujen mielipiteiden ja lausuntojen jälkeen luonnos työstetään kaavaehdotukseksi.  Vastineen laatiminen mielipiteisiin ja lausuntoihin	Tarvittaessa viranomaisten työneuvottelu ennen kaavaehdotuksen nähtävillä asettamista.  Kaavaehdotus asetetaan kunnassa nähtävillä 30 päivän ajaksi.  Kaavaehdotuksesta pyydetään lausunnot viranomaisilta.	Mahdolliset muistutukset kirjallisesti nähtävilläolon aikana	Kuulutus Kokkolalehdessä sekä kaupungin virallisella ilmoitustaululla internetissä  Kirjallinen ilmoitus ulkopaikkakunnalla asuville  Ehdotus nähtävillä kaupungintalolla ja internetsivuilla
4. HYVÄKSYMISVAIHE 04-06/2025	Kaava-asiakirjojen ja vastineiden viimeistely	Kaavan hyväksymiskäsittely kunnassa  Muistutusten ja lausuntojen käsittely  Kaupunginhallitus Kaupunginvaltuusto	Mahdolliset valitukset hyväksymispäätöksestä osoitetaan hallinto-oikeudelle	Yleiskaavan hyväksymispäätöksestä kuulutetaan virallisesti MRL 67 §:n ja MRL 94 §:n mukaan.  Kaava lähetetään tiedoksi viranomaisille

## 8. YHTEYSTIEDOT

Kaavoitustyötä ohjaa Kokkolan kaupunki. Kaavakonsulttina toimii Ramboll Finland Oy.

Suunnittelutyöhön liittyviä lisätietoja saa Kokkolan kaupungin kaupunkisuunnittelusta tai Rambollin yhteyshenkilöiltä.

Kokkolan kaupunki  
Kauppatori 5, PL 43  
67100 KOKKOLA

Ramboll Finland Oy  
Kauppatori 1-3 F  
60100 SEINÄJOKI

Päivi Cainberg  
Yleiskaava-arkkitehti  
p. 044 780 9364  
paivi.cainberg[at]kokkola.fi

Juha-Matti Märijärvi  
Yksikönpäällikkö  
p. 040 825 6260  
juha-matti.marjarvi[at]ramboll.fi

Jouni Laitinen  
Kaupunkisuunnittelupäällikkö  
p. 044 780 9360  
jouni.laitinen[at]kokkola.fi

Tietoa kaavoituksesta on saatavissa myös kaupungin internet-osoitteesta [www.kokkola.fi](http://www.kokkola.fi)

Yleistietoa kaavoituksesta ja tuulivoimasta löytyy ympäristöhallinnon verkkopalvelusta osoitteista

- [www.ymparisto.fi/elinymparistojakaavoitus](http://www.ymparisto.fi/elinymparistojakaavoitus)
- [www.ymparisto.fi/elinymparistojakaavoitus](http://www.ymparisto.fi/elinymparistojakaavoitus) → Elinympäristö → Tuulivoimarakentaminen