



# Kokkolan kauppatorin yleissuunnitelma

Suunnitelmaraportti 30.1.2023



RAMBOLL

0 10 20 50m



# Johdanto 1/2

Kauppatoria kehitetään toimivaksi ja viihtyisäksi osaksi Kokkolan kaupallisen keskustan ydinaluetta.

Kokkolan kauppatoria halutaan kehittää osaksi Kokkolan kaupallista ydinkeskustaa ja samalla luoda edellytykset vilkkaalle torikaupalle ja viihtyisälle torielämälle.

Ympäristö kaipaa viihtyisyyden ja toiminnallisuuden lisäämistä. Tori-infra ei myöskään vastaa tämän päivän laatutasoa. Ensisijaisesti kauppatori halutaan monipuolisesti ympärivuotiseen käyttöön ja viihtyisäksi kohtaamispaikaksi kaiken ikäisille.

Kokkolan torin kehittämisalueeseen sisältyy varsinaisen kauppatorin lisäksi ympäröivät katualueet Kauppatorikatu ja Torikatu sekä Kaupunginsalmen Suntain varsi Kauppatorin kohdalla sekä Torikadun eteläpuolella.

Torin käyttöaste painottuu pitkälti kesälle ja talvikuukausina torin käyttö on vähäistä. Toiminta sisältää torimyyntiä, kesäisin viikoittaista iltatoritoimintaa, muutaman vakituisen myyntikojun, entisen kalahallin, kiinteän esiintymislavan sekä yleiskäytössä olevan vessan.

# Johdanto 2/2

Torin tulee olla saavutettavissa ydinkeskustasta kaikilla kulkumuodoilla sekä Suntain varrelta kävellen ja pyöräillen tai esimerkiksi Suintissa meloen.

Torikadun varressa olevat joukkoliikennepysäkit säilyvät. Torin ympärillä on hotelleja ja näin ollen runsaasti matkailijavirtoja. Kaupungin tavoitteena on vastata torikauppiaiden ja kaupunkilaisten toiveisiin torin kehittämisessä.

Kokkolan torilla tulee olla tunnistettava ”Kokkolan helmi”. Paikan henkeä korostavan Wow-efektin avulla Kokkolan torin tulee olla kiinnostava eri vuoden- ja vuorokauden aikoina ja vastata näin omaleimaisuudellaan ja tunnelmallaan matkailijoiden viihtymiseen Kokkolassa.

Kokkolan torin kehittämisessä huomioidaan alueen monikäyttöisyys ja tapahtuma-aikainen laajentuminen mm. Kauppatorikadulle, vaikka suuremmat tapahtumat keskittyvätkin hiljattain valmistuneeseen Kokkolan tapahtumapuistoon.

Suunnittelutyön lähtökohtana on ollut realistinen ja kustannuksiltaan toteutuskelpoinen yleissuunnitelma. Kokkolan kauppatorin alueen kunnostus toteutetaan useammassa vaiheessa.

Yleissuunnitelma valmistui tammikuussa 2023.

# Työn ohjausryhmä

Kokkolan kauppatorin yleissuunnitelman laatimisessa tilaajana toimi Kokkolan kaupunki. Konsulttina työstä vastasi Ramboll. Hankkeessa oli laaja ohjausryhmä, joka kokoontui yhteensä viisi kertaa. Lisäksi pidettiin erilliskokouksia.

Kauppatorin kehittämisen tavoitteet perustuvat helmikuussa 2022 Kokkolan kaupungin tekemään asukaskyselyyn.

Yleissuunnitelman laatiminen käynnistettiin kesä-kuussa 2022 ja työ valmistui tammikuussa 2023.



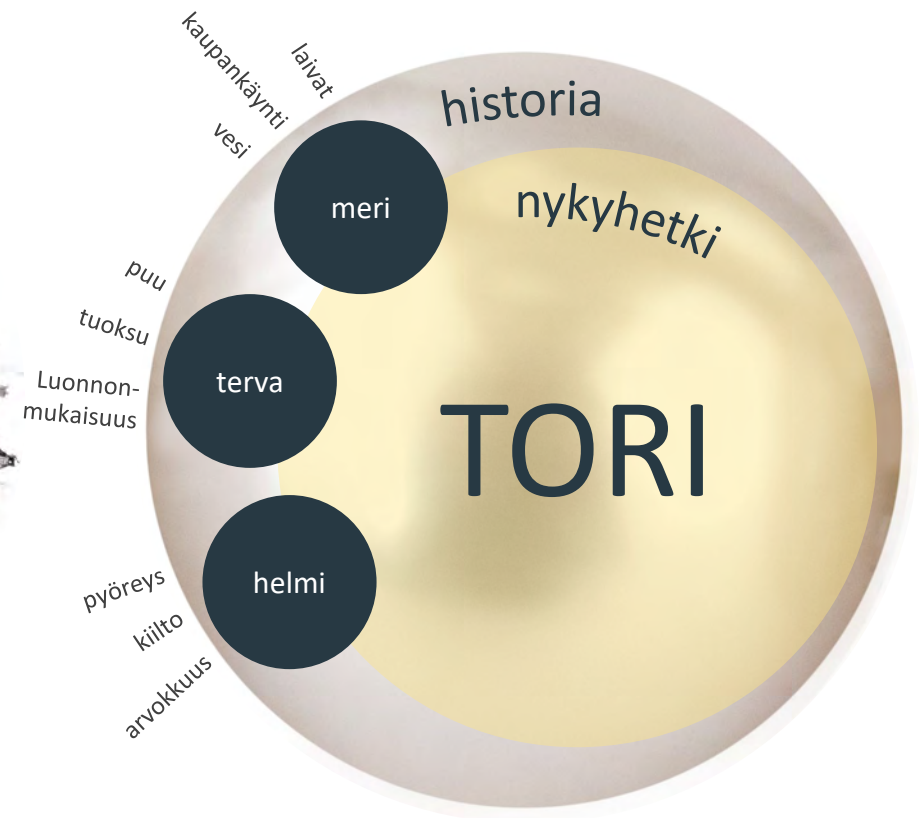
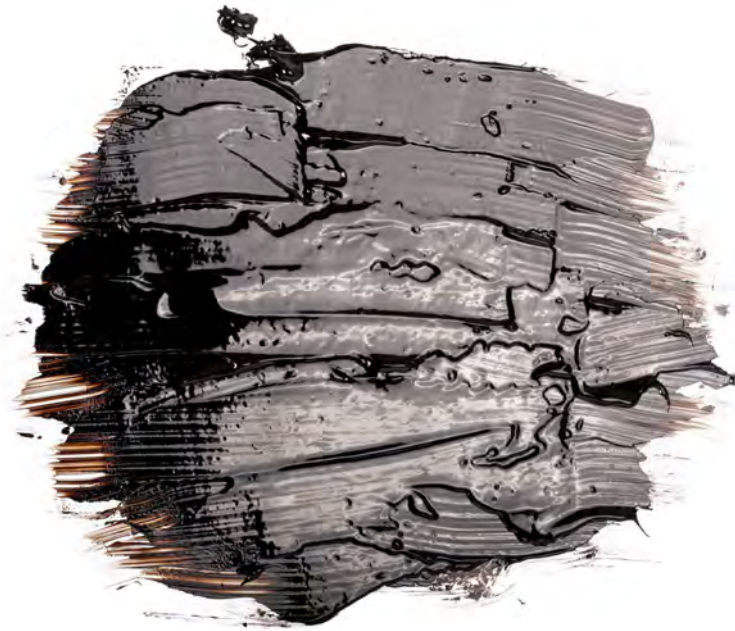
# Sisälllys

1. Konsepti
2. Tausta-analyysi
3. Yleissuunnitelma
4. Havainnollistaminen



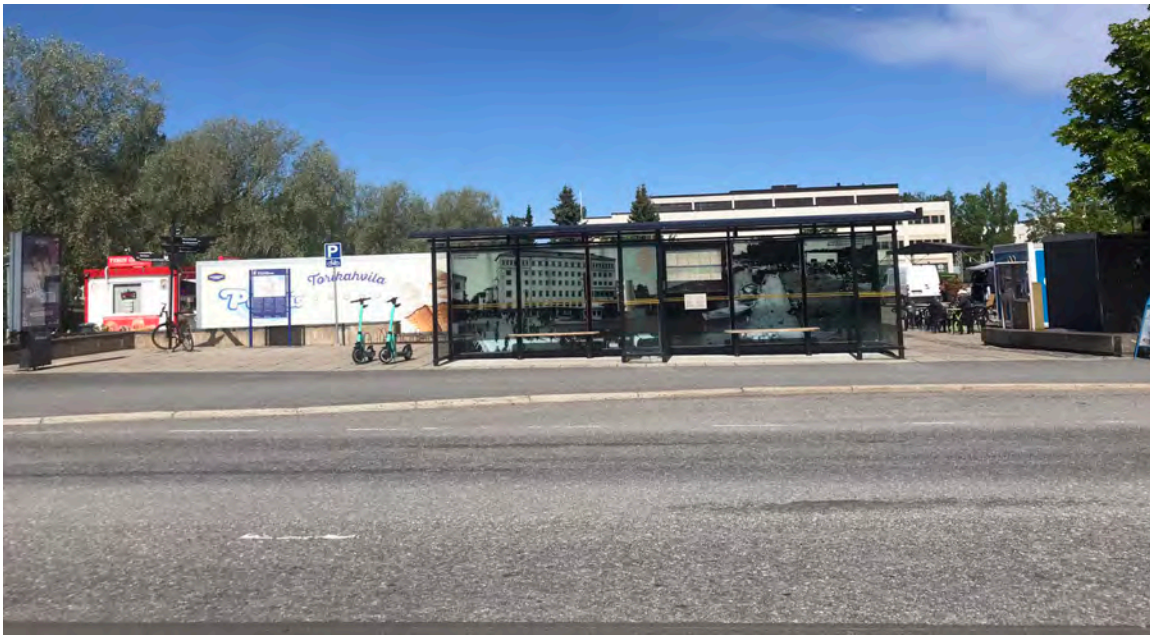
# Kokkolan tori – identiteetti ja brändi

## Meri, terva ja helmi





# Toria ympäröivät kadut Torikatu ja Kauppatorikatu





# Kaupunginsalmen Suntain ranta ja torin pohjoisosan viheralue





# Torimyynti



Torimyynti	Torimyynti, Nykytilanne
Kiinteät myyntikojut	15 kpl, 4x5-6 m
Teltat	5 kpl, 4x8 m
Myyntikärryt	5 kpl, 4x 6 m
Terassit	Jungle Juice Bar + terassi, 14x7m= 100 m <sup>2</sup> . Toinen 100 m <sup>2</sup> terassi suunnitteilla.
Kylmäautot	8 kpl, 4x5 m
Huoltoautot	8 kpl huolto/pakettiautoja.
Keskiviikon tori- ja iltatori	Kasvunvaralle tilaa kauppatorilta.
Tapahtumat	Kasvunvaralle tilaa Kauppatorilta.
Talvi	5 kpl

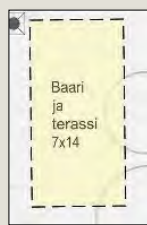


# Yleissuunnitelma





# Torikauppa



Terassi



Kiinteä koju 4x6 m, 14 kpl



Kärry 4 x 5 m, 5 kpl



Teltta 4 x 8 m, 5 kpl



Kylmäauto 4 x 6 m, 2 kpl



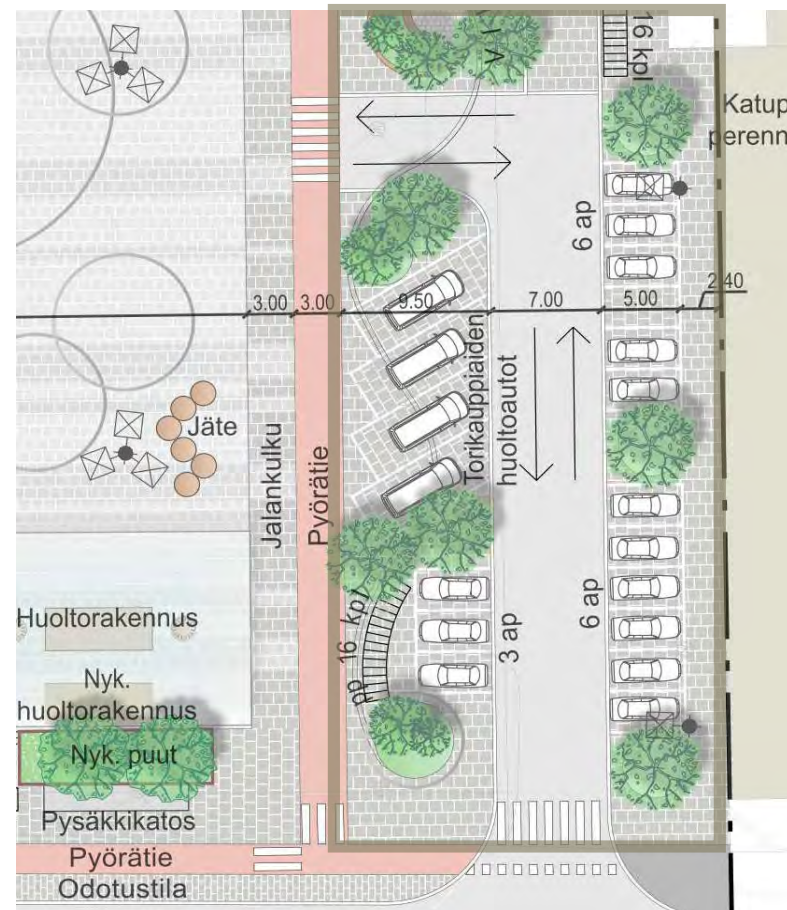
# Kauppatorikatu 1/2

## Kauppatorikatu

Kadun eteläosa on kaksisuuntainen ja pohjoisosa yksisuuntainen. Pysäköintiä on kadun varrella. Kauppatorin katutila yhdistyy toriin visuaalisesti yhtenäisen kivetyn pinnan myötä. Ajourata on asfalttia. Kauppatorikadun kaksisuuntaiselta osuudelta on 6 metriä leveä ajoyhteys torille. Kadun pohjoisosa on Shared Space - jaettava katu-tilaa, jossa on yksisuuntainen ajorata Torikadun puolivälistä Vaatturinkadulle. Kadun eteläosa -mitoitus kadun oikeasta reunasta:

- Jalkakäytävä 2,4 m
- Pysäköintipaikka (kohtisuoraan ajoradan reunasta) 5 m
- Ajorata 7 m
- Torikauppioiden huoltoautojen pysäköintipaikka 9,5 m. Pysäköintipaikkojen pituus 8,4 m.
- Sähköautoaikat kolme kappaletta kadun eteläosassa 5 m + 4,5 m pyöräpysäköinti
- Polkupyörävyöhyke 3 m, torialueen puolella
- Jalankulku torin puolella pyörätien vieressä 3 m.

Pyörätien ja ajoradan välisessä ”Viherässä helmi-nauhassa” on pysäköinnin lisäksi kiveyksestä nousevia katupuita, ”Tervatynnyrissä” kasvavia puita ja maanpeitekasvillisuutta sekä pyöreitä ”oleskelu-helmiä” joissa on puita ja maanpeitekasvillisuutta. Lisäksi vyöhykkeessä on tynnyripöytiä ja -tuoleja.



Näkymä Kauppatorikadulta etelään Torikadulle.

## Pysäköinti

Kauppatorikadulla pysäköintipaikkoja on yhteensä 22 ap + 1 le-ap + 4 ap huoltoautoille.

Kauppatorikadun varrella on katuun nähden kohtisuoraan pysäköintiä sekä pitkittäis- ja vinopysäköintiä. Huoltoautojen pysäköinti tapahtuu peruuttaen.

Kolme henkilöautojen pysäköintipaikkaa varataan sähköautoille. Huoltoautoille varataan sähkönsyöttö.







# Torikatu ja Helmitori

## Torikatu

Torikatua levennetään kadun pohjoispuolelta Suntin kohdalta, mutta samalla ajorataa kavennetaan. Suntin kohdalla katutilan leveys on 16 metriä. Suntin kohdalta ajorataa kavennetaan 6 metrin levyiseksi ja samalla korotetaan. Kadun pohjoispuolella tilaa annetaan pyöräilylle ja jalankululle. Kadun eteläpuolella jalankulkuväylää levennetään.

Bussipysäkki säilytetään nykyisellä paikallaan ja pysäkkikatos siirretään säilytettävien puiden kohdalle.

Torin lounaiskulmaa avarretaan rannan tukimuurilla, jotta tori on kutsuvampi keskustasta saapuvalle.

## Helmitori

Helmitori kehitetään avoimena tapahtuma-avukiona. Aukion ja rantavyöhykkeen välinen tukimuurin uusitaan ja Helmitorilta johdetaan portaat rantaan.

Nykyiset kaksi koivua säilytetään ja ne rajataan ”tynnyri” reunuksella. Muutoin aukio kivetään.



# Torialue

## Kävely ja pyöräily

Pyöräilyn 3 metriä leveä, punaisella asfaltilla päällystettävä pyöräilyn pääreitti osoitetaan torin kohdalla sen itäreunaan Kauppatorikadun ja Torialueen väliin jäävän Kauppatorikadun pysäköinti/virkistysaluevyöhykkeen länsilaitaan. Reitti ohjataan torialueelle suunnitellun pienen kaupungintalonaukion kautta kaupungintalon editse Suntin rantaan.

Torin molemmille reunoille on osoitettu torialueen kiveyksestä hieman poikkeavalla kiveyksellä 3 metriä leveät jalankulkuväylät. Lisäksi torin poikki on osoitettu 4 metriä leveä jalan-kulkuakseli. Nämä jalankulkuakselit toimivat myös torin pelastusteinä. Kauppatorin eteläosassa on yhteensä 30 pyörätelinettä.

## Pelastus- ja huoltoväylät

Torin kävelytiet toimivat myös pelastusteinä. Torimyynnin paikat on sijoitettu siten, että alueelle jää vapaa huoltoreitti.

## Torimyyni

Torimyynnin osalta suunnitelmassa on tarkasteltu, että nykyiset ja suunnitteilla olevat kiinteät myyntikojut, teltat, myyntikärryt, terassit, kylmä- ja huoltoautot mahtuvat torille. Kiinteitä rakenteita terasseineen sijoitetaan torialueen reunoille, jotta säilytetään keskustan suunnasta visuaalinen yhteys torin poikki kaupungintalon suuntaan. Torimyynitajan jälkeen avoin toritila mahdollistaa alueen iltakäytön mm. pelitapahtumiin.

## Jäähelmi

Esiintymislavan pohjoispuolella on ympärivuoden luisteluun käytettävä synteettisestä materiaalista toteutettava luistelualue.

Luistelualueen

rajataan penkkirakenteella, jossa istuminen on mahdollista sekä kentän että torin suunnalle. Penkki toimii istuskelun lisäksi myös luistimien vaihtoon.

Penkkirakennetta on mahdollista hyödyntää myyntipaikkana iltatorien ja toritapahtumien aikana. Jäähelmi valaistaan riippuvalaisimilla.





# Torialue

## Oleskeluhelmet ja Pop-up helmi

Kauppatorikadun katualueella, torin ja ajoradan välisessä kasvillisuusvyöhykkeessä sekä torin vastakkaisella reunalla on tervatynnyriaiheisia korotettuja istutusalueita, joista osassa sisäkaaren puolella on kaareva istuin.

Talviaikaan oleskeluhelmet voivat toimia valaistun jäätaiteen paikkoina. Torin itäreunalla olevat pyöreät oleskeluhelmet ja istutusalueet muodostavat vihreän helminauhan.



## Esiintymislava

Nykyinen esiintymislava korvataan uudella purjekatoksella ja kivrakenteisella pyöreällä esiintymislavalla, joka toimii eri suuntiin. Esiintymisalueen koko on noin 50 m<sup>2</sup> (entinen esiintymislava 28 m<sup>2</sup>). Lavan pinta esitetään tehtäväksi synteettisellä turva-alustalla, jolloin se mahdollistaa tapahtumien välisenä aikana erilaisen turvallisen toiminnan (esimerkiksi riippumattoryhmän). Purjekatoksen tukirakenteet esitetään suunniteltavaksi siten, että esiintymislava voidaan suojata purjekankaisella seinärakenteelta halutulta puolelta tuulta vastaan. Esiintymislavan purjekatokseen integroidaan tähtitaivas-valotaide.





# Tervasatama, Suntin puutarhat ja leikkipaikka

## Tervasatama

Tervasatama on rantaan, muurirakenteiden päälle toteutettava laiturimainen, puinen oleskelu- ja ravintola-alue, jonka kohokohtana on purjelaiva.

Valaistavine purjeineen laivarakenne on Kokkolan torin Wow-efekti – tunne joka jää elämään.

Kävelyväylästä Tervasatama rajautuu puisella aaltopenkillä mahdollistaen istuskelun useaan suuntaan.

Tervasataman kalusteina on puisia pyöreitä tervapenkkejä, tervatynnyri-pöytäryhmiä sekä katetun tilan muodostava oleskelutynnyri.

Kesäaikaan laiturialueen sisäänkäynnissä on suihkulähteet ja talviaikaan tulitynnyrit.

## Leikkipaikka

Leikkipaikka on torin laidalla puustoisessa saarekkeessa välittömästi Tervasataman yhteydessä. Leikkivälineenä on kuutioista muodostuva lähes kahdeksan metriä korkea monitoimiteline, joka sopii yli kuusivuotiaille lapsille. Leikkipaikan ympärillä on tervatynnyripöytäryhmiä mahdollistaen esimerkiksi shakin pelaamisen.

## Kalahallin piknik-puutarha

Kalahallin kohdalla on rannan istutusten lomassa kaksi pientä pyöreätä aukiota, joilla on piknik-pöytäryhmiä yrttikasvien lomassa. Piknikpaikkoja rajaa humalasalot.

## Suntin puutarha

Suntin puutarhaan laskeudutaan istutusalueiden välistä rantaan, jossa puiden katveessa on tervatynnyripenkit, jotka toimivat myös kaltevassa maastossa istutusalueen tukimuurina.



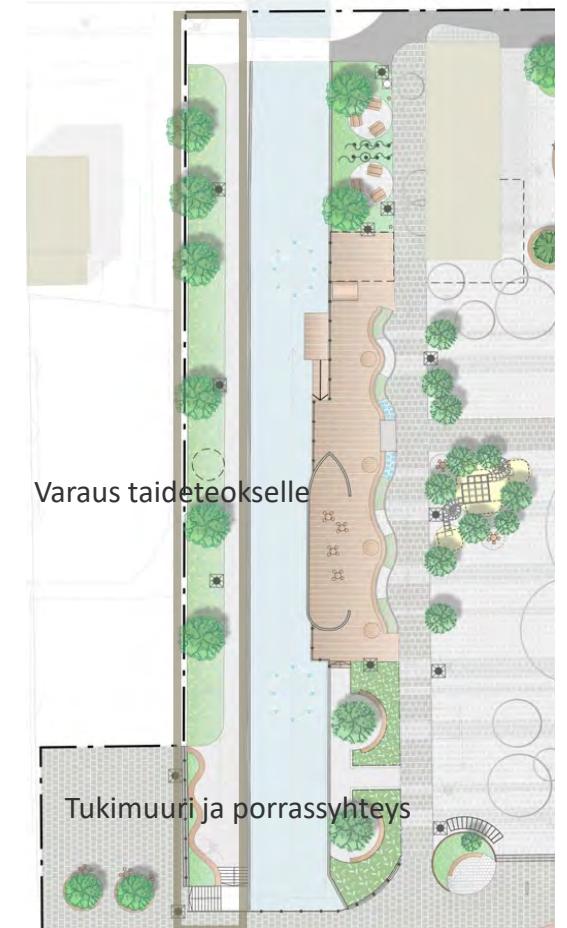
# Suntin länsiranta

## Helmitoriin liittyvä ranta-alue

Helmitorin itäreunaan rakennetaan tukimuuri ja torilta rantaan laskevat portaat. Tukimuurin viereen toteutetaan vastaava aaltopenkki kuin Tervasatamassa. Tukimuurina toimivan penkin ja varsinaisen tukimuurin välinen alue istutetaan. Suntin ranta-alue rajautuu länsipuolella kiinteistöjen betoniseen tukimuriin. Tukimuuri voidaan haluttaessa verhota tervatulla hirrellä.

Länsiranta kehitetään niittynä, joka mahdollistaa yhdessä kivituhkapintaisen käytävän kanssa avoimen ja kovan pinnan Suntin kunnossapitoa ja ruoppausta varten.

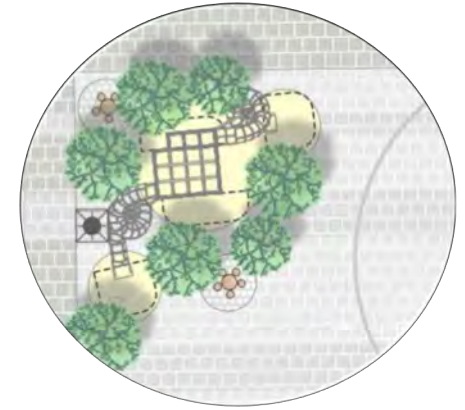
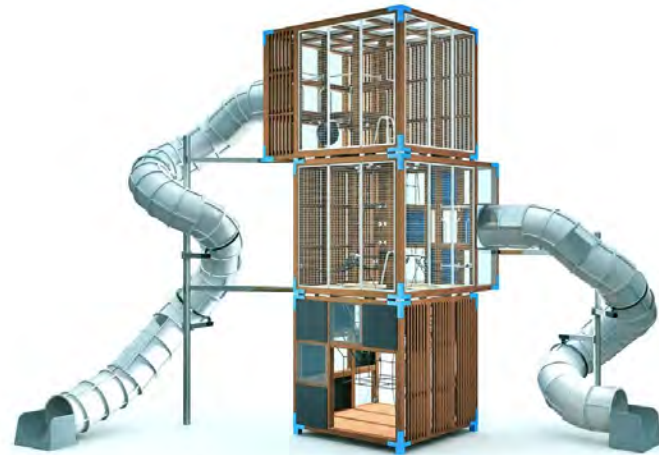
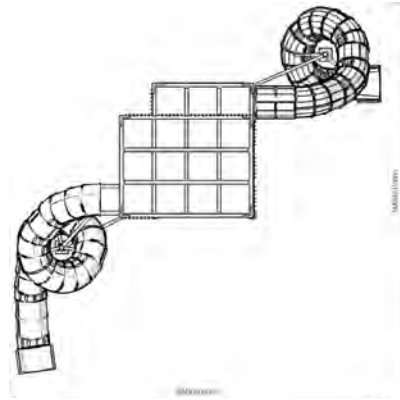
Tervasataman vastapuolella niittyalueella on varaus taiteen sijoituspaikaksi.

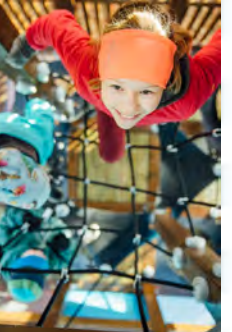






# Leikkipaikka

Leikkipaikka sijoittuu torin puustoiseen saarekkeeseen torin länsireunalle. Leikkipaikalta on luonteva yhteys Tervsatamaan. Leikkivälineenä on Lappset HALO CUBIC. Tuote muodostuu kolme metriä korkeista kuutioista ja on noin kahdeksan metriä korkea.



Ikäryhmä	6+	
Käyttäjien määrä	42	
Tuotteen pituus, mm	9340	
Tuotteen leveys, mm	9330	
Tuotteen korkeus, mm	8000	
Turva-alue, m <sup>2</sup>	14.8	
Putoamistila, m <sup>2</sup>	27.6	
Tilantarve korkeus, mm	8000	
Max.putoamiskorkeus, mm	1000	
Turvallisuustiedot	EN 1176-1, 3 TÜV	
Asennusaika (1 hlö), h	68	
Perustusvaihtoehdot	Pintaperustus	
Puuosat		
Seinien ja HPL osien väri		



# Toripaviljonki - tervaskanto

## Toripaviljonki ja huoltorakennus

Toripaviljonki on ”tervaskanto” lasikatteinen puu-katos, jonka pilarit muistuttavat ylösalaisin käännettyjä tervaskantoja ja liittyvät näin tervatyynyri-teemaisiin rakenteisiin.

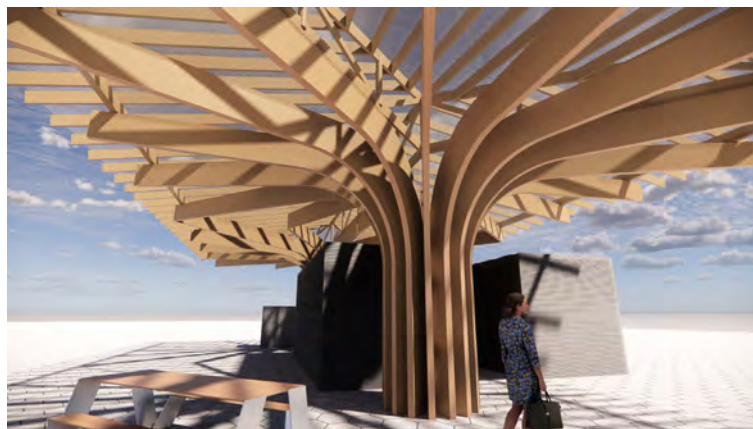
Puuosat ovat ns. Roslagin mahonkia, jossa yhtenä aineosana on kotimainen hautaterva.

Pitkänomainen katos rajaa ja jäsentää torin etelä-reunaa Torikadun suunnassa ja on myös riittävän iso sekä karakteristinen toimiakseen suurpiirteisenä vaihtuvien toritoimintojen kokoavana sateenvarjona.

Nykyinen huoltorakennus on nykyisellä paikallaan katoksen alla ja sen täydennysosa on entisen WC-tilan vieressä. Rakennukset voidaan verhota yhtenäiseksi kokonaisuudeksi.

Toripaviljonki suunniteltiin kolmipilariseksi rakennukseksi, mutta katoksen laajuutta pienennettiin kaksipilariseksi lyhyemmäksi rakennukseksi. Tämä pienentää katoksen alle tulevaa kahvila- ja myyntitoiminnoille soveltuvaa tilaa.

Lasikatos on mahdollista toteuttaa myös paanukattona tai osin aurinkopaneelipintaisena, mutta tällöin menetetään tervaskannon kiveyspintaan piirtämä varjometsä.



Lasikattoinen ”tervaskanto”- huoltorakennus.



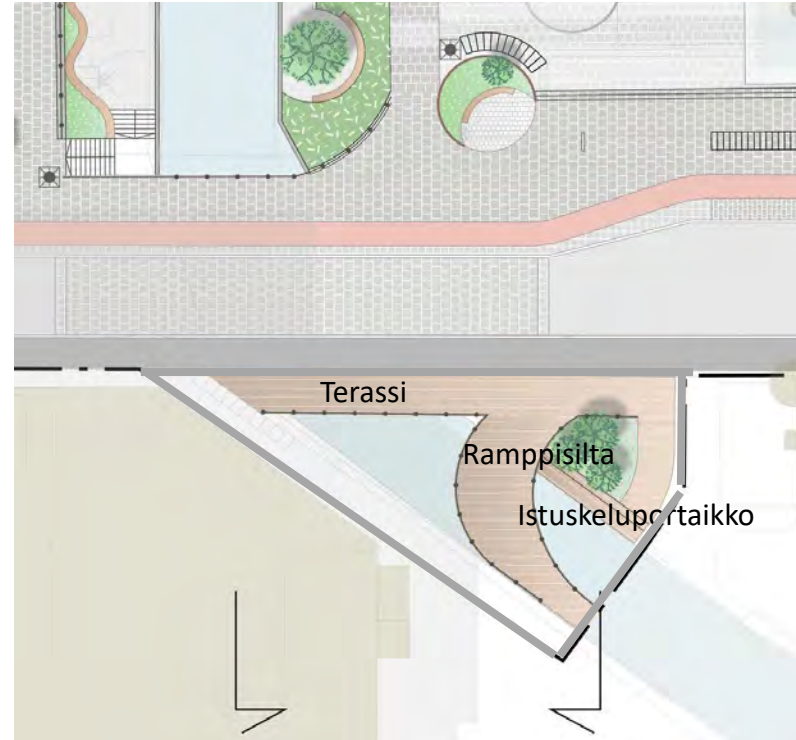
Jatkosuunnittelussa tulisi harkita katoksen toteuttamista kolmipilarisena rakennelmana, jollaiseksi se alunalkaen on suunniteltu.

# Suntin ramppisilta

## Suntin ramppisilta Torikadun eteläpuolella

Torikadun eteläreunaan Suntin ylle rakennetaan terassi ja sieltä puinen ramppisilta Suntin yli länsirannalle. Ramppisillan alle, sen itäreunalle, jätetään riittävästi tilaa vesillä liikkujille.

Kadun viereiseltä puuterassilta järjestetään yhteys rantaan, jonne toteutetaan puinen istuskeluportaitikko.



Näkymä suunnittelualueen lounaispuolelta ramppisillalle.



Ramppisillan kaitteet valaistaan.



# Valaistus

Torin yleisvalaistus tukee alueen toiminnallisuutta, mutta on myös valaistuksen ohjauksen avulla muuntuva erilaisia tapahtumia varten. Torin alue valaistetaan 10 metrisin pylvin, joihin on asennettu kolme yleisvalaisinta.

Torin tapahtumasähkön ulosotot voidaan sijoittaa toripylväiden tyveen ja valaistuskeskukseen sekä erillisiin sähkökaivoihin torille. Sijoittelulla pyritään välttämään kaapeleiden pintavetoja torilla.

Valaistus luo tunnelmallista tilaa Sunnin varrelle. Tervasatamassa valaistus luodaan matalan mitta-kaavan valaistusratkaisuin. Rakenteisiin kuten penkkeihin ja laivaan integroidaan harkittuja valaistusratkaisuja. Siltoihin integroidaan valaistusta kaiteisiin/käsijohteisiin.

Valaistuksellisia kohokohtia luodaan pysyillä erikoisvalaistusratkaisulla ja kausivalaistuksella. Esiintymislavan katokseen on ehdotettu erikoisvalaistusratkaisu, jossa voidaan valaistuksen ohjauksen avulla luoda dynaamisia valaistustilanteita. Kausivalaistuksia lisätään tuomaan tunnelmaa Sunnin varrelle, esimerkiksi laivaan sekä Sunnin vesisuihkuihin.

Uusille puille tehdään alustavat putkitusvaraukset myöhempää puuvalaistusta varten.



Tunnelmallinen valaistus



Julkisivun hyödyntäminen tapahtumallisessa valaistuksessa

Valaistuksen kohokohta



Toiminnallinen yleisvalaistus / muuntuva



Katuvalaistus



# Valaistus

Valaisimien muotokielenä on käytetty pyöreää muotoa. Valaisin valinnoissa tulee huomioida hyviä valonjako-ominaisuuksia. Matalammissa puistopylväissä tulee etenkin kiinnittää huomiota valaistuksen häikäisyyn.

Valaisimet esim:



Puistovalaisin: AEC Araya

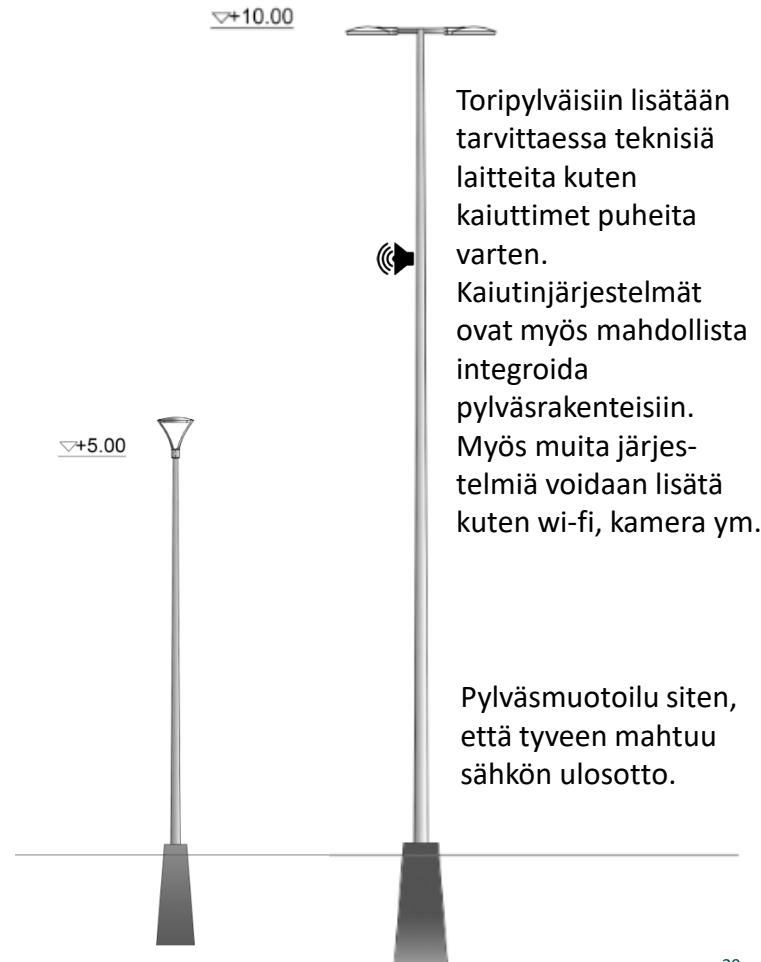


Aukion valaisin: Philips CitySoul

Tekojääkentälle on esitetty ripustusvalaistusta. Ripustusvalaisimena voidaan käyttää kooltaan pienempiä valaisimia, jotka teemallisesti jatkuvat samoina kuin esiintymislavakatoksen erikoisvalaistukset.



Ripustusvalaisin esim: We-ef DAS120



Toripylväisiin lisätään tarvittaessa teknisiä laitteita kuten kaiuttimet puheita varten. Kaiutinjärjestelmät ovat myös mahdollista integroida pylväsrakenteisiin. Myös muita järjestelmiä voidaan lisätä kuten wi-fi, kamera ym.

Pylväsmuotoilu siten, että tyveen mahtuu sähkön ulosotto.



Esiintymislavan katoksen erikoisvalaistus on kohokohtana torilla. Valaistuksen ohjauksen avulla valaistuksesta voidaan tehdä dynaamista. Valaistus voidaan toteuttaa esimerkiksi pistemäisillä RGBW- dot-valaisimilla.



Dot-valaisimia: Traxon ja Martin

# Päällysteet

## Kauppatori

Tori päällystetään harmaan eri sävyisillä pitkän-omaisilla graniittilaatoilla riviladontana. Toria halkova sekä torin molemmilla laidoilla olevat jalkakäytävät ovat vastaavaa laatoitusta, mutta sävyiltään astetta tummempia. Jalankulkuväylillä on raitoina vaaleampaa torikiveystä. Torikiveys kuvioidaan ”helmillä”, jotka ovat graniittilaatoitusta tummempia kapeita kiveysympyröitä. Kaupungintalon aukio on vastaavaa kiveystä kuin torialue, mutta ilman raidoitusta. Kauppatorin kiveystä kuvioi eri kokoiset tummemmalla kiveyksellä toteutettavat ”helmet”.

## Kauppatorikatu

Kauppatorikadun ajorata on kadun eteläosassa asfalttia ja pohjoisosan Shared Space-alueella ja jalankulkuväylillä vastaavaa laatoitusta kuin torin kävelyalueilla. Ajorata on erotettu harmaalla graniittireunatuella ja pysäköintipaikat on osoitettu nupukivirivillä. ”Oleskeluhelmiä” yhdistää muutamalla graniittinupukivirivillä toteutettu ”helminauha”. Helminauhaan sijoitetuilla kaivoilla hulevesiä ohjataan kadun puuistutuksille. ”Oleskeluhelmien” kiveyksenä on vaalea pitkänomainen graniitti-laatta. Pyörätiet ovat punaista asfalttia.

## Torikatu- ja Helmitori

Kävelyalueiden päällysteenä on vastaava graniittikiveys kuin Torialueen jalankulkuväylillä, mutta ilman vaaleampaa kiveysraidoitusta.

## Tervasatama

Tervasataman oleskelualue on puuta.

## Suntin ramppisilta

Ramppisillan päällysteenä on puu. Rakenne on terästä.

## Leikkipaikka

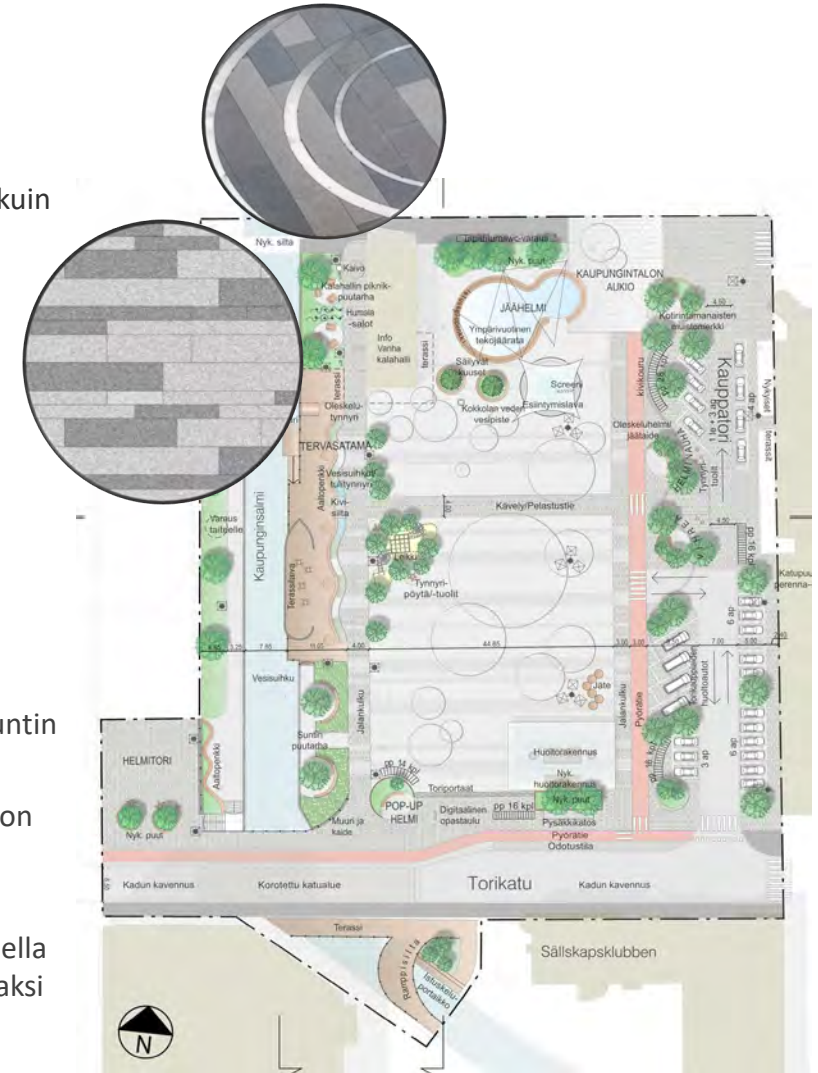
Päällysteenä on synteettinen Kokkolan vihreä ”Luonto”.

## Muut alueet

Kaupunginsalmen länsirannan kävelytie on kivituhkapintainen, samoin salmen itäpuolella olevan Suntin puutarhan kävelyalueet.

Kalahallin Piknik-puutarhan pöytäryhmien päällysteenä on vastaava graniittilaatoitus kuin ”oleskeluhelmien” päällysteenä.

Kalahallin pohjoispuolelle tehdään graniittisella reunatuella erotettu noppakivialue, jolla liikenne ohjataan kauemmaksi rakennuksen kulmalta.



# Kasvillisuus

Nykyisestä kasvillisuudesta säilytetään torin ja kaupungintalon välissä olevia lehmuksia, tori-alueella olevat kaksi kuusta sekä torialueen eteläreunassa olevia lehmuksia.

Suntin varressa säilytetään länsirannalla olevat koivut ja itärannan hopeapajuista kalahallin kohdalla olevat puut. Eteläosan puut kasvavat putkilyn päällä ja ne korvataan lähemmäksi rantaa istutettavilla puilla.

Helmitorilla säilytetään siellä olevat kaksi nuorta koivua.

Puuston rungon muodostavat alkuvaiheessa säilytettävät puut. Uusia puita ja istutuksia on Kauppatorikadun katualueella torin itäreunan vyöhykkeellä, Kauppatorikadulla pankin kohdalla, torin länsireunan leikkipaikan puustosaarekkeessa sekä Suntin puutarhassa ja Kalahallin Picnik-puutarhassa.

Torin pohjoispuolella olevien lehmusten yhteydessä olleet pensaat vaihdetaan matalimpiin.

Uusia istutuksia on myös istutusaltaina toimivien tervatynnyriaiheisten "oleskeluhelmien" yhteydessä sekä aaltopenkin viereisessä kosteikkopainanteessa.

Kauppatorikadun itäreuna:

- metsävaahtera, Acer platanoides

Kauppatorikadun länsireuna:

- tammi, Quercus robur

Oleskeluhelmet:

- mongolianvaahtera (rungollinen), Ager ginnala
- tuurenpihlaja, Sorbus `Dodong`
- koristeheinät ja monilajinen perennaistutus
- laakakatajat

Torin länsireuna:

- punatammi, Quercus rubra

Suntinpuutarha

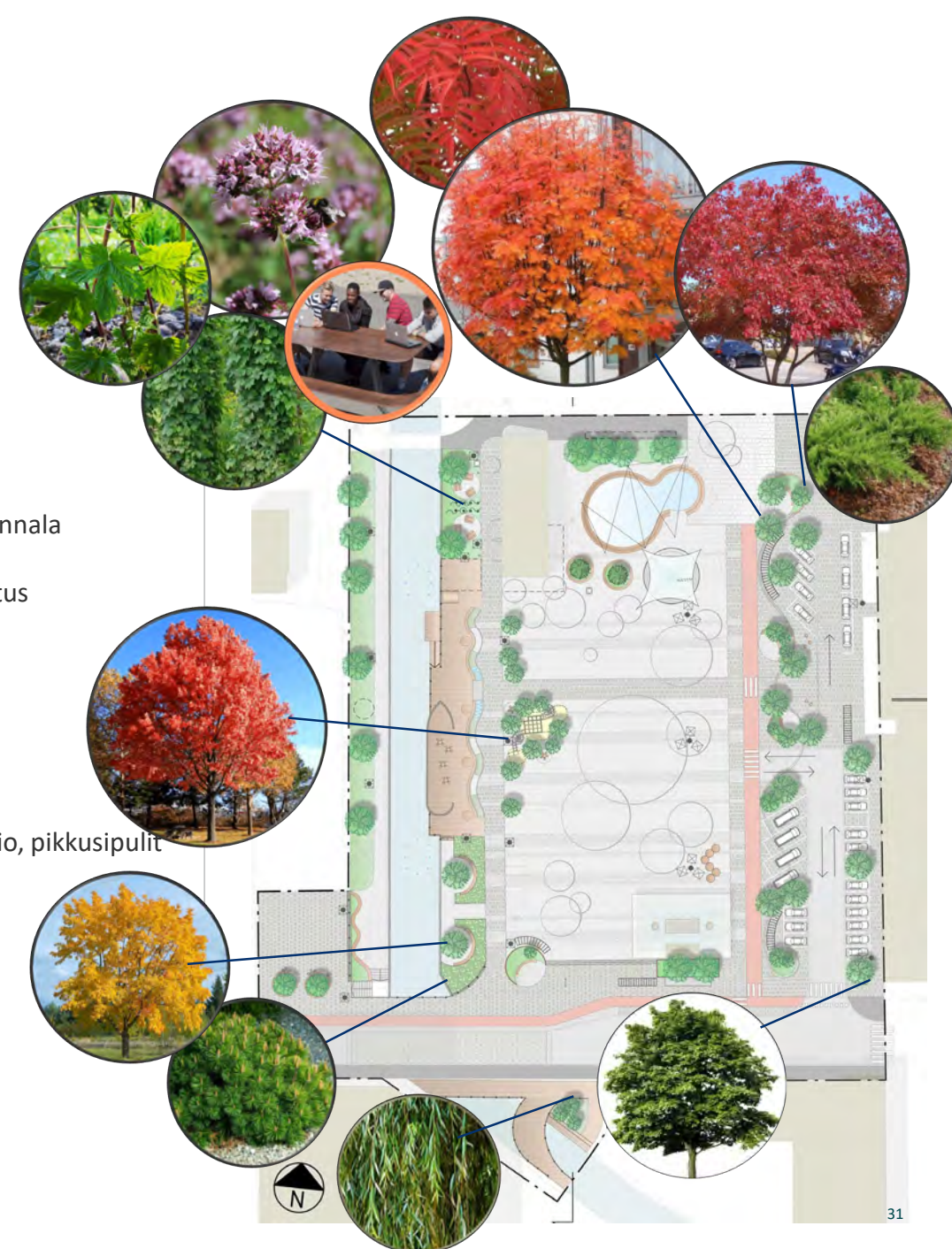
- riippasalava, Salix x rubens 'Lasipalatsi'
- kääpiövuorimänty, pinus mugo var pumilio, pikkusipulit

Tervasataman piknik-puutarha:

- Humala, Humulus lupulus (salot)
- monivuotiset yrtit

Ramppisillan ja portaikon välinen alue:

- riippasalava, Salix x rubens 'Lasipalatsi'





# Jatkosuunnittelussa huomioitavaa 1/2

## Mittaukset

Jatkosuunnittelua varten kunnostettavalla alueella tehdään maastomittauksia ja pohjatutkimuksia.

## Toripaviljonki

Toripaviljonki esitetään toteutettavaksi kolmepilarisena, jolloin veistoksellinen katos tuo tunnistettavuutta Kokkolan torille. Samalla se tarjoaa runsaasti katettua tilaa sadepäiville.

## Suntin ramppisilta

Torikadun eteläpuolella oleva Suntin ramppi-silta on suunniteltu ideatasolla. Ramppisillan suunnittelu edellyttää tarkkaa alueen tutkimista.

## Turvakamerat

Turvakameroiden paikat tarkastetaan jatko-suunnittelussa.

## Torin turvallisuus

Torialueen kalustuksella varmistetaan tori-alueen turvallisuus. Tarvittaville alueille torin reunalle lisätään pollaraita.

## Alue- ja kunnallistekniikka

Nykyinen kuivatusjärjestelmä hulevesiviemäreineen uusitaan. Kalahallin piknik-puutarhaan ja jäähelmen läheisyyteen sijoitetaan uusi vesipiste. Suntin varren rakenteet on suunniteltu siten, että mahdollisen kaivun takia rakenteet ovat helposti nostettavissa, purettavissa tai uudelleen asennettavissa. Jatkosuunnittelussa tulee huomioida hulevesien poisto jäähelmestä.

## Sähkö

Torilla tarvitaan sähkökaappeja noin kuusi kappaletta. Kauppatorikadulle järjestetään kolmelle sähköautolle latauspiste sekä neljälle huoltoautolle sähköpisteet. Torialueelle sijoitetaan kattavasti sähkökaivoja. Tavoitteena on yksi kaivo neljää torimyyntipaikkaa kohden.

## Digitaalinen infotaulu ja screen

Torialueen kaakkoiskulmalle sijoitetaan digitaalinen infotaulu ja sen yhteyteen opasteet. Torille sijoitetaan screen, jonka paikka ja muoto tarkastellaan jatkosuunnittelussa. Digitaalisten taulujen mallit ja sähkönsyöttö varmistetaan.

## Oleskeluhelmet

Mikäli oleskeluhelmiin halutaan modernimpaa ilmettä, on helmet mahdollista tehdä esimerkiksi valkobetoniasta ja kiillottaa. Myös tynnyri-helmien tarkempi ilme ja rakenne tulee vaatii tarkempaa suunnittelua.



# Jatkosuunnittelussa huomioitavaa 2/2

## Hulevesien käsittely

Hulevesien hyödyntäminen ja laadullinen käsittely ennen Suntiin johtamista on tärkeää. Seuraavassa on esitetty muutamia vaihto-ehdoja:

- Oleskeluhelmiä yhdistävä helminauha on mahdollista suunnitella loivaksi kouruksi, johon sijoitetaan ritiläkaivoja. Näistä hulevedet ohjataan kasvillisuuden kasvualustoille.
- Vastaavia kouruja voidaan tehdä myös torin poikki. Hulevedet on mahdollista ohjata joko vihreän helminauhan suuntaan tai esimerkiksi Tervasatama aaltopenkin viereiseen hulevesi-aiheeseen.
- Pintavesiä voidaan ohjata myös ritiläkouruilla, joissa on kourun sisäinen kaato.

## Koiravessat

Rantaraitin molempiin päihin suositellaan rakennettavaksi pienet koiravessat; tolppa hiekkapintaisella alueella. Koiravessojen yhteyteen sijoitetaan roska-astia.



## Jätehuolto

Jätehuoltojärjestelmä tulee suunnitella tarpeita vastaavaksi. Yleissuunnitelmavaiheessa suunnitelmassa on esitetty syväkeräyssäiliöitä. Niille ei kuitenkaan löytynyt alueelta luontevaa paikka.

## Tapahtuma WC:t

Tapahtuma WC:t on esitetty Vaaturinkadun ja Suntiin väliselle raitille. WC:n tarve ja niiden mahdollinen kunnallistekniikka tulee suunnitella tarpeita vastaavaksi.

## Kukkivat helmet

Perennoissa ja kausi-istutuksissa suositetaan helmen muotoisia kasveja ja kausikasvisommitelmia.

## Kalusteet

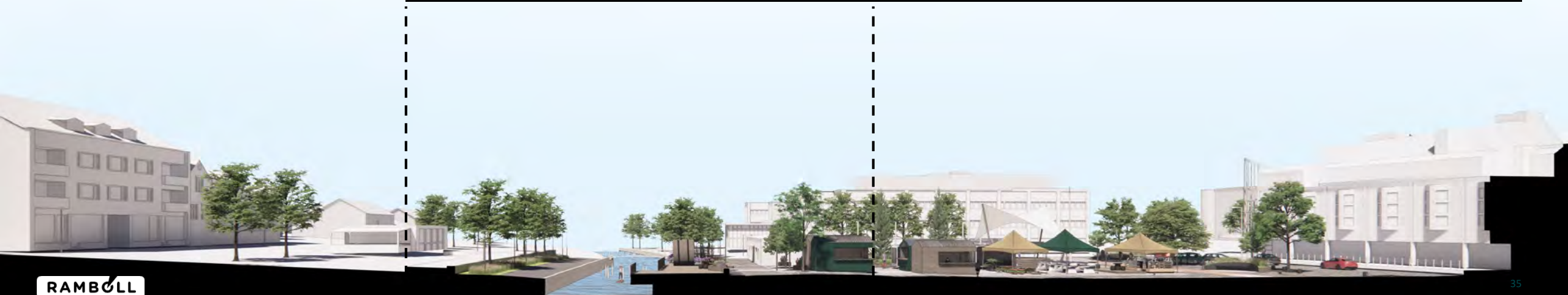
Jäähelmen ympärille on esitetty kaareva kahteen suuntaan istuttava penkkiryhmä. Tuotetta ei ole saatavana valmistuotteena, vaan se on suunniteltava erikseen (tervatynnyrin henkeen). Streetlifen tuotteista löytyy lähinnä vastaavat.





# Havainnollistaminen

# Alueleikkaukset/-julkisivut



































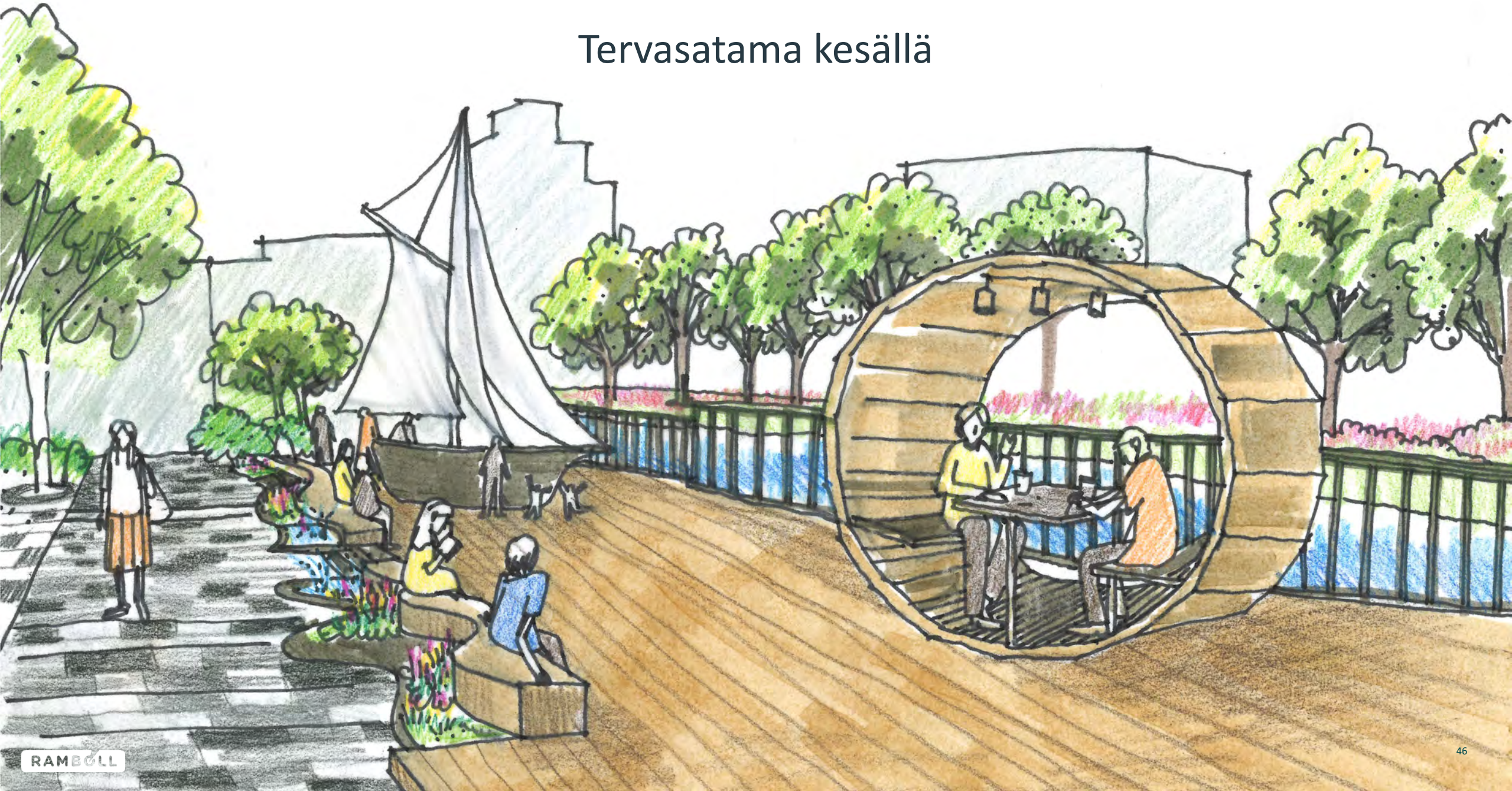


# Tervasatama talvella



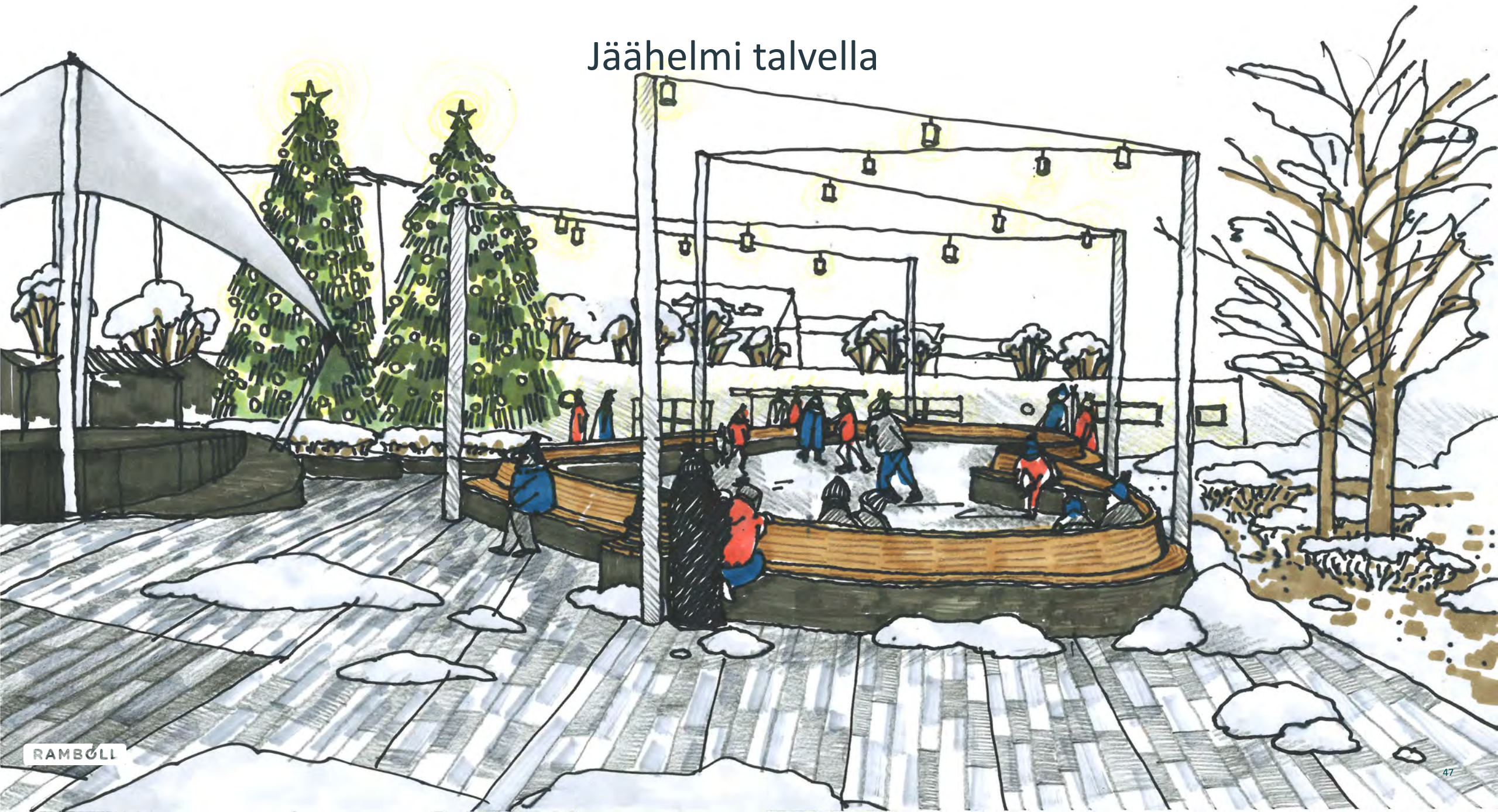


# Tervasatama kesällä



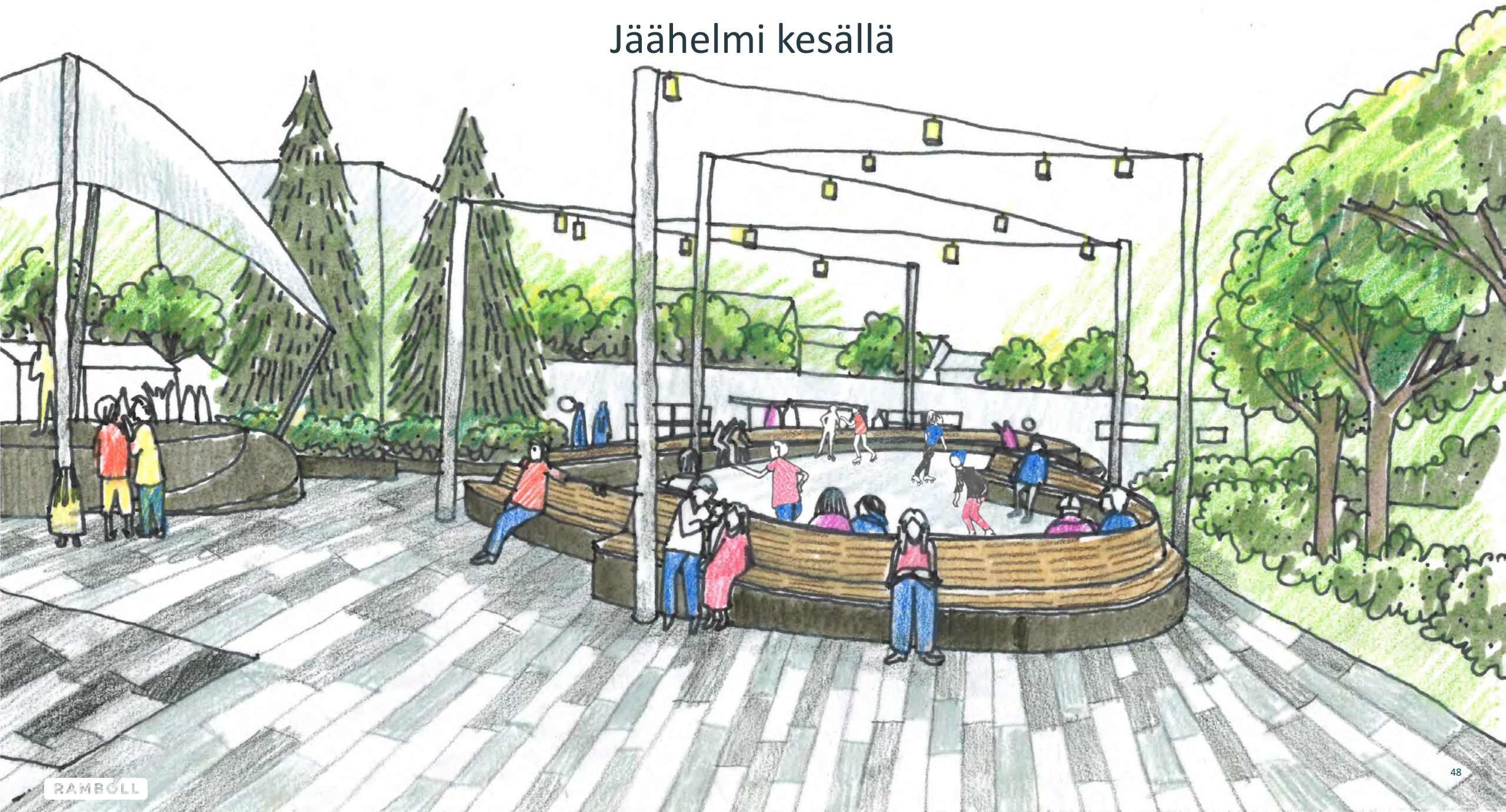


# Jäähelmi talvella





# Jäähelmi kesällä





# Oleskeluhelmi talvella - jääveistos





# Oleskeluhelmi kesällä





# Kokkolan torin wow-efekti

Tervasataman  
purjelaivaterassista kehitetään  
Kokkolan omaleimainen ja  
tunnistettava wow-efekti.





