

Kuva 1. Tuohimaa-Riutanmaan tuulivoimapuiston alustava rajaus. Tuohimaan suunnittelualue mustalla ja Riutanmaan suunnittelualue harmaalla.

## Kokkolan kaupunki TUOHIMAAN TUULIVOIMAPUISTON OSAYLEISKAAVA

Osallistumis- ja arviointisuunnitelma 28.5.2021

Kaavoituksen alkaessa osana kaavatyön ohjelmointia laadittavassa **Osallistumis- ja arviointisuunnitelmassa** (OAS) esitetään suunnitelma osallistumisen ja muun vuorovaikutuksen järjestämisestä sekä vaikutusten arvioinnista. (MRL 63 §)

Osallistumis- ja arviointisuunnitelma tehdään asukkaita, järjestöjä, kunnan ja valtion viranomaisia sekä muita osallisia varten. Sen tulisi antaa perustiedot kaavahankkeesta ja sen valmisteluprosessista niin, että osalliset voivat arvioida kaavan merkitystä ja tarvetta osallistua sen valmisteluun.

Osallistumis- ja arviointisuunnitelmaa täydennetään tarvittaessa suunnitteluprosessin kuluessa.

## 1 PERUSTIEDOT – MITÄ ON TEKEILLÄ, MITÄ JA MIHIN SUUNNITELLAAN

### 1.1 JOHDANTO

wpd Finland Oy suunnittelee Tuohimaa-Riutanmaan tuulipuiston rakentamista Kokkolan kaupungin ja Halsuan kunnan alueille. Hanke jakautuu kahteen osaan, Kokkolan kaupunkiin sijoittuvaan Tuohimaan tuulipuistoon ja Halsuan kuntaan sijoittuvaan Riutanmaan tuulipuistoon. Tuohimaan ja Riutanmaan tuulipuistoja kehitetään rinnakkain, joten niitä käsitellään osin yhdessä Tuohimaa-Riutanmaan kokonaissuunnittelualueena.

Tarkoituksena on laatia Tuohimaan ja Riutanmaan alueille erilliset oikeusvaikutteiset osayleiskaavat, joiden perusteella voidaan myöntää rakennusluvut tuulivoimalayksiköiden rakentamiselle (MRL 77a §). Tuohimaa-Riutanmaa tuulipuistohankkeista toteutetaan yhteinen YVA-menettely, johon osayleiskaavan laadinta sovitetaan yhteen. Lisäksi YVA-menettelyssä arvioidaan tuulipuiston valtakunnan verkkoon 400 kV ilmajohdolla liittämisen ympäristövaikutukset.

Tuohimaa-Riutanmaan kokonaissuunnittelualueelle suunnitellaan enintään 73 tuulivoimalan rakentamista, joista Tuohimaan alueelle sijoittuisi enintään 54 voimalaa ja Riutanmaan alueelle enintään 19 voimalaa.

Osayleiskaavassa ratkaistaan tuulivoimapuistojen maankäyttö sekä tuulivoimaloiden määrä ja sijoittuminen. Osayleiskaavojen laadinnassa otetaan huomioon ympäristövaikutusten arvioinnin (YVA) yhteydessä tehtävät selvitykset ja arvioinnit. Lisäksi osayleiskaavojen laadinnassa otetaan huomioon muut aluetta koskevat maankäyttötarpeet sekä suunnitteluprosessin yhteydessä esiin tulevat asiat.

wpd Finland Oy:n toimittama kaavoitusaloite on hyväksytty Kokkolan kaupunginhallituksessa 12.4.2021 § 174. Kokkolan kaupunki ja wpd Finland Oy laativat kaavoitussopimuksen, jossa määritellään MRL 77c §:n mukaiset korvaukset kaupungille.

### 1.2 SUUNNITTELUALUE SIJAINTI

Kokkolan Tuohimaan osayleiskaava-alue (n. 2600 ha) sijaitsee noin 55 km kaakkoon Kokkolan keskustasta ja n. 16 km kaakkoon Ullavan taajamasta Ullavanjärven ja Venetjoen tekojärven välisellä alueella. Suunnittelualue rajautuu koillisesta Toholammin ja luoteesta Halsuan kunnan rajaan.

Tuohimaa-Riutanmaan alustava raja on esitetty kansikuvassa. Tuohimaan suunnittelualue mustalla ja Riutanmaan suunnittelualue harmaalla. Taustakartta © MML.



### 1.3 TAVOITE

Tavoitteena on mahdollistaa Tuohimaa-Riutanmaan alueelle enintään 73 tuulivoimalan rakentaminen. Aloitusvaiheessa tarkastellaan kahta vaihtoehtoa: VE1 -vaihtoehdossa alueelle rakennettaisiin yhteensä 73 voimalaa, joista Tuohimaalle 54 kpl ja Riutanmaalle 19 kpl ja VE2 -vaihtoehdossa yhteensä 65 voimalaa, joista Tuohimaalle 48 kpl ja Riutanmaa 17 kpl. Voimaloiden kokonaiskorkeus on enintään 300 metriä (napakorkeus enintään 200 metriä ja roottorin halkaisija enintään 200 m). Tuulivoimaloiden yksikköteho on enintään 8 MW.

Tuulipuiston alueelle rakennetaan/parannetaan huoltotieverkosto, joka mahdollistaa pääsyn voimalapaikoille.

Tuulipuiston sisäinen sähkönsiirto toteutetaan maakaapelein ja suunnittelualueelle rakennetaan tarvittavat sisäiset sähköasemat. YVA-menettelyssä tarkastellaan tuulipuiston liittämistä sähköverkkoon kolmea 400 kV:n ilmajohtovaihtoehtoa (SVE1, SVE2 ja SVE3) Ullavan, Raikonharjun, Eltonevan tai Halsuan sähköasemille. Voimajohtoreitit näkyvät kuvassa 9.

- SVE1: Uusi 400 kV voimajohto välillä hankealue – Ullavan suunniteltu sähköasema (Fingrid). Voimajohdon kokonaispituus on noin 20 km. Välille Ullavan sähköasema – suunniteltu Raikonharjun sähköasema (wpd:n Länsi-Toholammin tuulipuistohankkeen uusi sähköasema) suunnitelmissa myös wpd:n Länsi-Toholammin tuulipuistohankkeen suunniteltu uusi 400 kV voimajohto ja Fingridin suunniteltu uusi 400 kV voimajohto.
- SVE2: Uusi 400 kV voimajohto välillä hankealue – Raikonharjun sähköasema sekä Raikonharjun sähköasema – Ullavan sähköasema. Voimajohdon kokonaispituus on reilut 20 km. Välille Ullavan sähköasema – Raikonharjun sähköasema suunnitelmissa wpd:n Länsi-Toholammin ja Toholampi-Lestijärven tuulipuistojen uusi 400 kV -voimajohto, johon Tuohimaa-Riutanmaan tuulipuisto SVE2:ssa liittyy.
- SVE3: Uusi 400 kV voimajohto välillä hankealue – suunniteltu Eltonevan tai suunniteltu Halsuan sähköasema (Fingrid). Voimajohdon kokonaispituus on noin 35 km. Välille hankealue – Eltonevan/Halsuan sähköasema suunnitelmissa myös wpd:n Länsi-Toholammin tuulipuiston uusi 400 kV -voimajohto.

Osayleiskaavan tavoitteena on ottaa huomioon myös muut aluetta koskevat maankäyttötarpeet sekä suunnitteluprosessin edetessä muodostuvat tavoitteet.

Suunnittelun tavoitteena on varmistaa, että kaavassa osoitetuista toiminnoista ei aiheudu esimerkiksi kaava-alueen luonnonympäristön, eläimistöön ja linnustoon, ympäröivän alueen asukkaisiin, alueella harjoitettavaan maa- ja metsätalouteen tai muihin elinkeinoihin kohdistuvia merkittäviä haitallisia ympäristövaikutuksia.

Tuohimaan ja Riutanmaan osayleiskaavat laaditaan oikeusvaikutteisina Maankäyttö- ja rakennuslain 77a §:n mukaisina, jolloin yleiskaavoja voidaan käyttää suoraan tuulivoimalan rakennusluvan perusteena. Tuulivoimarakentamista ohjaavaa yleiskaavaa laadittaessa on otettava huomioon, että yleiskaava ohjaa riittävästi rakentamista ja muuta alueiden käyttöä kyseisellä alueella, suunniteltu tuulivoimarakentaminen ja muu maankäyttö sopeutuu maisemaan ja ympäristöön ja tuulivoimalan tekninen huolto ja sähkönsiirto on mahdollista järjestää (MRL 77b §).

Tuohimaan osayleiskaavan hyväksyy Kokkolan kaupunginvaltuusto.



## 2 SUUNNITTELUN LÄHTÖKOHDAT

### 2.1 SUUNNITTELUALUEEN NYKYTILA

Suunnittelualue on rakentamatonta, kangasmaiden ja suurelta osin ojitettujen suoalueiden muodostamaa mosaiikkia. Myös hankkeen vaihtoehtoiset sähkönsiirtolinjat kulkevat pääosin metsä- ja suoalueilla etäällä asutuksesta. Suunnittelualueen pohjois-länsipuolelle sijoittuu Ullavanjärveä ympäröiviä kyliä sekä kaakkoispuolelle Toholammin Sykäräisen, länsipuolelle Kaustisen Köyhäjoen ja lounaispuolelle Halsuan Liedeksen kyläalueet. Koillis-, etelä- ja länsipuolille sijoittuu useita erikokoisia turvetuotantosoita.

Tuohimaan suunnittelualueutta lähin asuinrakennus sijaitsee VE1 -vaihtoehdossa noin 1,6 km ja VE2 -vaihtoehdossa noin 2,1 km etäisyydellä lähimmästä alustavasta voimalapaikasta. Olemassa olevan tiedon perusteella lähimpään lomarakennukseen on etäisyyttä lähimmästä alustavasta voimalapaikasta VE1 -vaihtoehdossa noin 2 km ja VE2 -vaihtoehdossa noin 2,5 km. Vaihtoehtoisten sähkönsiirtoreittien osalta lähin asutus sijaitsee noin 70 metrin etäisyydellä voimalinjasta (SVE3). Hankealueella harrastetaan metsästystä ja muuta jokamiehenoikeudella tapahtuvaa virkistyskäyttöä, virallisia virkistysreittejä tai -alueita hankealueelle ei sijoitu.

Tuohimaan aluetta lähin valtakunnallisesti arvokas maisema-alue on noin 12 km päässä lähimmästä tuulivoimalasta sijaitseva Lestijokilaakson alue. Valtakunnallisesti arvokasta rakennusperintöä sijaitsee lähimmillään noin 11,5 km etäisyydellä (Halsuan kirkkotie ja kirkonseutu). Vahvistettuihin maakuntakaavoihin merkittyä arvokasta maisemaa tai kulttuuriympäristöä edustavat lähimpänä hanketta sijaitsevat Härkänevan pika-asutus noin 2,5 km ja Ullavanjärven alue noin 3,3 km etäisyydellä. SVE3 sähkönsiirtolinjaus kulkee Härkänevan alueen lävitse.

Suunnittelualueelle tai vaihtoehtoisten sähkönsiirtoreittien varrelle ei sijoitu luokiteltuja pohjavesialueita tai geologisesti arvokkaita muodostumia. Kymmenen kilometrin etäisyydelle hankealueesta sijoittuvat seuraavat Natura-alueet: Kotkanneva ja Pikku-Koppelon metsät (FI000034, SAC), Pilvineva (FI1001001, SAC/SPA), Vionneva (FI1000019, SAC/SPA) ja Lestijoki (FI1000057, SAC). Tuulipuiston lähiympäristöön ei sijoitu kansainvälisesti arvokkaita lintualueita (IBA-alueet). Kotkanneva ja Pilvineva kuuluvat Suomen tärkeisiin lintualueisiin (FINIBA-alueet). Seuraavaksi lähimmät FINIBA-alueet sijoittuvat yli 10 kilometrin etäisyydelle.

### 2.2 VALTAKUNNALLISET ALUEIDENKÄYTTÖTAVOITTEET

Maankäyttö- ja rakennuslain mukaan alueiden käytön suunnittelussa on huolehdittava 1.4.2018 voimaan tulneiden valtakunnallisten alueidenkäyttötavoitteiden huomioon ottamisesta siten, että edistetään niiden toteuttamista. Alueidenkäyttötavoitteiden tehtävänä on varmistaa valtakunnallisesti merkittävien seikkojen huomioon ottaminen maakuntien ja kuntien kaavoituksessa sekä valtion viranomaisten toiminnassa, auttaa saavuttamaan maankäyttö- ja rakennuslain ja alueidenkäytön suunnittelun tavoitteet, joista tärkeimmät ovat hyvä elinympäristö ja kestävä kehitys, toimia kaavoituksen ennakoivan ja vuorovaikutteisen viranomaistyön välineenä valtakunnallisesti merkittävässä alueidenkäytön kysymyksissä sekä edistää kansainvälisten sopimusten täytäntöönpanoa Suomessa.

Uusiutumiskykyisen energianhuollon tavoitteiden taustalla on Suomen ilmasto- ja energiapolitiikka, jonka vuoksi alueidenkäytössä on tarpeen varautua uusiutuvan energiantuotannon merkittävään lisäämiseen sekä tuulivoimapotentiaalin laajamittaiseen hyödyntämiseen. Tavoitteiden mukaan tuulivoimalat sijoitetaan ensisijaisesti keskitetysti usean voimalan yksiköihin.



## 2.3 MAAKUNTAKAAVA

Kokkolan kaupunki ja Halsuan kunta kuuluvat Keski-Pohjanmaan maakuntaan. Maakuntakaavoitus Keski-Pohjanmaalla on edennyt vaiheittain siten, että ensimmäinen vaihekaava vahvistettiin ympäristöministeriössä 24.10.2003, toinen 29.11.2007, kolmas 8.2.2012 sekä neljäs 22.6.2016. Nyt on käynnissä viidennen vaihemaakuntakaavan laadinta. Viides vaihekaava tulee ajantasaistamaan kaupan palvelurakennetta ja huomioidaan seudulliset ampumaradat. Kaavassa tarkastetaan myös yhdyskuntarakenteen merkintöjä ja elinkeinoelämän edellytyksiä. Viidennen vaihekaavan kaavaehdotus on ollut viranomaislausunnoilla 18.12.2019-22.1.2020.

Keski-Pohjanmaan vahvistetuissa vaihemaakuntakaavoissa suunnittelualueelle ja sen läheisyyteen sijoittuvat seuraavat merkinnät:

### KEHITTÄMISPERIAATEMERKINNÄT:



#### MAASEUDUN KEHITTÄMISEN KOHDEALUE

##### Kehittämisperiaatteet:

##### Lestijokivarsi M03

Maisemallisesti arvokkaiksi osoitettuja Lestijoen varsialueita tulee kehittää nykymuotoiset taloudelliset toiminnot turvaavista, luonnontaloudellisista lähtökohdista käsin. Erityishuomio tulee kiinnittää vesistön suojelullisten arvojen turvaamiseen, virkistyskäyttömahdollisuuksien parantamiseen, maisema- ja kulttuuriympäristön hoitoon sekä uudisrakentamisen sijoitteluun ja ulkonäköön. Kuntien tulee maankäyttö- ja rakennuslain 5 luvun mukaisia yleiskaavoja, 7 luvun mukaisia asemakaavoja sekä 1 luvun 14§:n mukaista rakennusjärjestystä laatiessaan huolehtia alueen ylikunnallisesti yhtenäisten suunnitteluperiaatteiden kehittämisestä sekä antaa tarpeen mukaan ohjeita ja määräyksiä em. lähtökohtien toteuttamiseksi.



#### MOOTTORIKELKKAILUN RUNKOREITIN YHTEYSTARVE

### YHDYSKUNTARAKENNE:

EO

#### MAA-AINESTEN OTTOALUE TAI OTTOON SOVELTUVA ALUE

EO-2, Hiekka- ja sora-aineksen ottoalue tai ottoon soveltuva alue.

##### Suunnittelumääräys:

Yksityiskohtaisemmassa suunnittelussa tulee erityistä huomiota kiinnittää ottoalueen rajaukseen varsinaisen ottoalueen ulkopuolisten ympäristö- ja maisema-arvojen sekä kiinteiden muinaisjäännösten huomioimiseksi ja niihin kohdistuvien haittavaikutusten minimoimiseksi, Natura-alueiden läheisyyteen sijoittuvilla alueilla tulee varmistua siitä, ettei ottotoiminta merkittävästi heikennä niitä luontoarvoja, joiden perusteella alue on sisällytetty Natura -verkostoon.

ek

#### KAIVOSALUEEKSI SOVELTUVA ALUE

### MANNERTUULIVOIMA:

tv

#### TUULIVOIMALOIDEN ALUE

Osa-aluemerkinnällä osoitetaan maakunnallisesti merkittävät tuulivoimaloiden sijoittamiseen soveltuvat alueet. Maakunnallisesti merkittävä tuulivoima-alue muodostuu vähintään kymmenestä voimalasta.



### Suunnittelumääräys:

Tuulivoima-alueiden suunnittelussa on otettava huomioon sekä hankekohtaiset että yhteisvaikutukset asutukseen, loma-asutukseen, maisemaan, rakennettuun kulttuuriympäristöön, luontoarvoihin sekä liikenneväyliin ja liikennejärjestelyihin ja ehkäistävä merkittävien haitallisten vaikutusten muodostuminen.

Tuulivoimaloiden sijoituksessa tulee ottaa huomioon lentoliikenteen, säähavainnoinnin sekä Puolustusvoimien toiminnan aiheuttamat rajoitteet. Puolustusvoimilta on selvitettävä tuulivoimaloiden hyväksyttävyyden, kun tuulivoimaloiden sijainti-, rakenne- ja korkeustiedot ovat käytettävissä/tiedossa.

Tuulivoima-alueiden liittämässä sähköverkkoon on ensisijaisesti hyödynnettävä olemassa olevia johtokäytäviä.

Tuulivoima-alueiden ja niihin liittyvien sähkölinjojen ja teiden suunnittelussa on otettava huomioon sekä hankekohtaiset että yhteisvaikutukset muuttolinnustoon, suurpetolintujen pesimisreiviireihin sekä metsäpeurojen tärkeimpiin elinympäristöihin ja ehkäistävä merkittävien haitallisten vaikutusten syntyminen.

### **SOIDEN MONIKÄYTTÖ:**

Turvetuotantoalueita suunniteltaessa tulee huomioida sekä pinta- että pohjavesien hyvän tilan saavuttaminen sekä valtakunnallisesti ja maakunnallisesti arvokkaiden kulttuuri-, maisema- ja luontoarvojen säilyminen.

Turvetuotantoon tulee ottaa ensisijaisesti entisiin tuotantoalueisiin liittyviä soita tai jo ojitettuja soita.



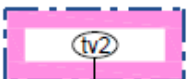
TURVETUOTANTOALUE, NYKYINEN



TURVETUOTANTOVYÖHYKE 1

### Suunnittelumääräys:

Turvetuotannon suunnittelun lähtökohtana tulee olla turvetuotannon aiheuttaman vesistön kokonaiskuormituksen vähentäminen.



TURVETUOTANTOVYÖHYKE 2

### Suunnittelumääräys:

Yleiset turvetuotannon suunnittelumääräykset huomioiden turvetuotannon suunnittelun lähtökohtana voi olla myös turvetuotannon vesistölle aiheuttaman kokonaiskuormituksen lisääntyminen.



TURVETUOTANTOVYÖHYKKEIDEN tv1 JA tv2 ULKOPUOLISET ALUEET

### Suunnittelumääräys:

Yleiset turvetuotannon suunnittelumääräykset huomioiden turvetuotannon suunnittelun lähtökohtana tulee olla se, ettei turvetuotannon aiheuttama vesistön kokonaiskuormitus nouse nykyisestä tasostaan.



LUONNON MONIMUOTOISUUDEN KANNALTA ERITYISEN TÄRKEÄ SUOALUE

Informatiivinen merkintä, jolla osoitetaan sellaisia maakunnallisesti merkittäviä suoalueita, joiden luonnontilaisuus on säilynyt edustavana tai joilla muutoin on todettu olevan erityisiä luontoarvoja.

### Suunnittelusuositus:



Alueen maankäyttö tulee suunnitella ja toteuttaa niin, että tuetaan alueen luontoarvojen säilymistä kuitenkin siten, että säilyttävät toimet eivät ole maanomistajalle kohtuuttomia.

**MAISEMA- JA KULTTUURIYMPÄRISTÖ:**

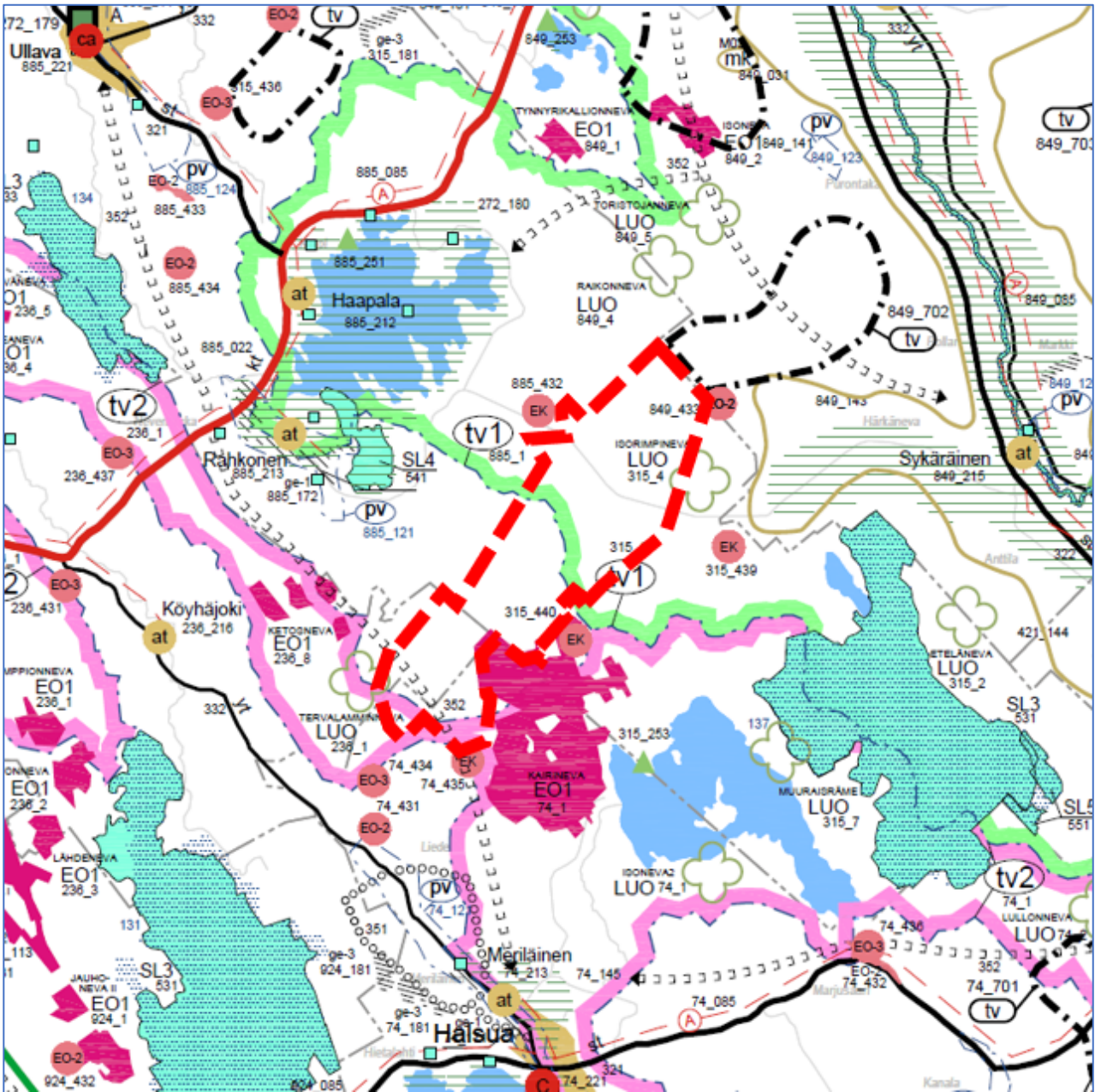


**MAAKUNNALLISESTI TAI SEUDULLISESTI ARVOKAS MAISEMA-ALUE**

**Suunnittelumääräys:**

Alueiden käytön suunnittelussa tulee varmistaa maisema- ja kulttuuriarvojen sekä perinnebiotooppien ja muiden alueelle ominaisten luontoarvojen säilymien alkutuotannon toiminta- ja kehittämisedellytyksiä vaarantamatta.

Yksityiskohtaisemmassa suunnittelussa tulee huomioida alueen erityispiirteet ja tarpeen mukaan antaa niiden säilymisen turvaavia kaavamääräyksiä ja suunnitteluohjeita.



Kuva 2. Ote Keski-Pohjanmaan vahvistettujen maakuntakaavojen yhdistelmästä. Kokonaissuunnittelualan rajausta esitetty punaisella katkoviivalla.



Keski-Pohjanmaan 5. vaihemaakuntakaavan ehdotuksessa 9.12.2019 alueelle ja sen läheisyyteen sijoittuvat seuraavat merkinnät:



#### KAIVOSALUEEKSI SOVELTUVA ALUE

##### Suunnittelumääräys:

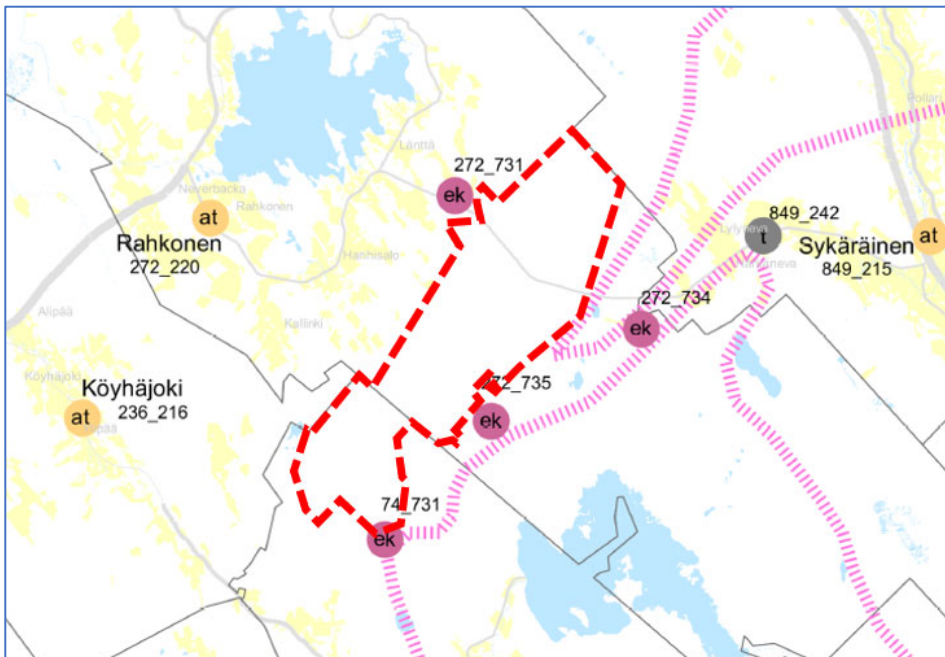
Alueella sallitaan kaivostoiminta ja sen kannalta tarpeelliset rakenteet, läjitysalueet sekä liikenneväylät ja -alueet. Yksityiskohtaisemmassa suunnittelussa on varmistettava siitä, etteivät suunnitellut toimenpiteet merkittävästi heikennä Natura -alueiden suojelun perusteena olevia luonnonarvoja. Erityistä huomiota tulee kiinnittää vesistövaikutuksiin ja veden laadun säilymiseen.



#### MINERAALIVARANTOALUE

##### Kehittämisperiaatteet:

Mikäli alueen mineraalivarantojen hyödyntämistä edistetään, sovitetaan toiminta yhteen muun maankäytön kanssa ja otetaan huomioon mineraalivarojen hyödyntämisen ympäristövaikutukset sekä alueiden erityispiirteet. Yksityiskohtaisemmassa suunnittelussa on varmistettava siitä, etteivät suunnitellut toimenpiteet merkittävästi heikennä Natura -alueiden suojelun perusteena olevia luonnonarvoja. Erityistä huomiota tulee kiinnittää vesistövaikutuksiin ja veden laadun säilymiseen.



Kuva 3. Ote Keski-Pohjanmaan 5. vaihemaakuntakaavan ehdotuksesta. Kokonaissuunnittelualueen rajaus esitetty punaisella katkoviivalla.

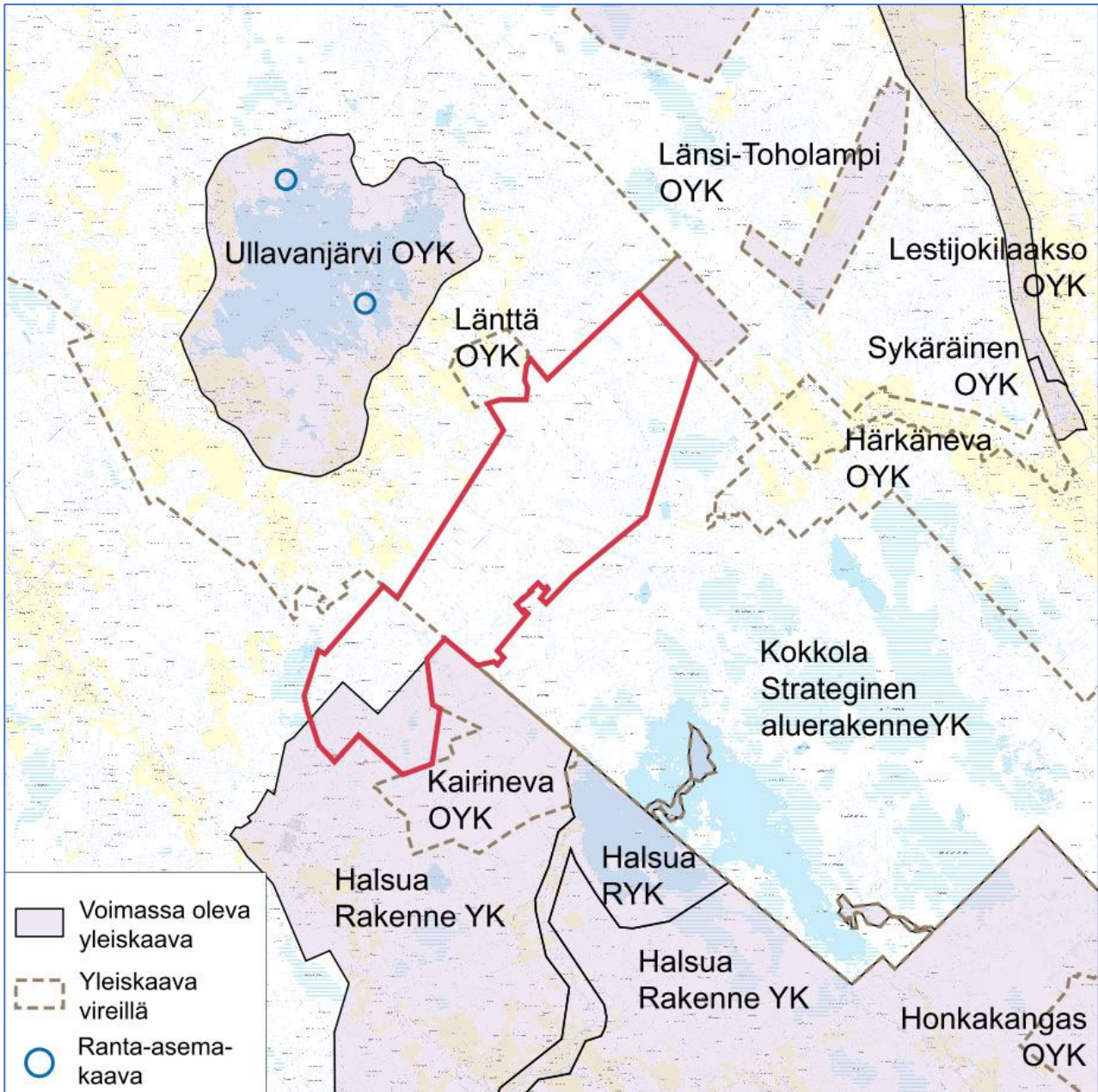
Etelä-Pohjanmaan, Keski-Pohjanmaan ja Pohjanmaan maakuntaliitot ovat käynnistäneet yhteisen selvitystyön, jonka tavoitteena on tutkia maakuntien alueella potentiaalisia uusia alueita tuulivoimatuotantoon. Selvitys on tarpeen, sillä maakuntakaavan seudullisesti merkittävät, vähintään 10 voimalan, tuulivoima-alueet ovat tällä hetkellä pitkälti rakentuneet tai varattuja suunnitteluun. Voimassa olevan maakuntakaavan tuulivoiman aluevaraukset perustuvat vuosina 2010-2011 laadittuun tuulivoimaselvitykseen. Tuulivoimatekniikka on kehittynyt nopeasti, minkä vuoksi alueiden vaikutuksia on syytä arvioida uudelleen. Selvitykseen sisältyy muun muassa tuulivoimalle soveltumattomien alueiden tarkistus, uusien potentiaalisten alueiden rajauksen





suunnittelu sekä yhteisvaikutusten arviointi. Selvityksen on tarkoitus valmistua syksyllä v.2021 ja tulosten perusteella käynnistetään maakuntakaavan muutos arviolta vuoden 2022 alkupuolella.

## 2.4 YLEISKAAVAT



Kuva 4. Suunnittelualan lähialueen yleis- ja asemakaavojen nykytilanne. Kokonaissuunnittelualan rajaus esitetty punaisella viivalla.

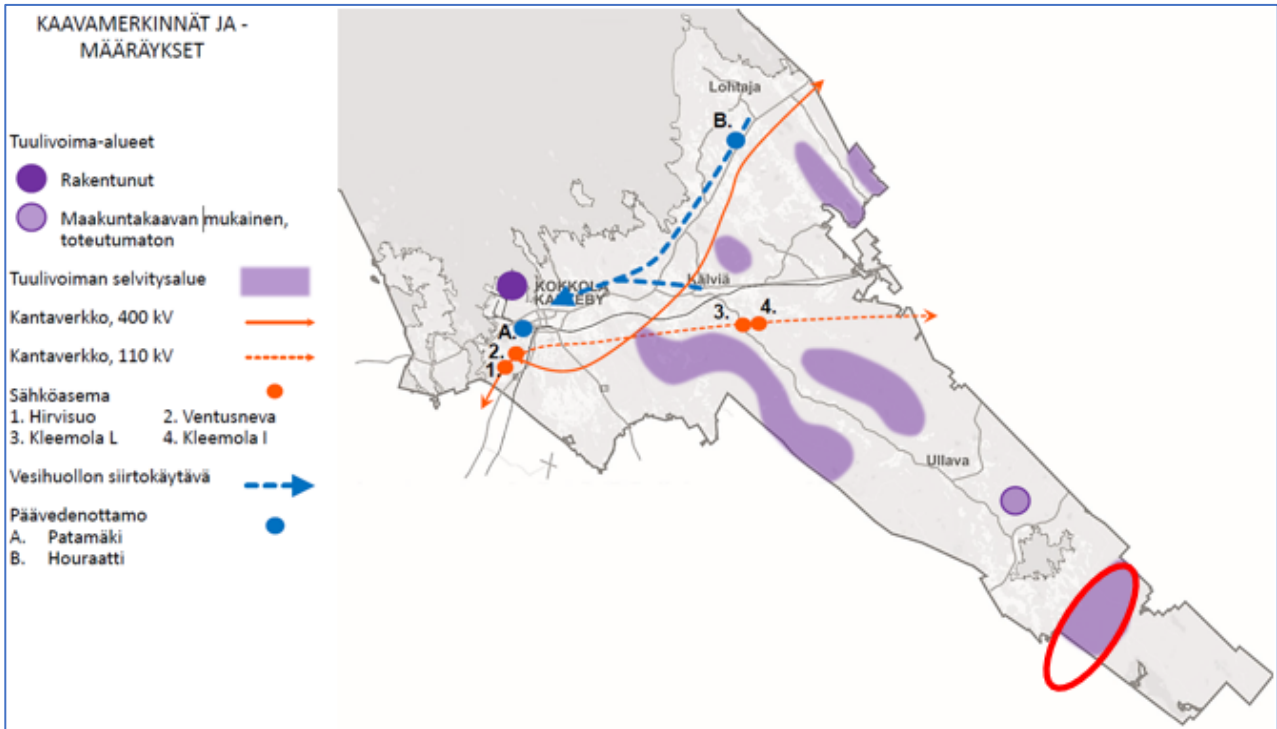
### 2.4.1 Kokkola

Kokkolassa on vireillä luonnosvaiheessa oleva, koko kaupungin kattavan Kokkolan strategisen aluerakenneyleiskaavan laatiminen. Oikeusvaikutteinen aluerakenneyleiskaava tulee ohjaamaan Kokkolan kaupungin yleis- ja asemakaavoitusta sekä muuta suunnittelua. Aluerakenneyleiskaavan esitystapa poikkeaa perinteisestä yleiskaavasta ja kaavassa alueidenkäyttövarauksia tarkastellaan strategisella, yleispiirteisellä tasolla avaintemoittain.



Vesi- ja energiahuollon avanteemassa Tuohimaan suunnittelualue on osoitettu tuulivoiman selvitysalueeksi:

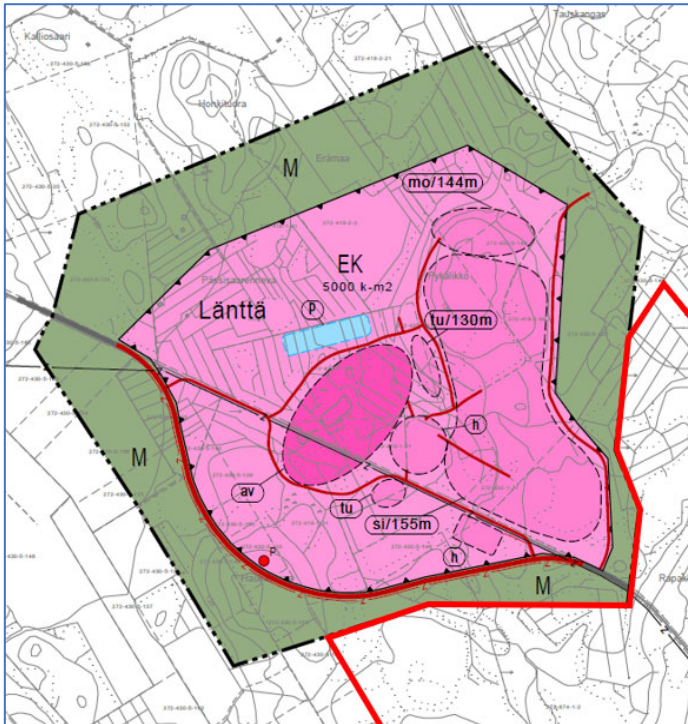
- Kuvaus: Alueet on osoitettu Pohjois-Pohjanmaan ja Keski-Pohjanmaan manneralueen tuulivoimaselvityksen 2011 perusteella sellaisina alueina, joissa saattaa olla nykyisten kriteerien mukaan potentiaalia tuulivoimalle.
- Kehittämisperiaatteet: Alueiden kehittäminen tuulivoima-alueeksi tulee tapahtua tarkempien selvitysten, ympäristövaikutusten arvioinnin sekä maakuntakaava- ja yleiskaavatason kaavaprosessin kautta.



Kuva 5. Ote Kokkolan strategisen aluerakenneyleiskaavan luonnoksesta avanteeman vesi- ja energiahuolto kohdalta. Kokonais-suunnittelualueen sijainti esitetty punaisella ympyröinnillä.

Kokkolan kaupunki hyväksyi Läntän louhosalueen osayleiskaavan 25.3.2021. Kaavasta on valitettu hallinto-oikeuteen, joten kaava ei ole lainvoimainen. Läntän kaivosalueen osayleiskaava rajautuu Tuohimaan suunnittelualueeseen. Kaavassa on osoitettu kaivosaluetta (EK) ja maa- ja metsätalousvaltaista aluetta (M).





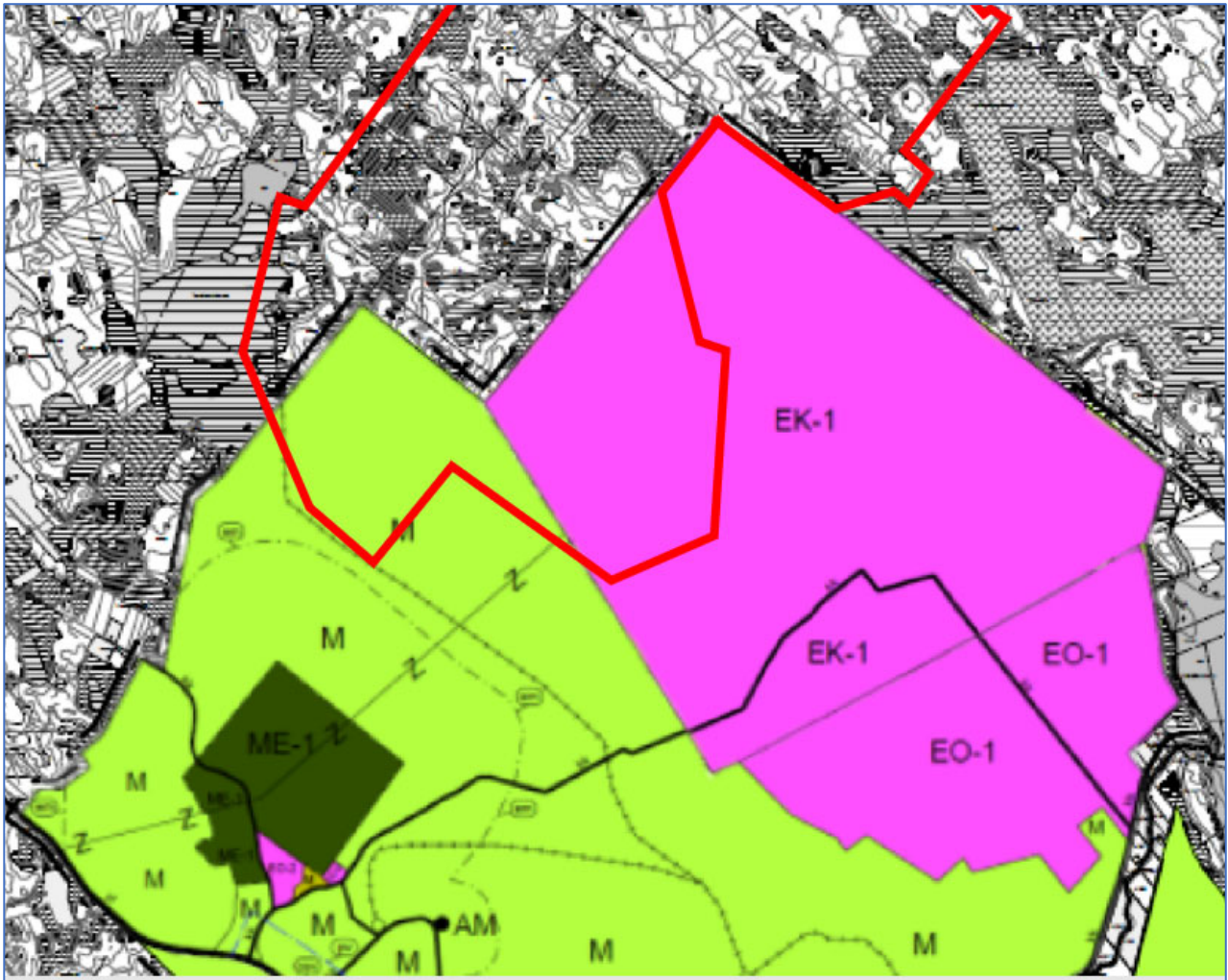
Kuva 6. Kokkolan Länttä louhosalueen osayleiskaava. Suunnittelualueen rajaus esitetty punaisella viivalla.

Kokkolan Ullavanjärven alueella on voimassa 12.10.1998 hyväksytty yleiskaava. Yleiskaava sijaitsee noin 3 kilometrin päässä suunnittelualueesta luoteeseen. Kaavassa on hankealueen läheisyyteen osoitettu alueita asumiselle, loma-asumiselle, luonnonsuojeluun sekä maa- ja metsätalouteen.

#### 2.4.2 Halsua

Halsuan kunnan alueella on voimassa 7.3.2001 hyväksytty oikeusvaikutteinen rakenneyleiskaava, joka sijoittuu osin Riutanmaan suunnittelualueelle ja rajautuu Tuohimaan suunnittelualueeseen. Kaavan tavoitevuosi on 2020. Rakenneyleiskaavaa on muutettu vuosina 2007 ja 2012. Kaavassa Riutanmaan suunnittelualueelle ja Tuohimaan läheisyyteen on osoitettu kaivosaluetta (EK-1) sekä maa- ja metsätalousvaltaista aluetta (M). Riutanmaan osayleiskaava tulee korvaamaan rakenneyleiskaavan suunnittelualueen osalta.





Kuva 7. Ote Halsuan rakenneyleiskaavayhdistelmästä. Tuohimaa-Riutanmaan suunnittelualueen rajausta esitetty punaisella viivalla.

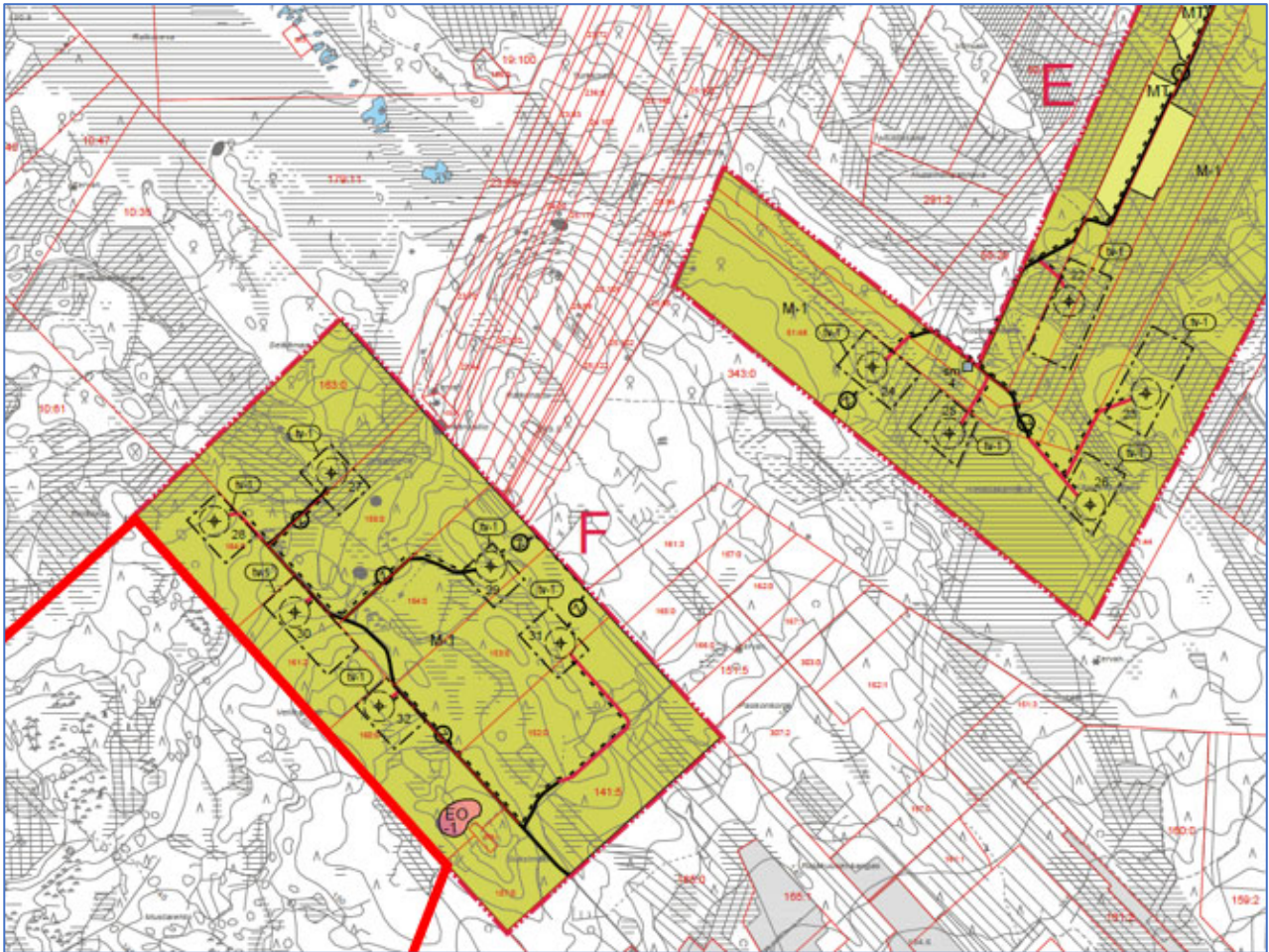
Tuohimaa-Riutanmaan kokonaissuunnittelualueen kaakkoispuolelle rajautuu Kairinevan tuulivoimapuiston osayleiskaava-alue. Neova Oy (entinen Vapo Oy) on jättänyt alueelle kaavoitusaloitteen, jonka Halsuan kunnanhallitus on hyväksynyt 14.4.2021. Alustavasti suunnittelualueelle on kaavailtu sijoitettavan enintään 15 tuulivoimalaa, joiden yksikköteho olisi 7–10 MW ja kokonaiskorkeus 300 m.

Suunnittelualueesta noin 3 kilometrin päässä etelä-kaakossa Venetjoen tekojärven ja Venetjoen alueella on voimassa oikeusvaikutteinen Halsuan rantayleiskaava, joka on hyväksytty 7.3.2001. Suunnittelualueen läheisyyteen Venetjoen tekojärven rannalle on osoitettu loma-asutusalue (RA) sekä maa- ja metsätalousaluetta (M).

### 2.4.3 Naapurikunnat

Toholammin kunnassa on Tuohimaan suunnittelualueen koillisosaan rajautuva, 23.5.2016 hyväksytty lainvoimainen Länsi-Toholammin tuulivoimapuiston osayleiskaava. Kaava-alueella on käynnistynyt osayleiskaavan muutos, jossa on tarkoitus muuttaa voimaloiden maksimitehoa, kokonaiskorkeutta ja sähkönsiirtoa. Voimaloiden sijoituspaikat ja voimalamäärät säilyvät voimassa olevan osayleiskaavan mukaisina. Länsi-Toholammin osayleiskaavassa on osoitettu 25 tuulivoimalaa, josta Tuohimaa-Riutanmaan kokonaissuunnittelualueeseen rajautuvassa osa-alueessa F on osoitettu 6 voimalaa.





Kuva 8. Ote Länsi-Toholammin tuulivoimapuiston osayleiskaavasta hankealueen läheisyydestä. Suunnittelualueen rajaus esitetty punaisella viivalla.

Suunnittelualueen itäpuolella noin 2 kilometrin etäisyydellä on käynnissä Toholammin Härkänevan osayleiskaavan laadinta. Kaavoitus on ollut pysähdyksissä vuoden 2017 II ehdotusvaiheen jälkeen, mutta tavoitteena on III kaavaehdotuksen asettaminen nähtäville vuoden 2021 syksyllä. Osayleiskaava laaditaan Härkänevalla sijaitsevan teollisuuskeskittymän toimintaedellytysten turvaamiseksi. Laadittavassa kaavassa sovitetaan yhteen asumisen, teollisuuden, maa- ja metsätalouden ja kunnallistekniikan tarvitsemat aluevaraukset.

## 2.5 ASEMAKAAVAT JA RANTA-ASEMAKAAVAT

Suunnittelualueella ei ole voimassa olevia asemakaavoja. Lähimmät asemakaavat sijoittuvat Tuohimaa-Riutanmaan kokonaissuunnittelualueesta Halsuan taajama-alueelle n. 7 km etelään, Toholammin taajamaan n. 14 km pohjoiseen ja Ullavan taajamaan n. 15 km luoteeseen.

Ullavanjärven rannalla on kaksi ranta-asemakaavaa, joista lähempi sijaitsee noin 4 km suunnittelualueesta luoteeseen Selkäsaaren alueella.

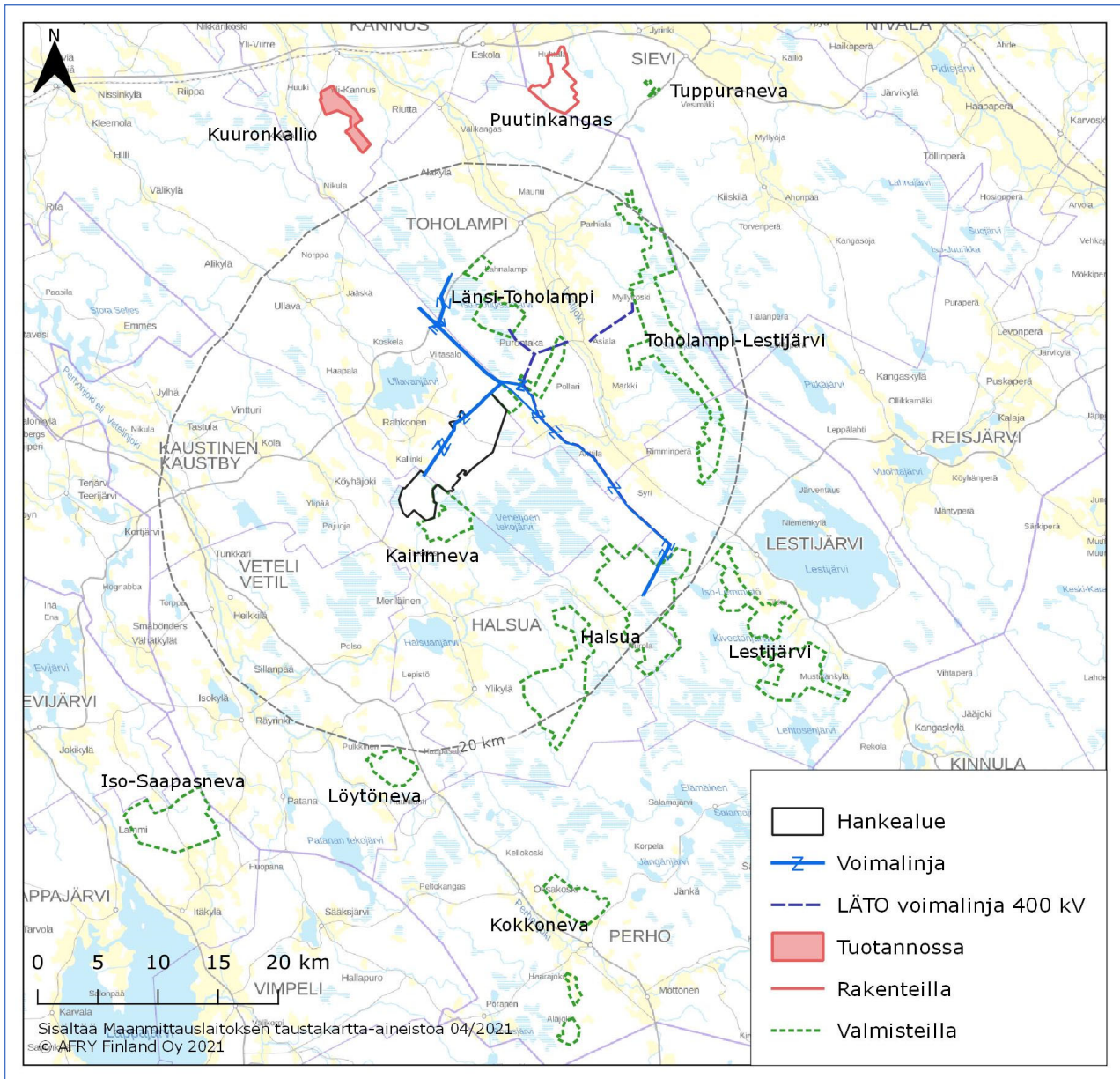
## 2.6 LIITTYMINEN MUIHIN HANKKEISIIN

Tuohimaa-Riutanmaan tuulivoimahankkeen läheisyyteen sijoittuvat muut valmisteilla, rakenteilla ja tuotannossa olevat tuulivoimahankkeet on esitetty seuraavassa kuvassa. Lähin tuulivoimahanke on Neova Oy:n (ent. Vapo Oy) Kairineva, joka sijaitsee Tuohimaa-Riutanmaan hankkeen kaakkoispuolella. Alueelle suunnitellaan enintään 15 voimalaa. Kairinevan hanketta koskeva kaavoitusaloite on hyväksytty keväällä 2021.



wpd:n Länsi-Toholammin 25 voimalan hanke sijoittuu Tuohimaa-Riutanmaan hankkeen pohjois-koillispuolelle ja wpd:n 49 voimalan Toholampi-Lestijärven tuulipuistohanke reilun 10 kilometrin etäisyydelle. Länsi-Toholammin ja Toholampi-Lestijärven hankkeissa on parhaillaan käynnissä YVA- ja osayleiskaavaprosessien päivitys muuttuneen voimalakoon ja -tehon vuoksi. OX2 suunnittelee Halsuan Honkakankaan ja Kanniston alueille yhteensä enintään 36 voimalan tuulipuistoa.

Lähin tuotannossa oleva puisto on Kannuksen Kuuronkallio, joka sijaitsee noin 30 kilometrin päässä Tuohimaa-Riutanmaan hankealueesta. Rakenteilla oleva Puutinkankaan hanke sijaitsee noin 30 kilometrin päässä.



Kuva 9. Suunnittelualueen lähiseudun tuulipuistohankkeet.

Tuohimaa-Riutanmaan tuulivoimahankeen ympäristössä on useita kaivoslain mukaisia hakemuksia ja voimassa olevia lupia. Keliber Oy:n Lätän louhosalue sijaitsee aivan Tuohimaa-Riutanmaan hankealueen vieressä, sen luoteispuolella. Keliberillä on voimassa oleva ympäristölupa ja kaivoslupa Länttään, ympäristölupa tullaan päivittämään ennen toiminnan aloittamista ja kaivosluvalle hakemaan jatkoa.

Kalvinit Oy:llä on vireillä oleva kaivospiirihakemus hankealueen itä-kaakkoispuolella sekä useampia voimassa olevia valtauksia.



### 3 YVA-MENETTELYN JA KAAVAN YHTEEN SOVITTAMINEN

---

Tuohimaa-Riutanmaan YVA-menettely ja osayleiskaavoitus pyritään toteuttamaan aikataulullisesti rinnakkain muun muassa järjestämällä yhteinen yleisötilaisuus YVA-ohjelma ja OAS -vaiheessa sekä YVA-selostus- ja kaavaluonnosvaiheessa. Osayleiskaavoituksessa hyödynnetään YVA:n yhteydessä tehtyjä selvityksiä ja ympäristövaikutusten arviointeja. Kaavaehdotusta ei voida asettaa nähtäville ennen perustellun päätelmän saamista YVA-selostuksesta.

### 4 SELVITYKSET JA VAIKUTUSTEN ARVIOINTI

---

Maankäyttö- ja rakennuslain 9 §:n mukaan kaavan tulee perustua kaavan merkittävät vaikutukset arvioivaan suunnitteluun ja sen edellyttämiin tutkimuksiin ja selvityksiin. Kaavan vaikutuksia selvitettäessä otetaan huomioon kaavan tehtävä ja tarkoitus. Selvitykset on tehtävä koko siltä alueelta, jolla kaavalla voidaan arvioida olevan olennaisia vaikutuksia.

YVA-menettelyn aikana on laadittu/laaditaan seuraavat selvitykset, jotka toimivat kaavoituksen selvityksineistona.

- Näkemäalueanalyysi
- Maisemavaikutusten havainnollistaminen valokuvasovittein
- Maisema- ja kulttuuriympäristöselvitys
- Arkeologinen inventointi
- Melumallinnus, sisältäen pienitaajuisen melun mallinnuksen
- Välkemallinnus
- Asukaskysely
- Luontoselvitykset (kasvillisuus- ja luontotyytit, linnusto, liito-oravat, lepakot, viitasammakot, suuret ja metsäpeura)
- Natura-arviointi

Vaikutusten arviointi perustuu hankkeesta laadittavaan, YVA-lain mukaiseen ympäristövaikutusten arviointiin. Ympäristövaikutusten arvioinnin tuloksista kootaan kaavaselostukseen keskeiset vaikutukset maankäyttö- ja rakennuslain (MRL) 9 § ja -asetuksen 1 § mukaisesti. Vaikutuksia arvioidaan tällöin:

- 1) ihmisten elinoloihin ja elinympäristöön,
- 2) maa- ja kallioperään, veteen, ilmaan ja ilmastoon,
- 3) kasvi- ja eläinlajeihin, luonnon monimuotoisuuteen ja luonnonvaroihin,
- 4) alue- ja yhdyskuntarakenteeseen, yhdyskunta- ja energiatalouteen sekä liikenteeseen,
- 5) kaupunkikuvaan, maisemaan, kulttuuriperintöön ja rakennettuun ympäristöön.

Arviointimenetelmät kuvataan tarkemmin ympäristövaikutusten arviointiohjelmassa.

### 5 KAAVAPROSESSI JA VUOROVAIKUTUS

---

#### 5.1 OSALLISET

Maankäyttö- ja rakennuslaki edellyttää vuorovaikutusta kaavaa valmisteltaessa. Osalliset voivat ottaa kantaa kaavoitukseen sen eri vaiheissa.

Osallisia ovat (MRL 62 §):

- alueen maanomistajat



- ne, joiden asumiseen, työnteekoon tai muihin oloihin kaava saattaa huomattavasti vaikuttaa
  - Kaavan vaikutusalueen asukkaat ja maanomistajat sekä yritykset ja elinkeinonharjoittajat
- ne viranomaiset ja yhteisöt, joiden toimialaa suunnittelussa käsitellään:
  - Kokkolan kaupungin eri hallintokunnat
  - Halsuan kunta
  - Toholammin kunta
  - Kaustisen kunta
  - Alueen tuulivoimatoimija:  
wpd Finland Oy
  - Etelä-Pohjanmaan ELY-keskus
  - Keski-Pohjanmaan liitto
  - Länsi- ja Sisä-Suomen aluehallintovi-  
rasto
  - K.H. Renlundin museo
  - Museovirasto
  - Puolustusvoimien pääesikunta
  - Puolustusvoimien logistiikkalaitos,  
2. logistiikkarykmentti
  - Keski-Pohjanmaan ja Pietarsaaren  
alueen pelastuslaitos
  - Fingrid Oyj
  - Verkko Korpela Oy
  - ANS Finland Oy
  - Väylävirasto
  - Traficom
  - Metsähallitus
  - Metsäkeskus
  - Metsänhoitoyhdistys Keski-Pohja
  - Luonnonvarakeskus Luke
  - BirdLife Keski-Pohjanmaa ry
  - Kokkolan yrittäjät ry
  - Halsuan yrittäjät ry
  - Keski-Pohjanmaan kauppakamariosaston  
hallitus
  - Ullavan Ylipään nuorisoseura ry
  - Liedeksen kyläyhdistys ry
  - Sykäräisen kyläyhdistys ry
  - Köyhäjoen kyläyhdistys ry
  - Perhonjokilaakson riistanhoitoyhdistys
  - Kälviän-Ullavan riistanhoitoyhdistys
  - Karhumaan metsästysseura
  - Halsuan metsästysseura
  - Ullava Ylipään metsästysseura
  - Keliber Oy
  - Neova Oy
  - Endomines/Kalvinit Oy
  - Sea Fur Oy
  - Finn Spring Oy
  - Suomen Erillisverkot Oy
  - Digita Oy
  - TeliaSonera Finland Oyj
  - Elisa Oyj
  - DNA Oy
  - Edzcom Oy
  - Cinia Group Oy
  - Ilmatieteenlaitos
- Muut osalliset ja osalliseksi ilmoittautuvat





## 5.2 OSALLISTUMINEN, VUOROVAIKUTUKSEN JÄRJESTÄMINEN JA VIRANOMAISYHTEISTYÖ

**Kuulutukset julkaistaan Kokkola -lehdessä sekä kaupungin internet –sivuilla  
[www.kokkola.fi](http://www.kokkola.fi) > Ajankohtaista > Kuulutukset**

### Kaavan vireilletulo

- Osayleiskaavan vireilletulosta tiedotetaan Kokkola-lehdessä sekä kunnan internet -sivuilla. Samalla asetetaan osallistumis- ja arviointisuunnitelma nähtäville. (MRL 63 §).
- Osallisilla on mahdollisuus lausua mielipiteensä OAS:n riittävydestä.
- Järjestetään yhteinen yleisötilaisuus YVA-menettelyn kanssa osallistumis- ja arviointisuunnitelman sekä ympäristövaikutusten arviointiohjelman nähtävilläoloaikana.
- Järjestetään aloitusvaiheen viranomaisneuvottelu

### Kaavan valmisteluvaihe

- Valmisteluvaiheen kuulemisesta kuulutetaan ja kaavaluonnosaineisto (kartta, selostus ja erillisselvitykset) asetetaan nähtäville vähintään 30 päivän ajaksi. Kuulemisesta tiedotetaan lehti-ilmoituksella ja kunnan internet -sivuilla.
- Kuulutuksessa ilmoitetaan ajankohta, jolloin kaavaluonnokseen voi tutustua ja siitä antaa suullisia tai kirjallisia mielipiteitä. Mielipiteiden tekotapa ja jättöpaikka ilmoitetaan kuulutuksessa. Viranomaisilta pyydetään lausunnot. (MRL 62 § ja MRA 30 §).
- Järjestetään yhteinen yleisötilaisuus YVA-menettelyn kanssa kaavaluonnoksesta sekä ympäristövaikutusten arviointiselostuksesta nähtävilläoloaikana.
- Järjestetään viranomaisneuvottelu ennen kaavaluonnoksen nähtäville asettamista.

### Kaavan ehdotusvaihe

- Ehdotusvaiheen kuulemisesta kuulutetaan ja kaavaehdotusaineisto (kartta, selostus ja erillisselvitykset) asetetaan nähtäville vähintään 30 päivän ajaksi. Kuulemisesta tiedotetaan lehti-ilmoituksella ja kunnan internet -sivuilla. (MRL 65 § ja MRA 19 §).
- Kuulutuksessa ilmoitetaan ajankohta, jolloin kaavaehdotukseen voi tutustua ja siitä antaa kirjallisia muistutuksia. Muistutusten tekotapa ja jättöpaikka ilmoitetaan kuulutuksessa. Viranomaisilta pyydetään lausunnot.
- Järjestetään yleisötilaisuus kaavaehdotuksen nähtävilläoloaikana.
- Järjestetään tarvittaessa viranomaisneuvottelu.

### Kaavan hyväksymisvaihe

- Kaavaehdotuksesta annettuihin muistutuksiin ja lausuntoihin laaditaan vastineet. Perusteltu vastine lähetetään niille, jotka ovat toimittaneet osoitetietonsa. (MRL 65 §)
- Kunnanvaltuusto hyväksyy kaavaehdotuksen kunnanhallituksen esityksestä.
- Osayleiskaavan hyväksymispäätöksestä kuulutetaan. (MRL 67 § ja MRA 94 §).
- Kunnan on lähetettävä viivytystä yleiskaavan hyväksymistä koskeva päätös sekä kaavakartta ja -selostus ELY-keskukselle. (MRA 94 §).
- Hyväksymistä ilmoitetaan niille kunnan jäsenille ja muistutuksen tehneille, jotka ovat sitä pyytäneet kaavan ollessa nähtävillä. (MRA 94 §)



## Muutoksenhaku

- Kaavan hyväksymistä koskevaan päätökseen haetaan muutosta valittamalla hallinto-oikeuteen siten, kun kuntalaissa säädetään. (MRL 188 §). Valitusaika 30 vuorokautta.
- Jos valituksia ei jätetä, kaava astuu voimaan kuulutuksella (MRA 93 §). Kuulutukset julkaistaan sanomalehdessä ja kunnan internet-sivuilla.

## 5.3 ALUSTAVA AIKATAULU

Osayleiskaavoituksen alustava aikataulu ja kytkentä YVA:n aikatauluun.

Työn vaihe	2021												2022												2023	
	1	2	3	4	5	6	7	8	9	10	11	12	1	2	3	4	5	6	7	8	9	10	11	12	1	2
<b>YVA-menettely</b>																										
<b>1. YVA-suunnitelma</b>																										
YVA-ohjelman laatiminen																										
YVA-ohjelma nähtävillä (30 vrk)																										
Yhteysviranomaisen lausunto (30 vrk)																										
<b>2. YVA selostus</b>																										
Arviointiselostuksen laatiminen																										
Erillisselvitykset																										
Arviointiselostus nähtävillä (30-60 vrk)																										
Yhteysviranomaisen perusteltu päätelmä (60 vrk)																										
<b>Kaavoitus</b>																										
<b>1. Vireilletulovaihe</b>																										
OAS:n laatiminen																										
OAS:n nähtävillä olo ja tiedottaminen																										
<b>2. Kaavaluonnosvaihe</b>																										
Osayleiskaavaluonnoksen laatiminen																										
Kaavaluonnos / valmisteluaineisto nähtävillä																										
Vastineiden laadinta																										
<b>3. Kaavaehdotusvaihe</b>																										
Osayleiskaavaehdotuksen laatiminen																										
Kaavaehdotusaineisto nähtävillä																										
Vastineiden laadinta ja mahdolliset tarkistukset																										
<b>4. Hyväksymisvaihe</b>																										
Kunnanhallitus käsittelee kaavaehdotuksen																										
Kunnanvaltuusto hyväksyy kaavan																										
Valitusaika																										
Kaava lainvoimainen																										
<b>Osallistuminen ja vuorovaikutus</b>																										
Yleisötilaisuus																										
Seurantaryhmä																										
Viranomaisneuvottelu																										



## 6 YHTEYSTIEDOT

### **Kaavoittaja:**

#### **Kokkolan kaupunki**

Kauppatori 5, PL 43  
67100 Kokkola

[www.kokkola.fi](http://www.kokkola.fi)

Kaupunkisuunnittelupäällikkö

Jouni Laitinen

+358 44 780 9360

[jouni.laitinen@kokkola.fi](mailto:jouni.laitinen@kokkola.fi)



Yleiskaava-arkkitehti

Päivi Cainberg

+358 44 780 9364

[paivi.cainberg@kokkola.fi](mailto:paivi.cainberg@kokkola.fi)

### **Kaavakonsultti:**

#### **Plandea Oy**

Pitkäsillankatu 1-3 G  
67100 Kokkola

[www.plandea.fi](http://www.plandea.fi)

Projektipäällikkö/Kaavoitusinsinööri

Ville Vihanta

+358 50 590 6214

[ville.vihanta@plandea.fi](mailto:ville.vihanta@plandea.fi)



Kaavan laatija, YKS 549

Pekka Kujala

+358 40 726 6050

[pekka.kujala@plandea.fi](mailto:pekka.kujala@plandea.fi)

### **Toimija:**

#### **wpd Finland Oy**

Keilaranta 19  
02150 Espoo

[www.wpd.fi](http://www.wpd.fi)

Projektipäällikkö

Niina Lappalainen

+358 40 7012 686

[n.lappalainen@wpd.fi](mailto:n.lappalainen@wpd.fi)



Projektikehittäjä

Maija Kokkonen

+358 40 457 8385

[m.kokkonen@wpd.fi](mailto:m.kokkonen@wpd.fi)

